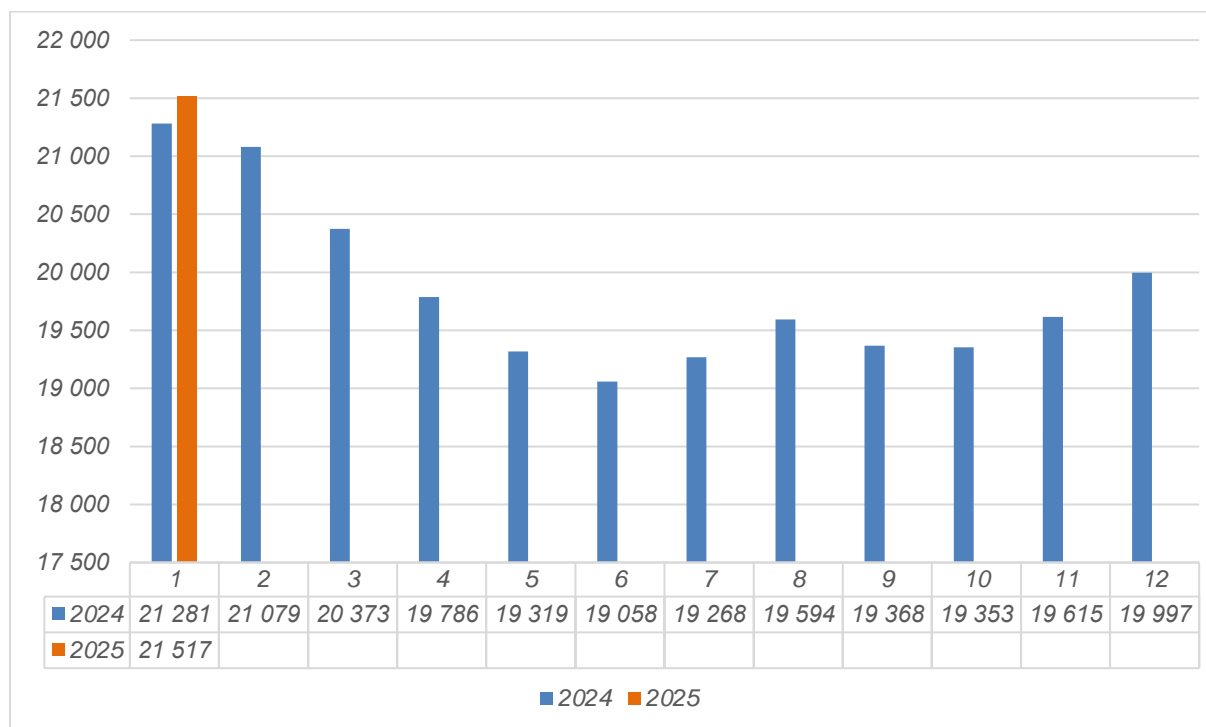


Informacja o sytuacji na rynku pracy w województwie opolskim w styczniu 2025 r.

Sytuacja w województwie opolskim

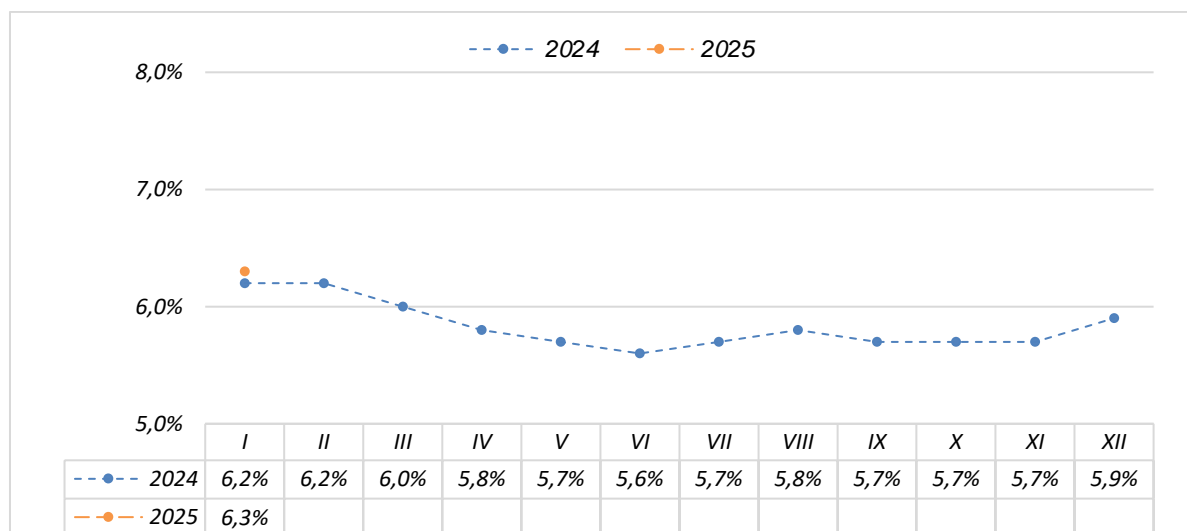
W styczniu 2025 roku w powiatowych urzędach pracy województwa opolskiego zarejestrowanych było 21 517 osób bezrobotnych (52,9% stanowiły kobiety). To o 1 520 osób więcej niż w grudniu 2024 roku oraz o 236 osób więcej niż w styczniu 2024 roku, co oznacza wzrost poziomu bezrobocia rok do roku o 1,1%.

Wykres 1. Stan bezrobocia w poszczególnych miesiącach lat 2024-2025



Szacunkowa wartość stopy bezrobocia dla województwa wzrosła względem poprzedniego miesiąca o 0,4 p. proc i wyniosła 6,3%.

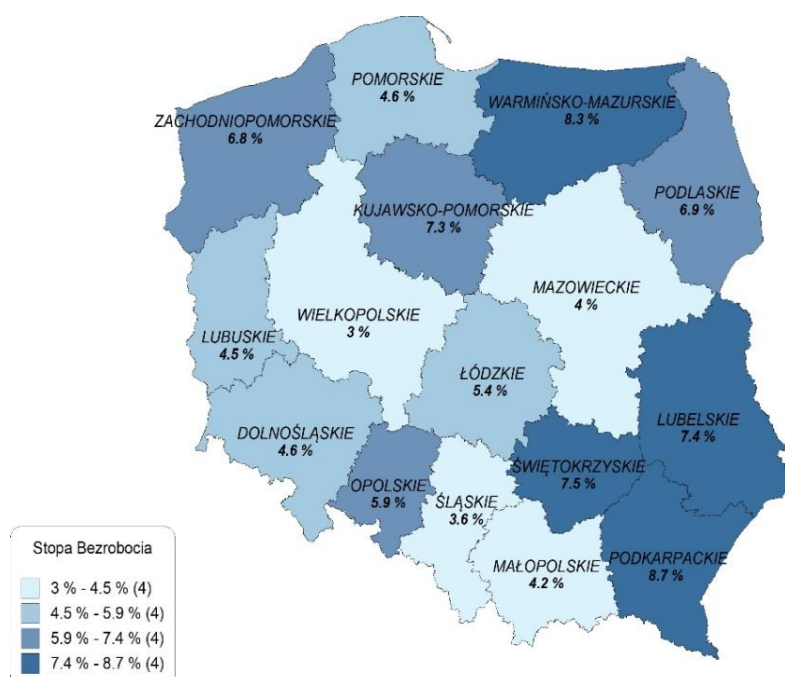
Wykres 2. Stopa bezrobocia w poszczególnych miesiącach lat 2023-2024



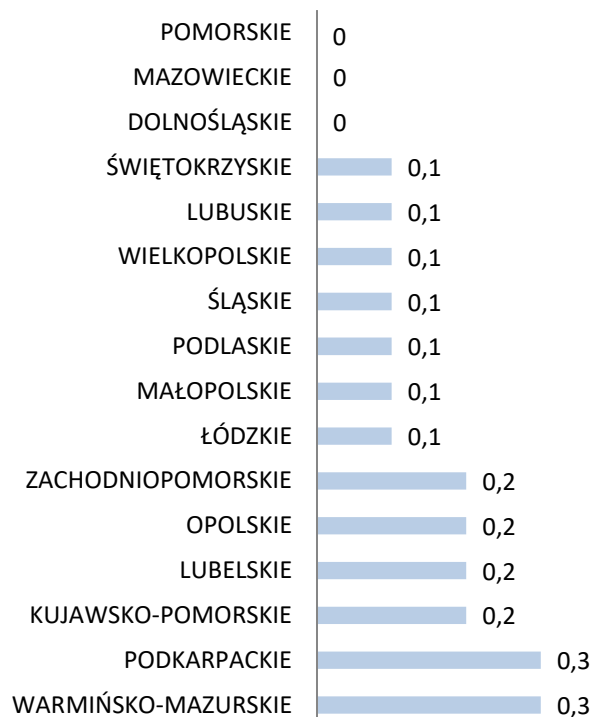
Skorygowana wartość stopy bezrobocia w grudniu 2024 r. dla województwa opolskiego wyniosła 5,9%, co oznacza, że jej wartość wzrosła o 0,2 p. proc. względem listopada 2024 roku. W porównaniu do grudnia 2023 roku stopa bezrobocia pozostała na tym samym poziomie. Pod względem wysokości stopy bezrobocia w Polsce, Opolszczyzna usytuowana jest na 9 miejscu (za województwami: wielkopolskim, śląskim, mazowieckim, małopolskim, lubuskim, dolnośląskim, pomorskim oraz łódzkim). Ogólnopolska stopa bezrobocia w grudniu 2024 roku wyniosła 5,1 %, co oznacza, że jej wartość wzrosła o 0,1 p. proc. w stosunku do poprzedniego miesiąca.

Mapa 1. Stopa bezrobocia w województwach na 31 grudnia 2024 r.

POLSKA (5,1 %)



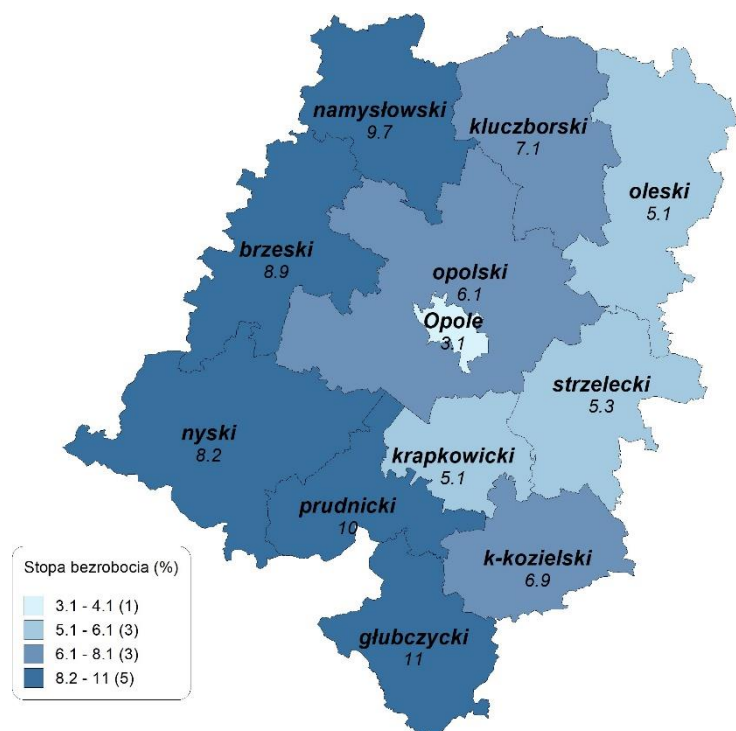
Wykres 3. Zmiana stopy bezrobocia w okresie listopad-grudzień 2024 r.



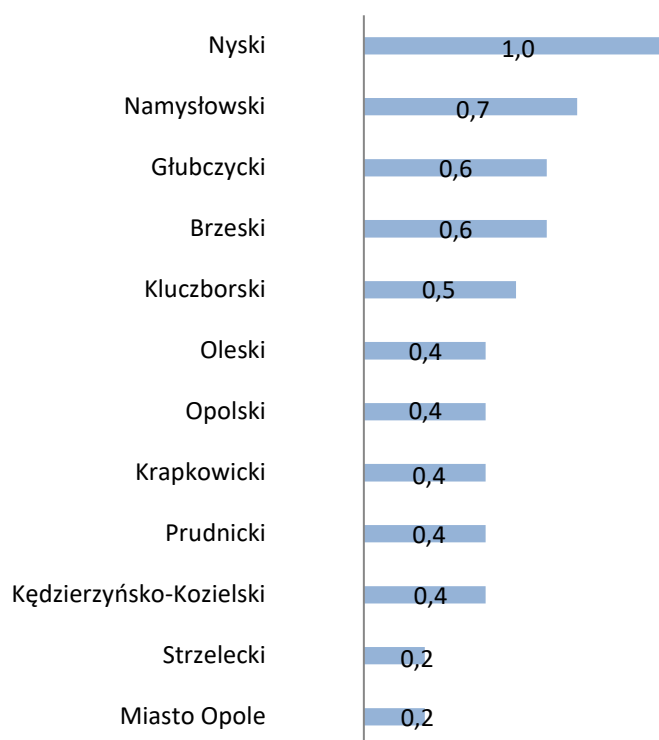
Sytuacja w powiatach

W styczniu 2025 roku w porównaniu z miesiącem poprzednim we wszystkich powiatach odnotowano wzrost szacunkowej stopy bezrobocia. Największy wzrost dotyczył powiatu nyskiego, (o 1 pkt. proc.), namysłowskiego (o 0,7 pkt. proc.), brzeskiego oraz głubczyckiego (po 0,6 pkt. proc.). W powiecie kluczborskim odnotowano wzrost o 0,5 pkt. proc., natomiast w powiecie oleskim, opolskim, krapkowickim, prudnickim oraz kędzierzyńsko-kozielskim szacunkowa stopa bezrobocia wzrosła o 0,4 pkt. proc. Najmniejszy wzrost szacunkowej stopy bezrobocia dotyczył miasta Opole oraz powiatu strzeleckiego (o 0,2 pkt. proc.). Porównując poziom stopy bezrobocia rok do roku, zauważyć można jej spadek w trzech powiatach województwa. Największy odnotowano w powiecie kędzierzyńsko-kozielskim (o 4 pkt. proc.). Wzrost stopy bezrobocia odnotowano w pozostałych powiatach, z czego największy w powiecie strzeleckim - o 0,6 pkt. proc.

Mapa 2. Szacunkowa stopa bezrobocia na koniec stycznia 2025 r.
OPOLSKIE (6,3 %)

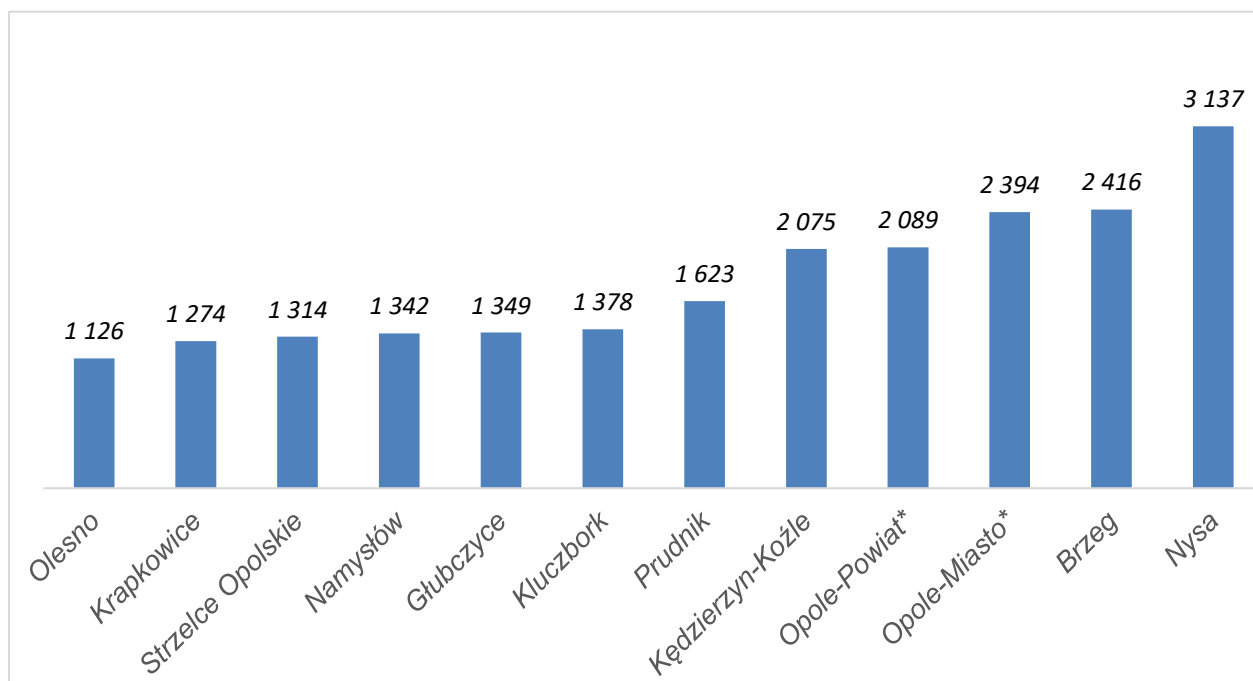


Wykres 4. Zmiana stopy bezrobocia w okresie grudzień 2024 r. – styczeń 2025 r.



Stopa bezrobocia niższa lub równa wojewódzkiej wystąpiła w Opolu oraz w powiatach: opolskim, strzeleckim, oleskim i krapkowickim. Najniższą stopę bezrobocia odnotowano w Opolu (3,1%), powiatach: oleskim (5,1%), krapkowickim (5,1%) oraz strzeleckim (5,3%). Na przeciwległym biegunie znalazły się powiaty: głubczycki (11%), prudnicki (10%) oraz namysłowski (9,7%). Najwięcej, bo aż 4 483 osoby bezrobotne zarejestrowane są w PUP Opole, który swoim zasięgiem obejmuje zarówno powiat ziemski jak i grodzki. Kolejnym powiatem o znacznej liczbie bezrobotnych (3 137 osób) jest powiat nyski. Najmniej osób (1 126) zarejestrowanych jest w powiecie oleskim.

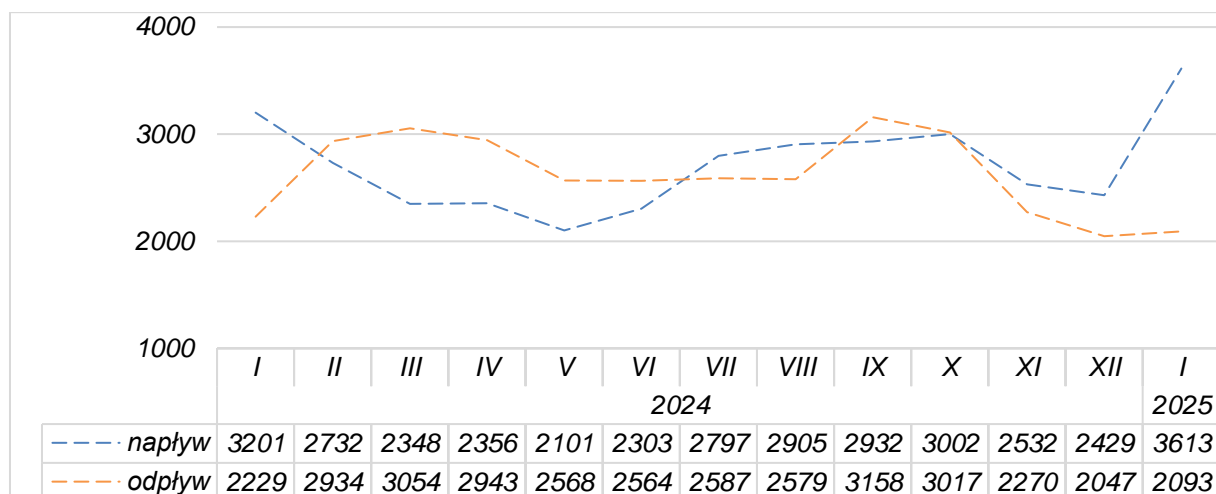
Wykres 5. Liczba bezrobotnych w poszczególnych powiatach województwa opolskiego w styczniu 2025 r.



Bilans bezrobotnych

W styczniu 2025 roku w powiatowych urzędach pracy województwa opolskiego zarejestrowano 3 613 osób bezrobotnych (liczba rejestracji w stosunku do wcześniejszego miesiąca wzrosła o 1 184 osoby). W stosunku do stycznia 2024 r. nastąpił wzrost rejestracji o 412 osób. Rejestry bezrobotnych opuściło 2 093 osoby, tj. o 46 osób więcej niż miesiąc wcześniej i o 136 osób mniej niż w styczniu 2024 roku. Ogólna liczba podjęć pracy względem poprzedniego miesiąca wzrosła o 41 osób, a ich udział w odpływie wyniósł 62,8%. W omawianym miesiącu 117 osób zostało wyrejestrowanych z tytułu dobrowolnej rezygnacji ze statusu osoby bezrobotnej (o 33 osoby więcej niż w miesiącu poprzednim).

Wykres 6. Napływ i odpływ osób bezrobotnych z rejestrów PUP



Zwolnienia grupowe

W omawianym miesiącu dokonano zgłoszeń zwolnień grupowych w powiecie strzeleckim oraz zwolnień grupowych w Opolu. Szczegóły przedstawia poniższa tabela.

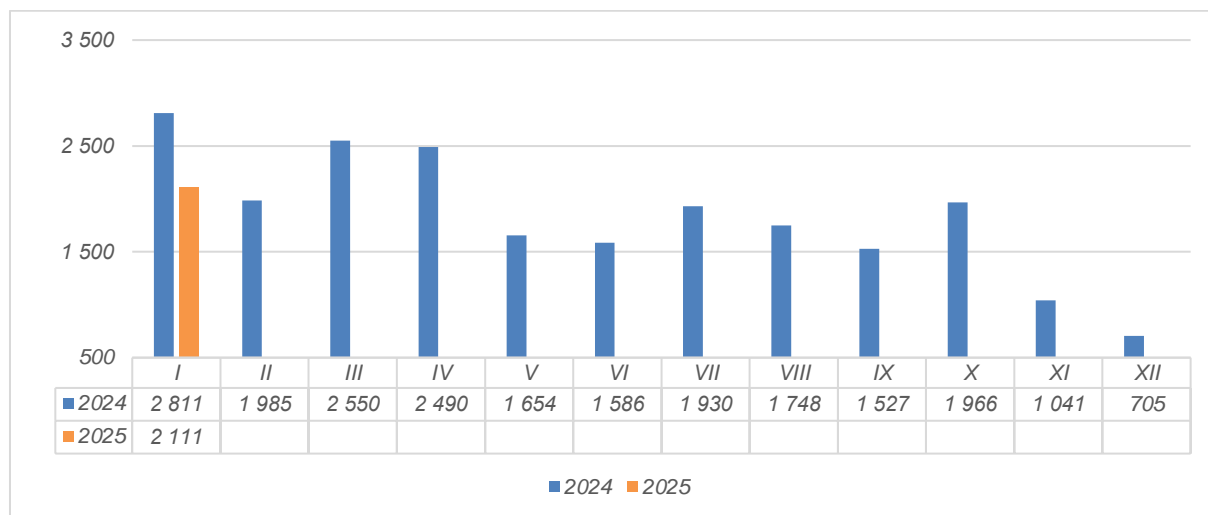
Powiat	PKD	Liczba osób
Zgłoszenia zwolnień grupowych		
strzelecki	94.91.Z - Działalność organizacji religijnych	87
Zwolnienia grupowe		
Opole	27.11.Z - Produkcja elektrycznych silników, prądnic i transformatorów	2

Oferty pracy i aktywizacji zawodowej

W styczniu 2025 roku do powiatowych urzędów pracy firmy zgłosiły 2 111 wolnych miejsc pracy i aktywizacji zawodowej (o 1 406 ofert więcej niż w grudniu 2024 roku oraz o 700 ofert mniej niż w styczniu 2024 roku). Wśród całego popytu 1 514 (71,7%) to oferty zatrudnienia lub innej pracy zarobkowej, z czego 14,9% dotyczy zatrudnienia sezonowego. Na koniec miesiąca pozostało 1 895 niezrealizowanych propozycji pracy i aktywizacji, z których 444 pozostaje w dyspozycji już ponad miesiąc.

Uwzględniając zróżnicowanie terytorialne, w porównaniu do danych z ubiegłego miesiąca we wszystkich powiatach nastąpił wzrost zgłaszanego do urzędów pracy zapotrzebowania na pracowników. Największy wzrost dotyczył miasta Opole (o 463) oraz powiatu kędzierzyńsko-kozielskiego (o 213). Najwięcej, bo aż 38,6% wszystkich zgłoszonych w regionie propozycji pracy i aktywizacji zawodowej, zarejestrowano w PUP Opole.

Wykres 7. Oferty pracy i miejsca aktywizacji zawodowej zgłoszone w latach 2024-2025



Osoby w szczególnej sytuacji na rynku pracy

W porównaniu z poprzednim miesiącem udział osób znajdujących się w szczególnej sytuacji na rynku pracy pozostał niemal na tym samym poziomie i w ogólnej liczbie osób bezrobotnych wyniósł 80,9%. Duża część osób będących w szczególnej sytuacji (59,2%) to osoby długotrwale bezrobotne, natomiast 36,4% to osoby w wieku 50 lat i więcej. W styczniu udział osób do 30 roku życia w ogóle bezrobotnych wyniósł 22,4%, a udział bezrobotnych, którzy mają pod opieką co najmniej jedno dziecko do 6 roku życia, wyniósł 15%. Udział osób niepełnosprawnych w ogóle bezrobotnych wyniósł 6,9%.

Maciej Kalski
Dyrektor Wojewódzkiego Urzędu Pracy
w Opolu
/-/ podpisano kwalifikowanym podpisem
elektronicznym

Tabela nr 1. Wybrane kategorie bezrobotnych - stan na 31 stycznia 2025 roku

Powiat	Stan na koniec miesiąca		w tym												
			Bezrobotni z prawem do zasiłku	Zwolnieni z przyczyn zakł.pracy	Osoby dotychczas niepracujące	Mieszkańcy wsi	Osoby w okresie do 12 miesięcy od dnia ukończenia nauki	Osoby bez kwalifikacji zawodowych	Bez doświadczenia zawodowego	Osoby do 30 roku życia	Osoby do 25 roku życia	Długotrwale bezrobotni	Osoby powyżej 50 roku życia	Posiadający dziecko do 6 roku życia	Niepełnosprawni
	Ogółem	Kobiety	Ogółem												
Brzeg	2,416	1,279	471	158	215	1,085	99	797	341	550	279	1,095	664	280	154
Głubczyce	1,349	681	208	60	118	677	31	439	216	279	149	752	422	159	66
Kędzierzyn-Koźle	2,075	1,136	216	135	281	695	66	626	410	451	228	1,111	687	365	170
Kluczbork	1,378	794	134	53	108	673	48	481	206	315	180	757	366	273	94
Krapkowice	1,274	744	162	56	88	499	57	413	158	309	166	654	360	254	73
Namysłów	1,342	806	238	61	86	859	59	496	185	341	172	745	331	272	85
Nysa	3,137	1,587	461	111	207	1,446	112	1,216	394	632	312	1,342	995	515	217
Olesno	1,126	643	155	88	111	732	75	186	168	300	188	514	315	200	78
Opole-Powiat	2,089	1,000	323	85	151	1,685	100	505	249	490	263	883	621	295	150
Prudnik	1,623	822	229	51	189	632	69	646	307	409	238	892	444	210	123
Strzelce Opolskie	1,314	652	321	155	146	655	50	523	213	308	176	493	411	145	86
Opole-Miasto	2,394	1,228	344	111	219	0	79	640	330	440	185	1,062	730	256	185
Województwo	21,517	11,372	3,262	1,124	1,919	9,638	845	6,968	3,177	4,824	2,536	10,300	6,346	3,224	1,481

Tabela nr 2. Napływ bezrobotnych w styczniu 2025 roku

Powiat	Ogółem	w tym					
		zwolnieni z przyczyn zakładu pracy	po pracach interwencyjnych	po robotach publicznych	po stażu	po szkoleniach	po pracach społecznie użytecznych
		Ogółem					
Brzeg	403	27	0	5	13	0	0
Głubczyce	163	3	0	4	1	0	0
Kędzierzyn-Koźle	319	22	0	1	38	2	0
Kluczbork	224	6	0	0	25	0	0
Krapkowice	190	8	0	0	0	0	0
Namysłów	190	5	0	0	4	0	0
Nysa	700	18	0	91	1	3	0
Olesno	197	12	1	0	6	1	0
Opole-Powiat	375	29	0	1	0	1	0
Prudnik	231	4	0	4	13	0	2
Strzelce Opolskie	215	13	0	0	8	2	0
Opole-Miasto	406	28	0	0	0	3	0
Województwo	3,613	175	1	106	109	12	2

Tabela nr 3. Odpływ bezrobotnych w styczniu 2025 roku

Powiat	Wyłączenia z ewidencji	Odpływ osób							
					w tym				
		Podjęcie pracy			brak gotowości do pracy	dobrowolna rezygnacja	odmowa przyjęcia pracy lub innej formy pomocy	nabycie praw do emerytury lub renty	przejsięcie na świadczenie przedemerytalne
		ogółem	z tego						
			niesubsydiowane	subsydiowane					
Brzeg	249	155	154	1	51	17	2	1	2
Głubczyce	93	47	45	2	10	7	1	0	0
Kędzierzyn-Koźle	207	133	131	2	25	17	3	3	1
Kluczbork	135	85	83	2	15	5	1	1	2
Krapkowice	92	56	55	1	13	1	0	0	2
Namysłów	95	62	52	10	18	4	1	2	2
Nysa	309	212	195	17	42	23	0	0	3
Olesno	99	57	54	3	16	5	1	1	1
Opole-Powiat	231	139	131	8	24	12	1	1	2
Prudnik	168	101	95	6	26	5	1	0	1
Strzelce Opolskie	155	103	98	5	20	9	0	0	0
Opole-Miasto	260	164	156	8	46	12	2	0	0
Województwo	2,093	1,314	1,249	65	306	117	13	9	16

**Tabela nr 4. Wyłączenia z tytułu pracy subsydiowanej i podjęcia aktywnych form wsparcia
w styczniu 2025 roku**

Powiat	Zatrudnienie subsydiowane							Aktywne formy wsparcia		
	Prace interwencyjne	Roboty publiczne	Dotacje na rozpoczęcie działalności gospodarczej	Refundacje na utworzenie nowych miejsc pracy	Bonu na zastępienie	Bon zatrudnieniowy	Dofinansowanie wynagrodzenia osób 50+	Szkolenia	Stáže	Prace społecznie użyteczne
Brzeg	0	1	0	0	0	0	0	0	1	0
Głubczyce	0	0	0	2	0	0	0	0	0	0
Kędzierzyn-Koźle	0	0	0	2	0	0	0	0	0	0
Kluczbork	0	1	0	1	0	0	0	0	15	0
Krapkowice	0	1	0	0	0	0	0	1	0	0
Namysłów	2	6	0	2	0	0	0	0	0	0
Nysa	1	7	0	3	0	0	0	1	1	0
Olesno	0	2	0	1	0	0	0	3	6	0
Opole-Powiat	3	0	1	3	0	0	1	3	10	0
Prudnik	4	2	0	0	0	0	0	0	2	16
Strzelce Opolskie	1	0	0	0	0	0	0	2	9	0
Opole-Miasto	2	0	0	0	3	2	1	1	11	0
Województwo	13	20	1	14	3	2	2	11	55	16

Tabela nr 5. Liczby ofert pracy i aktywizacji wpływające do urzędów pracy w styczniu 2025 roku

Powiat	Liczba ofert pracy i aktywizacji					
	Oferty pracy i aktywizacji ogółem	z tego				
		Oferty pracy	Oferty aktywizacji	z tego		
				Staże	Przygotowania zawodowe dorosłych	Prace społecznie użyteczne
Brzeg	129	127	2	2	0	0
Głubczyce	32	32	0	0	0	0
Kędzierzyn-Koźle	281	231	50	0	0	50
Kluczbork	100	51	49	49	0	0
Krapkowice	133	102	31	31	0	0
Namysłów	124	67	57	57	0	0
Nysa	191	181	10	10	0	0
Olesno	43	26	17	17	0	0
Opole-Powiat	83	72	11	11	0	0
Prudnik	123	53	70	35	0	35
Strzelce Opolskie	141	129	12	12	0	0
Opole-Miasto	731	443	288	68	0	220
Województwo	2,111	1,514	597	292	0	305

Tabela nr 6. Wyłączenia z tytułu pracy subsydiowanej i podjęcia aktywnych form wsparcia - suma od stycznia 2025

Powiat	Zatrudnienie subsydiowane							Aktywne formy wsparcia		
	Prace interwencyjne	Roboty publiczne	Dotacje na rozpoczęcie działalności gospodarczej	Refundacje na utworzenie nowych miejsc pracy	Bon na zasiedlenie	Bon zatrudnieniowy	Dofinansowanie wynagrodzenia osób 50+	Szkolenia	Stáže	Prace społecznie użyteczne
Brzeg	0	1	0	0	0	0	0	0	1	0
Głubczyce	0	0	0	2	0	0	0	0	0	0
Kędzierzyn-Koźle	0	0	0	2	0	0	0	0	0	0
Kluczbork	0	1	0	1	0	0	0	0	15	0
Krapkowice	0	1	0	0	0	0	0	1	0	0
Namysłów	2	6	0	2	0	0	0	0	0	0
Nysa	1	7	0	3	0	0	0	1	1	0
Olesno	0	2	0	1	0	0	0	3	6	0
Opole-Powiat	3	0	1	3	0	0	1	3	10	0
Prudnik	4	2	0	0	0	0	0	0	2	16
Strzelce Opolskie	1	0	0	0	0	0	0	2	9	0
Opole-Miasto	2	0	0	0	3	2	1	1	11	0
Województwo	13	20	1	14	3	2	2	11	55	16

Tabela nr 7. Liczby ofert pracy i aktywizacji wpływające do urzędów pracy - suma od stycznia 2025

Powiat	Liczba ofert pracy i aktywizacji					
	Oferty pracy i aktywizacji ogółem	z tego				
		Oferty pracy	Oferty aktywizacji	z tego		
				Stáže	Przygotowania zawodowe dorosłych	Prace społecznie użyteczne
Brzeg	129	127	2	2	0	0
Głubczyce	32	32	0	0	0	0
Kędzierzyn-Koźle	281	231	50	0	0	50
Kluczbork	100	51	49	49	0	0
Krapkowice	133	102	31	31	0	0
Namysłów	124	67	57	57	0	0
Nysa	191	181	10	10	0	0
Olesno	43	26	17	17	0	0
Opole-Powiat	83	72	11	11	0	0
Prudnik	123	53	70	35	0	35
Strzelce Opolskie	141	129	12	12	0	0
Opole-Miasto	731	443	288	68	0	220
Województwo	2,111	1,514	597	292	0	305

Tabela nr 8. Ruch bezrobotnych od początku 2025 roku

Powiat	Napływ						Odpływ						
	ogółem	w tym					ogółem	w tym					
		kobiety	zamieszkali na wsi	do 30 roku życia	do 25 roku życia	powyżej 50 roku życia		podjęcia pracy	z tego		do 30 roku życia	do 25 roku życia	powyżej 50 roku życia
									niesubsydiowane	subsydiowane			
Brzeg	403	188	174	120	67	82	249	155	154	1	73	37	57
Głubczyce	163	83	83	52	35	33	93	47	45	2	29	17	19
Kędzierzyn-Koźle	319	184	98	113	63	68	207	133	131	2	71	33	53
Kluczbork	224	130	107	97	64	35	135	85	83	2	53	34	24
Krapkowice	190	86	76	70	47	33	92	56	55	1	18	7	21
Namysłów	190	122	123	67	42	30	95	62	52	10	35	22	14
Nysa	700	327	286	208	108	161	309	212	195	17	88	50	93
Olesno	197	99	124	78	46	37	99	57	54	3	43	28	27
Opole-Powiat	375	169	296	126	73	73	231	139	131	8	88	54	48
Prudnik	231	110	99	79	48	42	168	101	95	6	51	38	50
Strzelce Opolskie	215	111	108	83	53	27	155	103	98	5	48	25	27
Opole-Miasto	406	198	0	126	57	88	260	164	156	8	72	37	56
Województwo	3,613	1,807	1,574	1,219	703	709	2,093	1,314	1,249	65	669	382	489

Tabela 9. Bezrobotni według wieku, wykształcenia, stażu pracy i czasu pozostawania bez pracy - stan na 31 stycznia 2025 roku

WYSZCZEGÓLNIENIE		Liczba bezrobotnych												
		Ogółem	w tym											
			Brzeg	Głub-czyce	K-Koźle	Klucz-bork	Krapko-wice	Namy-słów	Nysa	Olesno	Opole - ziemski	Prudnik	Strzelce Op.	Opole - grodzki
Czas pozostawania bez pracy	Razem	21,517	2,416	1,349	2,075	1,378	1,274	1,342	3,137	1,126	2,089	1,623	1,314	2,394
	do 1 miesiąca	3,348	378	160	278	177	185	176	668	180	361	211	196	378
	1 - 3	3,419	370	207	336	178	195	149	521	184	346	233	274	426
	3 - 6	3,372	413	187	312	178	186	178	472	182	349	239	310	366
	6 - 12	3,308	408	199	283	213	186	214	513	164	326	257	166	379
	12 - 24	3,056	363	218	276	189	170	201	438	163	278	267	161	332
	powyżej 24	5,014	484	378	590	443	352	424	525	253	429	416	207	513
	Razem	21,517	2,416	1,349	2,075	1,378	1,274	1,342	3,137	1,126	2,089	1,623	1,314	2,394
Wiek	18 - 24	2,536	279	149	228	180	166	172	312	188	263	238	176	185
	25 - 34	4,839	559	312	460	323	300	342	675	248	449	383	293	495
	35 - 44	5,344	637	323	483	349	311	351	733	259	536	408	292	662
	45 - 54	4,654	518	289	444	267	265	263	769	219	430	315	267	608
	55 - 59	2,429	231	160	270	156	142	131	365	132	233	158	181	270
	60 lat i więcej	1,715	192	116	190	103	90	83	283	80	178	121	105	174
	Razem	21,517	2,416	1,349	2,075	1,378	1,274	1,342	3,137	1,126	2,089	1,623	1,314	2,394
Wykształceni e	wyższe	2,737	285	95	207	137	155	156	392	139	301	125	135	610
	policealne i średnie zawodowe/branżowe	4,556	611	247	403	339	258	330	667	313	406	284	228	470
	średnie ogólnokształcące	2,510	291	146	210	146	148	199	378	93	245	195	116	343
	zasadnicze zawodowe/branżowe	5,745	610	361	549	348	382	355	878	334	613	524	424	367
	gimnazjalne i niższe	5,969	619	500	706	408	331	302	822	247	524	495	411	604
	Razem	21,517	2,416	1,349	2,075	1,378	1,274	1,342	3,137	1,126	2,089	1,623	1,314	2,394
Staż pracy ogółem	do 1 roku	4,215	430	284	375	338	267	261	631	193	400	311	204	521
	1 - 5	5,685	613	341	588	375	357	368	832	316	542	469	315	569
	5 - 10	3,571	429	228	289	217	183	259	586	178	359	251	211	381
	10 - 20	3,425	449	225	280	193	201	230	516	165	338	236	201	391
	20 -30	1,853	212	114	177	102	113	102	263	114	204	112	116	224
	30 lat i więcej	849	68	39	85	45	65	36	102	49	95	55	121	89
	bez stażu pracy	1,919	215	118	281	108	88	86	207	111	151	189	146	219
	Razem	21,517	2,416	1,349	2,075	1,378	1,274	1,342	3,137	1,126	2,089	1,623	1,314	2,394
Bezrobotni do 12 m-cy od ukończenia nauki wg	wyższe	209	22	7	13	7	20	10	25	14	26	11	13	41
	policealne i średnie zawodowe/branżowe	310	42	12	28	15	22	20	38	28	39	27	21	18
	średnie ogólnokształcące	110	12	4	8	11	7	18	12	9	9	7	4	9
	zasadnicze zawodowe/branżowe	214	23	8	16	15	8	11	37	24	26	24	11	11
	gimnazjalne i niższe	2	0	0	1	0	0	0	0	0	0	0	1	0
	Razem	845	99	31	66	48	57	59	112	75	100	69	50	79