



MONITORING ZAWODÓW DEFICYTOWYCH I NADWYŻKOWYCH W POWIECIE MIASTO PŁOCK

RAPORT II/P/2013*

*uzupełniony

Miejski Urząd Pracy w Płocku
Stanowisko ds. statystyk i analiz

Płock, marzec - lipiec 2014 r.



Spis treści:

Wstęp	str. 3
Rozdział I Analiza bezrobocia według zawodów (grup zawodów) na terenie miasta Płocka w 2013 r.	str. 5
Rozdział II Analiza ofert pracy według zawodów (grup zawodów) na terenie miasta Płocka w 2013 r.	str. 9
Rozdział III Analiza zawodów deficytowych i nadwyżkowych	str. 12
Rozdział IV Dane o uczniach, studentach i absolwentach szkół ponadgimnazjalnych i wyższych	str. 21
Podsumowanie	str. 32
Spis tabel	str. 36
Spis wykresów	str. 37

Przy wykorzystaniu danych z niniejszego raportu prosimy o podanie źródła

Wstęp

Systematyczna analiza lokalnego rynku pracy w zakresie zachodzących tam zmian w popycie [na pracę] i podaży [zasobów pracy] jest istotnym narzędziem pozwalającym na formułowanie wniosków i krótkoterminowych prognoz ułatwiających m.in. opracowywanie i wdrażanie programów aktywizacji osób bezrobotnych i programów kształcenia. Do sporządzania takowych analiz zobowiązuje samorząd powiatu art. 9 ust. 1 pkt. 9 ustawy z dnia 20 kwietnia 2004 r. o promocji zatrudnienia i instytucjach rynku pracy (tj. Dz. U. z 2013 r. poz. 674 ze zm.), który nakłada m.in. obowiązek prowadzenia monitoringu zawodów deficytowych i nadwyżkowych.

Wyniki badania, publikowane dwukrotnie w ciągu roku, adresowane są w szczególności do organów decyzyjnych, publicznych służb zatrudnienia, instytucji szkoleniowych, szkół oraz wszystkich tych, którym sytuacja na lokalnym rynku pracy nie jest obojętna. Należy przy tym pamiętać, że monitoring jakkolwiek pomocny, skupia jedynie uwagę na skromnym wycinku lokalnego rynku pracy. Formułowane na podstawie raportu wnioski mogą być zatem obciążone marginesem błędu. Stąd też nie może być on jedynym źródłem wiedzy i podstawą decydowania o kierunkach kształcenia czy szkolenia przyszłych kadr pracowniczych. Dopiero dogłębna analiza i wieloletnia obserwacja procesów zachodzących w gospodarce oraz strukturze kwalifikacyjno-zawodowej może przynieść wymierne efekty.

Poniższy raport został przygotowany według wytycznych Ministerstwa Pracy i Polityki Społecznej i zawiera m.in. ranking 30 zawodów deficytowych (i 30 nadwyżkowych) na poziomie sześciocyfrowego kodu zawodu oraz inne dane statystyczne zgromadzone przez Miejski Urząd Pracy w Płocku (z załącznika nr 2 do sprawozdania MPiPS-01 *Bezrobotni według rodzaju działalności ostatniego miejsca pracy, poszukujący pracy oraz wolne miejsca pracy i miejsca aktywizacji zawodowej* oraz załącznika nr 3 do sprawozdania MPiPS-01 *Bezrobotni oraz wolne miejsca pracy i miejsca aktywizacji zawodowej według zawodów i specjalności*).

W raporcie uwzględniono metodologię badań według zaleceń ministerialnych, definicje zawodu deficytowego i nadwyżkowego oraz definicje wskaźników intensywności deficytu (nadwyżki).



W lipcu 2014 r.¹ raport został uzupełniony o część II (dane o uczniach, studentach i absolwentach) opartą na wynikach badań Głównego Urzędu Statystycznego oraz na danych o uczniach z Systemu Informacji Oświatowej MEN. Wzorem lat ubiegłych, w celu dokonania pełniejszej analizy sytuacji absolwentów na lokalnym rynku pracy, Miejski Urząd Pracy w Płocku zwrócił się do płockich szkół wyższych z prośbą o przekazanie danych o absolwentach w roku akademickim 2012/2013, studentach w roku akademickim 2013/2014 i przewidywanych absolwentach.

Tablice wynikowe wykorzystane w niniejszej analizie dostępne są w Internecie na stronie <http://mz.praca.gov.pl> w zakładce „Raporty okresowe”.

¹ Pismo Ministerstwa Pracy i Polityki Społecznej, znak DRP-VII-4002-2-1-20/AM/14, z dnia 5 czerwca 2014 r.

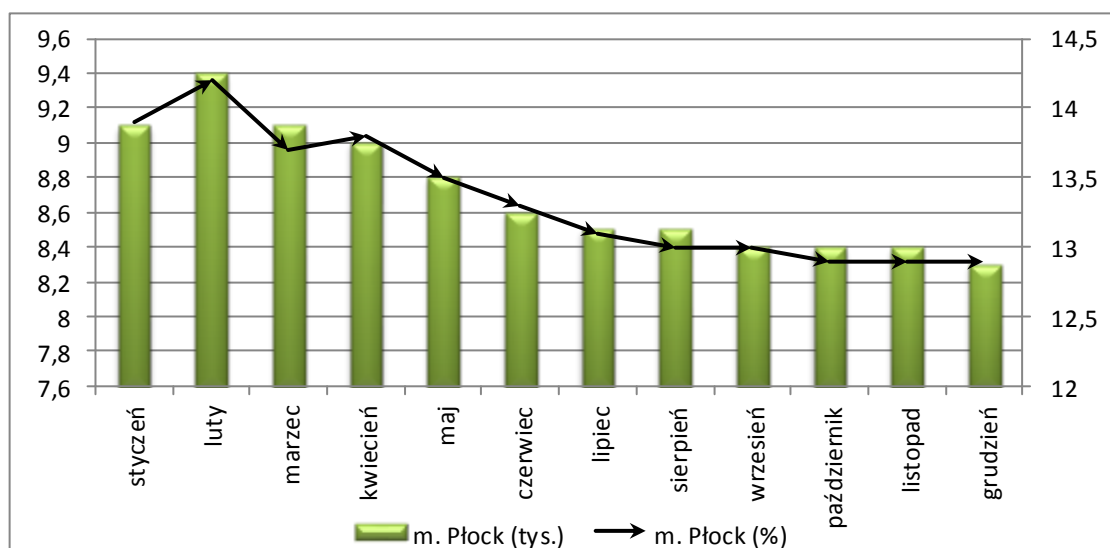
I. Analiza bezrobocia według zawodów (grup zawodów) na terenie miasta Płocka w 2013 r.

Według stanu na koniec grudnia 2013 r. w rejestrach Miejskiego Urzędu Pracy figurowało 8.338 osób, w tym 4.391 bezrobotnych kobiet. W stosunku do analogicznego okresu 2012 r. ogólna liczba bezrobotnych wzrosła o 80 osób, tj. o 1%, a liczba bezrobotnych kobiet spadła o 48 osób, tj. 1,1%.

Z kolei w ciągu całego 2013 r. zarejestrowały się łącznie 10.502 osoby bezrobotne, z czego 42,7% stanowiły kobiety (4.484 os.). W 2012 r. napływ był jednocześnie mniejszy o 271 osób (w ogóle bezrobotnych) i większy o 81 osób (wśród kobiet).

W grudniu stopa bezrobocia w mieście kształtowała się na poziomie 12,9%. W tym samym okresie stopa bezrobocia w województwie wyniosła 11,0%, a w kraju – 13,4%².

Wykres 1. Liczba bezrobotnych zarejestrowanych w MUP i stopa bezrobocia w mieście Płocku w 2013 r.



Źródło: Opracowanie własne na podstawie danych z GUS

Powyższy wykres wskazuje na to, iż rynek pracy w Płocku, podobnie jak ten ogólnokrajowy, cechuje duża sezonowość, przejawiająca się wzrostem bezrobocia rejestrowanego w miesiącach rozpoczynających rok (styczeń/luty/marzec) oraz spadkiem liczby zarejestrowanych (rejestrujących się) w miesiącach wiosennych i letnich. Zjawisko to wiąże się ze zwiększonym napływem do bezrobocia osób, którym w końcu roku wygasają umowy o pracę (przy jednoczesnym spadku liczby wyłączeń z ewidencji) oraz ze zwiększonym popytem na pracowników, np. w branży budowlanej czy turystycznej,

² Wskaźnik może ulec zmianie.



w sezonie. Ciekawe, że inaczej niż w latach 2011-2012, ale analogicznie do lat 2008-2010, liczba bezrobotnych zarejestrowanych w Płocku zmniejszyła się również w grudniu.

Zdecydowaną większość – 84,8% - ogółu bezrobotnych zarejestrowanych w końcu roku stanowiły osoby poprzednio pracujące (7.067 os.), z czego 18,2% w kategorii (sekcji) **Handel hurtowy i detaliczny; naprawa pojazdów samochodowych, włączając motocykle**, 13,4% - w sekcji **Przetwórstwo przemysłowe**; 11,2% - w sekcji **Budownictwo** oraz 8,3% - w kategorii **Pozostała działalność usługowa**.

Natomiast w ciągu całego 2013 r. największy napływ do bezrobocia osób poprzednio pracujących zanotowano w sekcjach: **Handel hurtowy i detaliczny; naprawa pojazdów samochodowych, włączając motocykle** (15,4%), **Przetwórstwo przemysłowe** (13,0%), **Budownictwo** (11,9%), **Pozostała działalność usługowa** (7,8%) oraz **Działalność w zakresie usług administrowania i działalność wspierająca** (7,2%).

Zdecydowaną większość – 81,1% - bezrobotnych zarejestrowanych w końcu 2013 r. stanowiły osoby posiadające zawód wyuczony (6.761 os.), pozostałe 18,9% (tj. 1.577 os.) - osoby bez zawodu. Liczba kobiet wynosiła odpowiednio 3.567 i 824 osoby. Warto odnotować, że w obu grupach bezrobotnych – zarówno z zawodem, jak i bez zawodu – kobiety stanowiły większość (odpowiednio 52,8% i 52,3%).

Najwięcej osób z wyuczonym zawodem (37%) zarejestrowanych było jako:

⇒ 522301 SPRZEDAWCA*	677 os.
⇒ 331403 TECHNIK EKONOMISTA*	233 os.
⇒ 722204 ŚLUSARZ*	158 os.
⇒ 711202 MURARZ*	147 os.
⇒ 931301 ROBOTNIK BUDOWLANY	131 os.
⇒ 932911 ROBOTNIK POMOCNICZY W PRZEMYŚLE PRZETWÓRCZYM	129 os.
⇒ 311204 TECHNIK BUDOWNICTWA*	125 os.
⇒ 411004 TECHNIK PRAC BIUROWYCH*	117 os.
⇒ 911207 SPRZĄTACZKA BIUROWA	115 os.
⇒ 512001 KUCHARZ*	112 os.
⇒ 263102 EKONOMISTA	99 os.
⇒ 514101 FRYZJER*	98 os.
⇒ 432103 MAGAZYNIER	96 os.
⇒ 753105 KRAWIEC*	93 os.
⇒ 731802 DZIEWIARZ	91 os.
⇒ 753303 SZWACZKA	91 os.

Powyższe zawody od lat znajdują się w czołówce profesji, w których najczęściej rejestrują się bezrobotni.



Natomiast jeśli wziąć pod uwagę napływ bezrobotnych posiadających określone kwalifikacje, to najczęściej rejestrowali się oni w zawodach:

⇒ 522301 SPRZEDAWCA*	658 os.
⇒ 722204 ŚLUSARZ*	253 os.
⇒ 331403 TECHNIK EKONOMISTA*	205 os.
⇒ 711202 MURARZ*	203 os.
⇒ 263102 EKONOMISTA	173 os.
⇒ 931301 ROBOTNIK BUDOWLANY	172 os.
⇒ 721404 MONTER KONSTRUKCJI STALOWYCH	168 os.
⇒ 311204 TECHNIK BUDOWNICTWA*	159 os.
⇒ 432103 MAGAZYNIER	143 os.
⇒ 932911 ROBOTNIK POMOCNICZY W PRZEMYŚLE PRZETWÓRCZYM	127 os.
⇒ 411004 TECHNIK PRAC BIUROWYCH*	120 os.
⇒ 512001 KUCHARZ*	112 os.

Tutaj też, podobnie jak w poprzednim zestawieniu, widać zbieżność z analogicznymi okresami lat ubiegłych.

Spośród 379 osób do 12 miesięcy od dnia ukończenia nauki (dalej „absolwenci”), zarejestrowanych w końcu 2013 r. ponad 35% to osoby bez konkretnego zawodu (w końcu 2012 r. odsetek ten wynosił ponad 39%).

Wśród bezrobotnych absolwentów z wyuczonym zawodem dominowali:

⇒ 522301 SPRZEDAWCA*	21 os.
⇒ 263102 EKONOMISTA	11 os.
⇒ 514101 FRYZJER*	10 os.
⇒ 512002 KUCHARZ MAŁEJ GASTRONOMII*	7 os.
⇒ 242217 SPECJALISTA ADMINISTRACJI PUBLICZNEJ	6 os.
⇒ 411004 TECHNIK PRACY BIUROWYCH*	6 os.
⇒ 422402 TECHNIK HOTELARSTWA*	6 os.

Z kolei najwyższy udział w napływie absolwentów w ciągu minionego roku mieli:

⇒ SPRZEDAWCY	8,2% ogółu rejestrujących się absolwentów z wyuczonym zawodem
⇒ EKONOMIŚCI	6,7% ogółu rejestrujących się absolwentów z wyuczonym zawodem
⇒ NAUCZYCIELE NAUCZANIA POCZĄTKOWEGO	3,2% ogółu rejestrujących się absolwentów z wyuczonym zawodem
⇒ SPECJALIŚCI ADMINISTRACJI PUBLICZNEJ	2,5% ogółu rejestrujących się absolwentów z wyuczonym zawodem



Długotrwale bezrobotni, tj. osoby pozostające w rejestrze Miejskiego Urzędu Pracy w Płocku łącznie przez okres ponad 12 miesięcy³, poprzednio pracujący, stanowili ponad 41% ogółu zarejestrowanych, poprzednio pracujących, w końcu roku (kobiety odpowiednio 48% ogółu zarejestrowanych, poprzednio pracujących, kobiet).

Długotrwale bezrobotni najczęściej posiadali kwalifikacje w zawodach:

⇒ 522301 SPRZEDAWCA*	327 os.
⇒ 331403 TECHNIK EKONOMISTA*	114 os.
⇒ 911207 SPRZĄTACZKA BIUROWA	66 os.
⇒ 411004 TECHNIK PRAC BIUROWYCH*	58 os.
⇒ 932911 ROBOTNIK POMOCNICZY W PRZEMYSŁE PRZETWÓRCZYM	53 os.
⇒ 931301 ROBOTNIK BUDOWLANY	49 os.
⇒ 711202 MURARZ*	48 os.
⇒ 512001 KUCHARZ*	47 os.
⇒ 753303 SZWACZKA	47 os.
⇒ 311204 TECHNIK BUDOWNICTWA*	45 os.
⇒ 731802 DZIEWIARZ	45 os.
⇒ 722204 ŚLUSARZ*	44 os.
⇒ 514101 FRYZJER*	37 os.
⇒ 753105 KRAWIEC*	36 os.
⇒ 515303 ROBOTNIK GOSPODARCZY	32 os.
⇒ 713102 MALARZ BUDOWLANY	32 os.
⇒ 432103 MAGAZYNIER	31 os.
⇒ 334306 TECHNIK ADMINISTRACJI*	30 os.

Jeśliby wziąć pod uwagę wskaźniki ilościowe, to z rankingu zawodów generujących długotrwałe bezrobocie w mieście Płocku w 2013 r. (tab. T-II/P-8) według grup 4-cyfrowych dowiemy się, że wskaźnik długotrwałego bezrobocia równy 1 (długotrwale bezrobotni byli wszyscy z danej grupy bezrobotnych) uzyskało 28 z 322 grup zawodów (8,7%); wskaźnik 0,5000 i więcej – 68 grup (21,1%), a pozostałe 70,2% (226 grup) uzyskało wskaźnik mniejszy niż 0,5000, z tym, że dla 86 grup wskaźnik długotrwałego bezrobocia osiągnął 0,0000, tzn. w tych grupach długotrwale bezrobotni nie występowali w ogóle.

Niemniej, nie należy zapominać także o jakościowym aspekcie problemu długotrwałego pozostawania bez pracy, a ten jest znacznie trudniej zobrazować, jako że trudno jest wskazać jego jednoznaczne przyczyny.

³ W okresie ostatnich 2 lat z wyłączeniem okresów odbywania stażu i przygotowania zawodowego dorosłych (zgodnie z definicją ustawową)



II. Analiza ofert pracy według zawodów (grup zawodów) na terenie miasta Płocka w 2013 r.

W okresie sprawozdawczym do Miejskiego Urzędu Pracy w Płocku zgłoszono łącznie 3.007 ofert pracy, tj. o 853 oferty więcej niż w analogicznym okresie 2012 r., ale o 2.021 ofert mniej niż w 2011 r.

Do najczęściej zgłaszanych należały oferty pracy w zawodach:

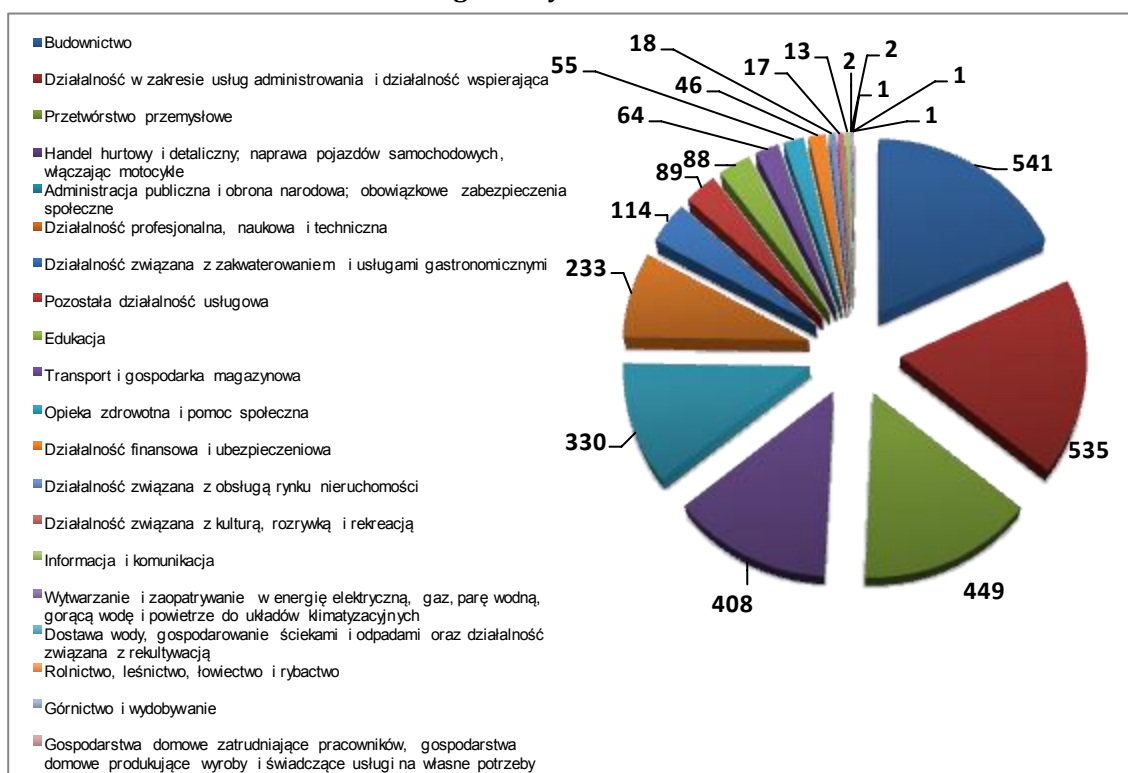
	Oferty zgłoszone w 2013 r.
⇒ 721206 SPAWACZ METODĄ TIG	174
⇒ 522301 SPRZEDAWCA*	153
⇒ 515303 ROBOTNIK GOSPODARCZY	131
⇒ 721290 POZOSTALI SPAWACZE I POKREWNI	126
⇒ 411004 TECHNIK PRAC BIUROWYCH*	109
⇒ 721404 MONTER KONSTRUKCJI STAŁOWYCH	89
⇒ 721204 SPAWACZ METODĄ MAG	84
⇒ 751105 RZEŹNIK-WĘDLINIARZ*	82
⇒ 911207 SPRZĄTACZKA BIUROWA	75
⇒ 931301 ROBOTNIK BUDOWLANY	64
⇒ 711404 ZBROJARZ	54
⇒ 411090 POZOSTALI PRACOWNICY OBSŁUGI BIUROWEJ	50
⇒ 524902 DORADCA KLIENTA	48
⇒ 811104 OPERATOR KOPARKI	40
⇒ 932911 ROBOTNIK POMOCNICZY W PRZEMYSŁE PRZETWÓRCZYM	40
⇒ 712607 MONTER RUROCIĄGÓW PRZEMYSŁOWYCH	37
⇒ 941201 POMOC KUCHENNA	36
⇒ 711202 MURARZ*	34
⇒ 712403 MONTER IZOLACJI PRZEMYSŁOWYCH*	33
⇒ 512001 KUCHARZ*	31
⇒ 753303 SZWACZKA	31
⇒ 334306 TECHNIK ADMINISTRACJI*	30
⇒ 441202 KURIER	30
⇒ 741103 ELEKTRYK*	30
⇒ 932990 POZOSTALI PRACOWNICY PRZY PRACACH PROSTYCH W PRZEMYSŁE	30

Powyższe oferty to ponad 54% wszystkich wolnych miejsc pracy i miejsc aktywizacji zawodowej zgłoszonych w okresie sprawozdawczym, przy czym omawiane są tu jedynie te oferty pracy, które trafiły do bazy Miejskiego Urzędu Pracy, a nie wszystkie funkcjonujące na rynku. Jednocześnie należy pamiętać, że na ilość zgłoszonych ofert pracy mają wpływ różne czynniki m.in. pośrednictwo otwarte, duża fluktuacja pracowników w danym zawodzie (np. sprzedawcy), wreszcie to, czy są to oferty pracy subsydiowanej, czy nie. Wielu pracodawców w ogóle nie zgłasza ofert do urzędów, poszukując pracowników innymi metodami (np. poprzez ogłoszenia w prasie lokalnej, Internecie, itp.). Wszystko to,

w praktyce, zaciera nieco faktyczną liczbę wolnych miejsc pracy funkcjonujących na rynku na danym obszarze.

Analiza ofert pracy zgłoszonych w 2013 r. uwidacznia, że najwięcej zgłoszono ich w sekcji **Budownictwo** (18%), najmniej – w sekcjach **Rolnictwo, leśnictwo, łowiectwo i rybactwo, Górnictwo i wydobywanie** oraz **Gospodarstwa domowe zatrudniające pracowników; gospodarstwa domowe produkujące wyroby i świadczące usługi na własne potrzeby** (0,03% ogółu zgłoszonych ofert). Żadne oferty nie wpłynęły w sekcji **Organizacje i zespoły eksterytorialne**.

Wykres 2. Liczba wolnych miejsc pracy i miejsc aktywizacji zawodowej zgłoszonych w 2013 r.



Źródło: Opracowanie własne na podstawie sprawozdania MPiPS-01 zał. nr 2
Bezrobotni według rodzaju działalności ostatniego miejsca pracy,
poszukujący pracy oraz wolne miejsca pracy i miejsca aktywizacji zawodowej.

Z rankingu zawodów zgłoszonych w ofertach pracy ze względu na wskaźnik szansy uzyskania oferty (tab. T-II/P-11) wynika, że na 340 występujących na terenie miasta Płocka w 2013 r. elementarnych grup zawodów (kod 4-cyfrowy) tylko 2 uzyskały wskaźnik maksymalny (MAX). Były to: **2162** Architekci krajobrazu, oraz **2611** Adwokaci, radcy prawni i prokuratorzy. Dalej znalazły się grupy:



**Tabela 1. Wybrane grupy zawodów (wg kodu 4-cyfrowego)
o najwyższym wskaźniku szansy uzyskania oferty pracy (W)
uszeregowane od najwyższego do najniższego wskaźnika**

Kod grupy	Nazwa grupy zawodów	Wskaźnik (W)*
1431	Kierownicy do spraw sportu, rekreacji i kultury	4,0000
1412	Kierownicy w gastronomii	4,0000
3356	Funkcjonariusze służby więziennej	3,3332
1420	Kierownicy w handlu detalicznym i hurtowym	1,4444
7113	Robotnicy obróbki kamienia	1,1111
3333	Pośrednicy pracy i zatrudnienia	1,0000
8111	Górnicy podziemnej i odkrywkowej eksploatacji złóż i pokrewni	0,7936
5312	Asystenci nauczycieli	0,6664
2164	Urbaniści i inżynierowie ruchu drogowego	0,6664
4413	Kodowacze, korektorzy i pokrewni	0,6250
...
3112	Technicy budownictwa	0,0042
4323	Pracownicy do spraw transportu	0,0041
4224	Recepcjoniści hotelowi	0,0041
8131	Operatorzy maszyn i urządzeń do produkcji wyrobów chemicznych	0,0031
3111	Technicy nauk chemicznych, fizycznych i pokrewni	0,0029
7512	Piekarze, cukiernicy i pokrewni	0,0025
7233	Mechanicy maszyn i urządzeń rolniczych i przemysłowych	0,0022
3314	Średni personel do spraw statystyki i dziedzin pokrewnych	0,0014
2341	Nauczyciele szkół podstawowych	0,0011
2631	Ekonomiści	0,0009

* Wskaźnik (W) wyrażony jest stosunkiem średniej miesięcznej liczby ofert pracy, będących w dyspozycji urzędu do średniego miesięcznego poziomu rejestrowanego bezrobocia w danym zawodzie i w danym czasookresie

Źródło: Tabela T-II/P-11 Ranking zawodów zgłoszonych w ofertach pracy w powiecie m. Płock w 2013 roku ze względu na wskaźnik szansy uzyskania oferty

Najniższy wskaźnik szansy uzyskania oferty pracy ($W=0,0000$) uzyskało 130 grup zawodów. Należy jednak pamiętać, że są sytuacje, w których ze względu na dezaktualizację kwalifikacji pracodawca nie znajduje odpowiedniego pracownika wśród osób bezrobotnych. Zdarza się również, że bezrobotni mają odpowiednie kwalifikacje, ale brakuje im motywacji do podjęcia pracy.

Mimo wszystko rozbieżności pomiędzy liczbą osób zarejestrowanych w danym zawodzie a liczbą ofert pracy dla nich przeznaczonych nie należy od razu traktować jako sytuacji „kryzysowej”, to jest nadwyżki (deficytu) w danym zawodzie. Może bowiem zdarzyć się tak, że w ciągu okresu rozliczeniowego w danym zawodzie rejestruje się tylko jeden bezrobotny i jednocześnie wpłynie tylko jedna oferta. Wskaźniki wykorzystywane w monitoringu wykażą sytuację alarmową, gdy tymczasem stan faktyczny będzie zgoła odmienny, bo na przykład rejestracja (napływ ofert) dla danego zawodu będzie po prostu marginalna.



III. Analiza zawodów deficytowych i nadwyżkowych

Zgodnie z definicją **zawód**, na który występuje wyższe zapotrzebowanie na rynku pracy niż liczba osób poszukujących w nim pracy, a wskaźnik intensywności deficytu – rozumiany jako stosunek średniej miesięcznej liczby ofert pracy do średniej miesięcznej liczby bezrobotnych zarejestrowanych w danym zawodzie i czasookresie – jest wyższy niż 1,1 to **zawód deficytowy**.

Na 954 zawody (na poziomie kodu 6-cyfrowego) występujących na terenie miasta Płocka w 2013 r., 63 to zawody deficytowe⁴. Ranking otwiera 30 zawodów (z pominięciem zawodów, których kod kończy się cyfrą 90 *Pozostali...*) tak, jak ilustruje to poniższa tabela:

Tabela 2. Zawody deficytowe w mieście Płocku w 2013 r.

Lp.	Kod grupy	Nazwa grupy zawodów	Wskaźnik intensywności deficytu
1	721206	Spawacz metodą TIG	43,5000
2	232001	Nauczyciel / instruktor praktycznej nauki zawodu	27,0000
3	811104	Operator koparki	20,0000
4	721204	Spawacz metodą MAG	14,0000
5	141201	Kierownik działu w lokalu gastronomicznym	12,0000
6	751105	Rzeźnik - wędliniarz*	11,7143
7	711301	Kamieniarz*	10,0000
8	741103	Elektryk*	10,0000
9	833202	Kierowca ciągnika siodłowego	7,0000
10	422201	Pracownik centrum obsługi telefonicznej (pracownik call center)	6,0000
11	712202	Glazurnik	5,2500
12	243302	Opiekun klienta	5,0000
13	261901	Asystent prawny	5,0000
14	411003	Pracownik kancelaryjny	5,0000
15	713208	Piaskarz	5,0000
16	814104	Wulkanizator	5,0000
17	721403	Monter konstrukcji aluminiowych	4,0000
18	751106	Ubojowy	3,3333
19	524902	Doradca klienta	3,2000
20	711404	Zbrojarz	3,1765
21	216601	Grafik komputerowy DTP	3,0000
22	216604	Projektant grafiki	3,0000
23	241105	Specjalista do spraw rachunkowości podatkowej	3,0000
24	712613	Monter systemów rurociągowych*	3,0000
25	332101	Agent ubezpieczeniowy	2,7500
26	931205	Robotnik drogowy	2,7500
27	833101	Kierowca autobusu	2,6000
28	215103	Inżynier elektryk	2,5000
29	222101	Pielęgniarka	2,3333
30	712403	Monter izolacji przemysłowych*	2,2000

Źródło: Tabela T-II/P-4 Zawody deficytowe i nadwyżkowe w powiecie m. Płock w 2013 r.

⁴ Nie licząc zawodów MAX deficytowych, o których w dalszej części opracowania.



Analizując powyższe wyniki można zauważyć, że większość zawodów z grupy 30 najbardziej deficytowych (40%) należy do siódmej (7) grupy wielkiej – **robotnicy przemysłowi i rzemieślnicy**, która obejmuje zawody wymagające wiedzy, umiejętności i doświadczenia niezbędnych przy pozyskiwaniu i obróbce surowców, wytwarzaniu i naprawie towarów czy też budowie i konserwacji budynków i maszyn. Zadania zawodowe w tej grupie wymagają zrozumienia wszystkich etapów procesu produkcji, wykorzystywanych narzędzi i materiałów oraz charakteru i celu produktu końcowego⁵.

Co czwarty zawód z tej listy (26,7%) należy do drugiej (2) grupy wielkiej – **specjaliści**, która obejmuje zawody wymagające posiadania wysokiego poziomu wiedzy zawodowej, umiejętności oraz doświadczenia w zakresie nauk technicznych, przyrodniczych, społecznych, humanistycznych i pokrewnych.⁶

Cztery zawody z tabeli (13,3%) należą do ósmej (8) grupy wielkiej – **operatorzy i monterzy maszyn i urządzeń** (obejmującej zawody wymagające wiedzy, umiejętności i doświadczenia niezbędnych m.in. do prowadzenia pojazdów i sprzętu ruchomego, nadzorowania, kontroli i obserwacji maszyn i urządzeń przemysłowych, a także montowania produktów zgodnie ze specyfikacją), a kolejne dwa (6,7%) do grupy czwartej (4) – **pracownicy biurowi** (obejmującej zawody wymagające wiedzy, umiejętności i doświadczenia niezbędnych m.in. do wyszukiwania informacji, obliczania danych liczbowych/statystycznych i pracy z klientem).

Pojedyncze zawody należą odpowiednio do pierwszej (1), trzeciej (3), piątej (5) i dziewiątej (9) grupy wielkiej⁷.

Warto odnotować również fakt, że część zawodów wymienionych powyżej było deficytowymi także w latach 2011-2012. I tak, w grupie 30 najbardziej deficytowych zawodów zarówno w 2013, jak i 2012 roku znalazły się: spawacz metodą TIG, piaskarz, spawacz metodą MAG, asystent prawny, pielęgniarka, kamieniarz*, elektryk*, monter izolacji przemysłowych*, nauczyciel/instruktor

⁵ Klasyfikacja zawodów i specjalności 2010 (opisy grup wielkich zawodów i specjalności, wersja z dnia 30 sierpnia 2010 r.) www.psz.praca.gov.pl

⁶ Tamże

⁷ Zgodnie z syntezą zawartą w Klasyfikacji zawodów i specjalności 2010 (opisy grup wielkich zawodów i specjalności, wersja z dnia 30 sierpnia 2010 r.) www.psz.praca.gov.pl **grupa 1 – przedstawiciele władz publicznych, wyżsi urzędnicy i kierownicy** – obejmuje zawody, w których podstawowymi zadaniami są: planowanie, nadzorowanie, koordynowanie, określanie i realizowanie podstawowych celów i kierunków polityki państwa, formułowanie przepisów prawnych oraz kierowanie działalnością jednostek administracji publicznej, a także sprawowanie funkcji zarządzania w przedsiębiorstwach lub ich wewnętrznych jednostkach organizacyjnych; **grupa 3 – technicy i inny średni personel** – obejmuje zawody wymagające wiedzy, umiejętności i doświadczenia niezbędnych przy wykonywaniu prac technicznych i podobnych, związanych z badaniem i stosowaniem naukowych, społecznych, medycznych oraz artystycznych koncepcji i metod działania, a także regulacji rządowych i przepisów handlowych, a **grupa 5 – pracownicy usług i sprzedawcy** – obejmuje zawody wymagające wiedzy, umiejętności i doświadczenia niezbędnych do świadczenia różnego rodzaju usług. Z kolei **grupa 9 – pracownicy przy pracach prostych** – obejmuje zawody wymagające podstawowych umiejętności i niewielkiej wiedzy teoretycznej niezbędnych do wykonywania prostych i rutynowych prac.



praktycznej nauki zawodu oraz robotnik drogowy⁸. Z kolei w porównaniu z 2011 r. w grupie najbardziej deficytowych zawodów w obu okresach znalazły się: spawacz metodą MAG, piaskarz, zbrojarz, glazurnik, nauczyciel/instruktor praktycznej nauki zawodu oraz operator koparki⁹.

Jednocześnie z grupy wszystkich zawodów deficytowych można wyodrębnić grupę tych zawodów, które są deficytowe (tj. wskaźnik intensywności deficytu > 1,1) nawet pomimo, iż stosunkowo często pojawiają się dla nich oferty pracy (np. średnia miesięczna liczba ofert pracy zgłoszonych w 2013 r. > 2). Są to:

	Średnia miesięczna liczba ofert	Wskaźnik intensywności deficytu
⇒ 721206 Spawacz metodą TIG	14,5000	43,5000
⇒ 515303 Robotnik gospodarczy	10,9167	1,8194
⇒ <i>721290 Pozostali spawacze i pokrewni</i>	<i>10,5000</i>	<i>3,2308</i>
⇒ 721204 Spawacz metodą MAG	7,0000	14,0000
⇒ 751105 Rzeźnik-wędliniarz*	6,8333	11,7143
⇒ 711404 Zbrojarz	4,5000	3,1765
⇒ <i>411090 Pozostali pracownicy obsługi biurowej</i>	<i>4,1667</i>	<i>1,3889</i>
⇒ 524902 Doradca klienta	4,0000	3,2000
⇒ 811104 Operator koparki	3,3333	20,0000
⇒ 941201 Pomoc kuchenna	3,0000	1,3846
⇒ 712403 Monter izolacji przemysłowych*	2,7500	2,2000
⇒ 741103 Elektryk*	2,5000	10,0000
⇒ 232001 Nauczyciel/instruktor praktycznej nauki zawodu	2,2500	27,0000
⇒ 243302 Opiekun klienta	2,0833	5,0000

Zgodnie z definicją **zawód, na który występuje mniejsze zapotrzebowanie niż liczba osób poszukujących pracy w tym zawodzie, a wskaźnik intensywności nadwyżki - rozumiany jako stosunek średniej miesięcznej liczby ofert pracy do średniej miesięcznej liczby bezrobotnych zarejestrowanych w danym zawodzie i czasookresie - jest niższy niż 0,9 to zawód nadwyżkowy.**

Wśród zawodów i specjalności występujących na terenie miasta Płocka znalazło się 175 zawodów nadwyżkowych¹⁰, w tym 30 (z pominięciem zawodów, których kod kończy się liczbą 90 Pozostali...) o najwyższym wskaźniku nadwyżki:

Tabela 3. Zawody nadwyżkowe w mieście Płocku w 2013 r.

Lp.	Kod grupy	Nazwa grupy zawodów	Wskaźnik intensywności nadwyżki
1	263102	Ekonomista	0,0058
2	722204	Ślusarz*	0,0158
3	331403	Technik ekonomista*	0,0195
4	751204	Piekarz*	0,0213
5	214202	Inżynier budownictwa - budownictwo ogólne	0,0227

⁸ Por. *Monitoring zawodów deficytowych i nadwyżkowych w powiecie Miasto Płock*, Raport II/P/2012 (uzupełniony), str. 13-14

⁹ Por. *Monitoring zawodów deficytowych i nadwyżkowych w powiecie Miasto Płock*, Raport II/P/2011 (uzupełniony), str. 11-12

¹⁰ Nie licząc zawodów ZERO nadwyżkowych, o których w dalszej części opracowania.



6	234113	Nauczyciel nauczania początkowego	0,0238
7	243105	Specjalista analizy i rozwoju rynku	0,0333
8	741101	Elektromonter instalacji elektrycznych	0,0357
9	214404	Inżynier mechanik - maszyny i urządzenia przemysłowe	0,0435
10	351203	Technik informatyk*	0,0484
11	311504	Technik mechanik*	0,0488
12	753105	Krawiec*	0,0521
13	311104	Technik geodeta*	0,0526
14	741203	Elektromechanik pojazdów samochodowych*	0,0556
15	251902	Specjalista zastosowań informatyki	0,0588
16	832203	Kierowca samochodu osobowego	0,0625
17	235107	Pedagog	0,0667
18	214303	Inżynier inżynierii środowiska - instalacje sanitarne	0,0690
19	712601	Hydraulik	0,0816
20	713103	Malarz konstrukcji i wyrobów metalowych	0,0833
21	325402	Technik masażysta*	0,0909
22	712501	Monter / składacz okien	0,0909
23	731802	Dziewiarz	0,0972
24	343204	Plastyk*	0,1000
25	741207	Elektromonter (elektryk) zakładowy	0,1071
26	712612	Monter sieci wodnych i kanalizacyjnych	0,1111
27	264201	Dziennikarz	0,1250
28	325401	Technik fizjoterapii	0,1250
29	432302	Dyspozytor transportu samochodowego	0,1250
30	514207	Technik usług kosmetycznych*	0,1250

Źródło: Tabela T-II/P-4 Zawody deficytowe i nadwyżkowe w powiecie m. Płock w 2013 r.

Jak widać, wśród zawodów o najwyższym wskaźniku nadwyżki, dominują te z siódmej (7) i drugiej (2) grupy wielkiej – odpowiednio 36,7% i 30%. Warto również odnotować fakt, że ponad 1/3 zawodów wymienionych w tabeli powyżej, to zawody szkolne (inaczej niż w tabeli zawodów deficytowych, gdzie występowało tylko pięć zawodów szkolnych – co szósty).

Do najbardziej nadwyżkowych zawodów w Płocku, zarówno w 2013, jak i w 2012 roku należały: piekarz*, technik ekonomista*, ślusarz*, inżynier mechanik – maszyny i urządzenia przemysłowe, inżynier inżynierii środowiska – instalacje sanitarne, technik informatyk*, technik mechanik*, hydraulik, krawiec*, kierowca samochodu osobowego¹¹. Z kolei w porównaniu z 2011 r. w grupie najbardziej nadwyżkowych zawodów w obu okresach znalazły się: ekonomista, technik ekonomista*, nauczyciel nauczania początkowego, piekarz*, technik mechanik*, krawiec*, dziewiarz, technik usług kosmetycznych*, inżynier inżynierii środowiska – instalacje sanitarne, technik informatyk* oraz ślusarz*¹².

¹¹ Por. Monitoring zawodów deficytowych i nadwyżkowych w powiecie Miasto Płock, Raport II/P/2012, str. 16

¹² Por. Monitoring zawodów deficytowych i nadwyżkowych w powiecie Miasto Płock, Raport II/P/2011, str. 13

Analizując zawody nadwyżkowe warto zwrócić szczególną uwagę również na te zawody, które charakteryzują się jednocześnie dużą dynamiką napływu osób bezrobotnych. Takie podejście pozwoli wyodrębnić specjalności o najmniej korzystnych warunkach na rynku. Przyjmując, że średnia miesięczna liczba zarejestrowanych bezrobotnych > 10 (przy wskaźniku intensywności nadwyżki < 0,9), do takich zawodów zaliczają się:

	Średnia miesięczna liczba zarejestrowanych	Wskaźnik intensywności nadwyżki
⇒ 522301 Sprzedawca*	54,8333	0,2325
⇒ 722204 Ślusarz*	21,0833	0,0158
⇒ 331403 Technik ekonomista*	17,0833	0,0195
⇒ 711202 Murarz*	16,9167	0,1675
⇒ 263102 Ekonomista	14,4167	0,0058
⇒ 931301 Robotnik budowlany	14,3333	0,3721
⇒ 721404 Monter konstrukcji stalowych	14,0000	0,5298
⇒ 432103 Magazynier	11,9167	0,1818
⇒ 932911 Robotnik pomocniczy w przemyśle przetwórczym	10,5833	0,3150

Zawody, dla których wskaźnik intensywności nadwyżki (deficytu) mieści się w przedziale od 0,9 do 1,1 tzn. zapotrzebowanie na te zawody zbliżone jest do liczby rejestrujących się bezrobotnych, traktuje się jako tzw. zawody zrównoważone.

W 2013 r. na terenie miasta Płocka odnotowano 28 zawodów w równowadze:

Tabela 4. Zawody zrównoważone w mieście Płocku w 2013 r.

Lp.	Kod grupy	Nazwa grupy zawodów	Wskaźnik intensywności nadwyżki/deficytu
1	712607	Monter rurociągów przemysłowych	1,0882
2	134501	Dyrektor szkoły	1,0000
3	213303	Specjalista ochrony środowiska	1,0000
4	216102	Architekt wnętrz	1,0000
5	216201	Architekt krajobrazu	1,0000
6	228402	Specjalista żywienia człowieka	1,0000
7	235990	Pozostali specjaliści nauczania i wychowania gdzie indziej niesklasyfikowani	1,0000
8	241202	Doradca finansowy	1,0000
9	242211	Inspektor nadzoru budowlanego	1,0000
10	242225	Specjalista do spraw zamówień publicznych	1,0000
11	252301	Administrator sieci informatycznej	1,0000
12	261101	Adwokat	1,0000
13	311890	Pozostali kreślarze	1,0000
14	334302	Asystent dyrektora	1,0000
15	341201	Asystent osoby niepełnosprawnej*	1,0000
16	343403	Technik organizacji usług gastronomicznych*	1,0000
17	421302	Pracownik lombardu	1,0000
18	422401	Recepcjonista hotelowy	1,0000



19	441490	Pozostali technicy archiwiści i pokrewni	1,0000
20	522302	Sprzedawca w branży mięsnej	1,0000
21	523090	Pozostali kasjerzy i sprzedawcy biletów	1,0000
22	524402	Organizator obsługi sprzedaży internetowej	1,0000
23	524601	Wydawca posiłków / bufetowy	1,0000
24	541906	Ratownik wodny zawodowy	1,0000
25	611303	Ogrodnik*	1,0000
26	751107	Wędliniarz*	1,0000
27	813116	Operator urządzeń do produkcji mas bitumicznych	1,0000
28	411004	Technik prac biurowych*	0,9083

Źródło: Tabela T-II/P-4 Zawody deficytowe i nadwyżkowe w powiecie m. Płock w 2013 r.

Największą grupę zawodów zrównoważonych stanowią te z grupy specjalistów (35,7%), a na trzech kolejnych miejscach znaleźli się pracownicy usług i sprzedawcy (17,9%), technicy i inny średni personel (14,3%) oraz pracownicy biurowi (14,3%). W porównaniu z rokiem 2012 powtórzyły się dwa (specjalista żywienia człowieka, pracownik lombardu), a w porównaniu z 2011 rokiem cztery zawody zrównoważone – architekt krajobrazu, specjalista do spraw zamówień publicznych, sprzedawca w branży mięsnej oraz technik prac biurowych*¹³

Odrębną kategorię stanowią tzw. zawody **MAX deficytowe** czyli takie, dla których wpływają oferty pracy, ale w których nie rejestrują się bezrobotni oraz zawody **ZERO nadwyżkowe** tj. takie, gdzie rejestrują się bezrobotni, ale nie ma ofert pracy.

Zgodnie z wytycznymi Ministerstwa Pracy i Polityki Społecznej zawodów o wskaźnikach MAX i „0” nie uwzględnia się w monitoringu zawodów deficytowych i nadwyżkowych. Warto jednak na marginesie zaznaczyć, że w Płocku w 2013 r. wskaźnik zerowy uzyskały aż 623 zawody, z kolei maksymalny – 65 zawodów.

Do zawodów **MAX deficytowych** zaliczali się m.in.:

- ⇒ Kierownicy: działu kadrowo-płacowego (121201), do spraw kontroli jakości (132102), supermarketu (142004),
- ⇒ Inżynierowie: utrzymania ruchu (214103), mechanicy – środki transportu (214406), geodeci – kataster i gospodarka nieruchomościami (216507),
- ⇒ Lektorzy języka włoskiego (235306),
- ⇒ Instruktorzy tańca (235502),
- ⇒ Specjaliści: do spraw kontrolingu (241102), do spraw pozyskiwania funduszy (242109),
- ⇒ Diagności uprawnieni do wykonywania badań technicznych pojazdów (311501),
- ⇒ Organizatorzy imprez rozrywkowych (organizator eventów) (333201),

¹³ Por. *Monitoring zawodów deficytowych i nadwyżkowych w powiecie Miasto Płock*, Raport II/P/2011, str. 15 oraz *Monitoring zawodów deficytowych i nadwyżkowych w powiecie Miasto Płock*, Raport II/P/2012, str. 17-18

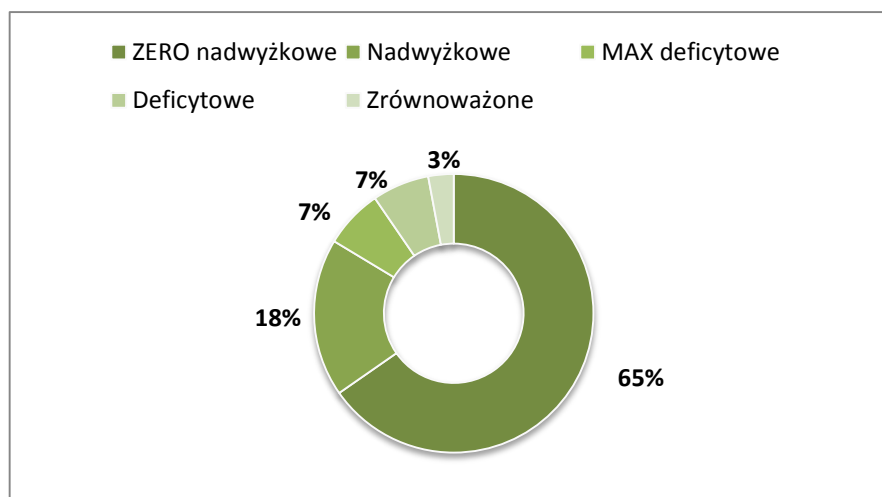


- ⇒ Bibliotekarze* (343301),
- ⇒ Kurierzy (441202),
- ⇒ Tatuażysty (514206).

Z kolei do zawodów **ZERO nadwyżkowych** zaliczali się m.in.:

- ⇒ Dyrektorzy: do spraw personalnych (112005), logistyki (112009), sprzedaży (112014),
- ⇒ Kierownicy: działu marketingu (122101), działu transportu (132402), działu w handlu hurtowym (142002),
- ⇒ Inżynierowie: ogrodnictwa (213204), zootechniki (213207), budownictwa – budownictwo przemysłowe (214203), mechanicy – mechanika precyzyjna (214405), automatyki i robotyki (214903), biocybernetyki i inżynierii biomedycznej (214905), geodeci – geodezja inżyniersko-przemysłowa (216503), geodeci – geodezyjne pomiary podstawowe i satelitarne (216505),
- ⇒ Nauczyciele: biologii (233001), historii (233006), matematyki (233015), wychowania fizycznego (233025),
- ⇒ Specjaliści: ds. finansów (241306), integracji europejskiej (242219), zarządzania kryzysowego (242227), do spraw reklamy (243107), rozwoju stron internetowych, Internetu i Intranetu (251303), bezpieczeństwa oprogramowania (252901),
- ⇒ Radcy prawni (261103),
- ⇒ Technicy: budownictwa* (311204), urządzeń sanitarnych* (311209), ochrony środowiska* (325511), organizacji reklamy* (333906), usług fryzjerskich* (514105),
- ⇒ Kasjerzy: biletowi (523001), w zakładzie pracy (523003),
- ⇒ Opiekunki: dziecięce domowe (531104), domowe (532201),
- ⇒ Monterzy: budownictwa wodnego* (711701), reklam (711902), instalacji gazowych* (712603),
- ⇒ Blacharze: budowlani (721302), izolacji przemysłowych* (721303), samochodowi* (721306),
- ⇒ Mechanicy: maszyn i urządzeń budowlanych i melioracyjnych (723303), pojazdów jednośladowych (723401), automatyki przemysłowej i urządzeń precyzyjnych* (731102),
- ⇒ Monterzy: elektroniki* (742102), elektroniki – sprzęt komputerowy (742109), sieci i urządzeń telekomunikacyjnych* (742202),
- ⇒ Operatorzy: obrabiarek skrawających* (722307), urządzeń filtrujących (813129), maszyn do szycia (815301), urządzeń przetwórstwa owocowo-warzywnego (816029), maszyn rolniczych (834107), sprzętu ciężkiego (834204),
- ⇒ Robotnicy: mostowi (931206), torowi (931207), magazynowi (933304), na rampie (933305).

Wykres 3. Zawody deficytowe i nadwyżkowe na terenie miasta Płocka w ujęciu procentowym



Źródło: Opracowanie własne

Tabela 5. Dynamika deficytu/nadwyżki zawodów w latach 2011-2013 na wybranych przykładach

Nazwa zawodu	I półrocze 2011	2011	I półrocze 2012	2012	I półrocze 2013	2013
Pielęgniarka (222101)	deficytowy	nadwyżkowy	deficytowy	deficytowy	nadwyżkowy	deficytowy
Fizjoterapeuta (228301)	deficytowy	nadwyżkowy	nadwyżkowy	nadwyżkowy	nadwyżkowy	nadwyżkowy
Specjalista administracji publicznej (242217)	nadwyżkowy	nadwyżkowy	nadwyżkowy	nadwyżkowy	nadwyżkowy	nadwyżkowy
Technik drogownictwa* (311206)	deficytowy	deficytowy	zrównoważony	nadwyżkowy	nadwyżkowy	nadwyżkowy
Technik fizjoterapii (325401)	deficytowy	deficytowy	nadwyżkowy	nadwyżkowy	nadwyżkowy	nadwyżkowy
Przedstawiciel handlowy (332203)	zrównoważony	deficytowy	nadwyżkowy	nadwyżkowy	nadwyżkowy	nadwyżkowy
Zaopatrzeniowiec (332302)	nadwyżkowy	nadwyżkowy	nadwyżkowy	nadwyżkowy	nadwyżkowy	nadwyżkowy
Technik administracji* (334306)	nadwyżkowy	nadwyżkowy	nadwyżkowy	nadwyżkowy	nadwyżkowy	nadwyżkowy
Technik informatyk* (351203)	nadwyżkowy	nadwyżkowy	nadwyżkowy	nadwyżkowy	nadwyżkowy	nadwyżkowy
Technik prac biurowych* (411004)	deficytowy	zrównoważony	nadwyżkowy	nadwyżkowy	deficytowy	zrównoważony
Pozostali pracownicy obsługi biurowej (411090)	nadwyżkowy	nadwyżkowy	zrównoważony	deficytowy	deficytowy	deficytowy
Sekretarka (412001)	nadwyżkowy	deficytowy	nadwyżkowy	nadwyżkowy	deficytowy	nadwyżkowy
Recepcjonista (422602)	nadwyżkowy	nadwyżkowy	deficytowy	zrównoważony	deficytowy	nadwyżkowy
Fakturzystka (431102)	deficytowy	deficytowy	deficytowy	deficytowy	zrównoważony	nadwyżkowy



Robotnik gospodarczy (515303)	deficytowy	deficytowy	deficytowy	deficytowy	deficytowy	deficytowy
Pozostali sprzedawcy sklepowi (ekspedienty) (522390)	nadwyżkowy	nadwyżkowy	nadwyżkowy	nadwyżkowy	deficytowy	nadwyżkowy
Doradca klienta (524902)	nadwyżkowy	deficytowy	nadwyżkowy	nadwyżkowy	zrównoważony	deficytowy
Brukarz (711601)	deficytowy	deficytowy	deficytowy	deficytowy	nadwyżkowy	deficytowy
Monter/składacz okien (712501)	deficytowy	deficytowy	deficytowy	zrównoważony	nadwyżkowy	nadwyżkowy
Monter instalacji i urządzeń sanitarnych* (712604)	nadwyżkowy	nadwyżkowy	nadwyżkowy	nadwyżkowy	deficytowy	nadwyżkowy
Spawacz metodą MAG (721204)	deficytowy	deficytowy	deficytowy	deficytowy	deficytowy	deficytowy
Pozostali spawacze i pokrewni (721290)	deficytowy	deficytowy	zrównoważony	zrównoważony	deficytowy	deficytowy
Pozostali stolarze meblowi i pokrewni (752290)	nadwyżkowy	nadwyżkowy	nadwyżkowy	nadwyżkowy	zrównoważony	nadwyżkowy
Operator koparko-ładowarki (811105)	nadwyżkowy	nadwyżkowy	nadwyżkowy	deficytowy	nadwyżkowy	deficytowy
Sprzątaczką biurową (911207)	deficytowy	deficytowy	deficytowy	deficytowy	deficytowy	nadwyżkowy
Pracznia (912102)	nadwyżkowy	nadwyżkowy	nadwyżkowy	nadwyżkowy	zrównoważony	nadwyżkowy
Robotnik drogowy (931205)	deficytowy	deficytowy	deficytowy	deficytowy	deficytowy	deficytowy
Sortowacz (932913)	nadwyżkowy	deficytowy	zrównoważony	nadwyżkowy	nadwyżkowy	nadwyżkowy
Pomoc kuchenna (941201)	deficytowy	deficytowy	deficytowy	deficytowy	deficytowy	deficytowy

*Źródło: Opracowanie własne na podstawie Tabeli T-I/P-4 i Tabeli T-II/P-4
Zawody deficytowe i nadwyżkowe w powiecie m. Płock*



IV. Dane o uczniach, studentach i absolwentach szkół ponadgimnazjalnych i wyższych

Kluczowym problemem rynku pracy, zwłaszcza w odniesieniu do absolwentów, jest łatwość znalezienia zatrudnienia zaraz po zakończeniu edukacji. Młodzi ludzie coraz częściej, niejednokrotnie jeszcze w trakcie nauki, podejmują pierwszą pracę w zawodzie innym niż wyuczony, np. jako pracownicy przy pracach prostych (nie wymagających szczególnych kwalifikacji), traktując to jako punkt wyjścia do dalszej kariery zawodowej. Stąd, zdarzają się w rejestrach urzędów pracy osoby, które wykonywały zupełnie inne zawody niż wskazywałoby na to ich wykształcenie kierunkowe (np. magazynierzy z wykształceniem wyższym ekonomicznym/prawniczym, kelnerzy po ekonomii czy kosmetologii, czy wreszcie pozostali robotnicy przy pracach prostych w przemyśle po szkołach technicznych), a to z kolei wpływa na jakość danych poddawanych analizie.

Wybrane dane o absolwentach prezentowane były już w rozdziałach wcześniejszych, warto jednak przypomnieć, że w końcu 2013 r. w ewidencji MUP w Płocku figurowało 379 osób do 12 miesięcy od dnia ukończenia nauki, a w ciągu całego roku zarejestrowało się ich łącznie 941 osób, to jest 8,9% napływu bezrobotnych w roku. W 2012 r. napływ bezrobotnych absolwentów był niższy o 81 osób, a udział procentowy absolwentów w napływie bezrobotnych w roku wyniósł 8,4%.

Dane o napływie absolwentów do ewidencji osób bezrobotnych są o tyle istotne, iż dają obraz tego, ilu młodych ludzi rozpoczyna swoją ścieżkę kariery zawodowej od rejestracji w urzędach pracy. Niestety trudno jest policzyć tych, którzy po ukończeniu szkoły pozostają bez pracy, ale jednocześnie nie rejestrują się jako bezrobotni.

4.1. Szkoły ponadgimnazjalne

W 2013 r. szkoły ponadgimnazjalne na terenie miasta opuściło łącznie 4.153 absolwentów, to jest o przeszło 18% więcej niż w 2012 r.

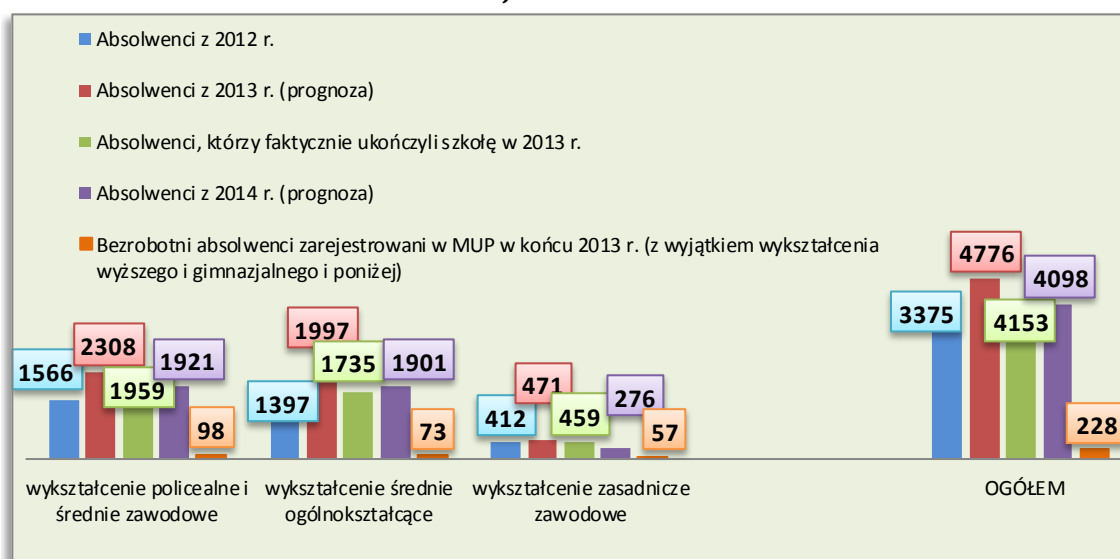
Nie sprawdziły się też prognozy co do przewidywanej na rok 2013 liczby absolwentów. We wszystkich typach szkół przewidywana liczba absolwentów była zawyżona w stosunku do faktycznej liczby młodych ludzi kończących szkoły, najbardziej w szkołach policealnych i średnich zawodowych – o 349 osób, a dalej w szkołach średnich ogólnokształcących – o 262 osoby – oraz zasadniczych szkołach zawodowych – o 12 osób.

W następnym okresie rozliczeniowym przewidywany jest kolejny wzrost liczby absolwentów w szkołach średnich ogólnokształcących o 8,7% (166 osób), natomiast w pozostałych typach szkół

ponadgimnazjalnych przewiduje się spadek liczby absolwentów z tym, że w szkołach policealnych i średnich zawodowych o 1,9% (38 osób), a w szkołach zawodowych o 39,9% (183 osoby).

Poniższy wykres prezentuje szczegółowe dane odnośnie prognozowanej i faktycznej liczby absolwentów:

Wykres 4. Absolwenci szkół ponadgimnazjalnych według wykształcenia w powiecie m. Płock w latach 2012-2014 oraz bezrobotni absolwenci zarejestrowani w MUP w Płocku w końcu 2013 r.



Źródło: Tablica 4.2. Struktura zawodowa absolwentów według poziomu wykształcenia i zawodów w powiecie m. Płocku
Załącznik 1 do sprawozdania MPiPS-01 Bezrobotni oraz poszukujący pracy według czasu pozostawania bez pracy, wieku, poziomu wykształcenia i stażu pracy – stan w końcu IV kwartału 2013 r.

W 2013 r. r. najwięcej absolwentów szkoły wypuściły w zawodach:

- 000000 Bez zawodu 1.740 os.¹⁴,
- 325509 Technik bezpieczeństwa i higieny pracy* 186 os.,
- 514207 Technik usług kosmetycznych* 168 os.,
- 334306 Technik administracji* 135 os.,
- 351203 Technik informatyk* 127 os.,
- 311603 Technik technologii chemicznej* 114 os.,
- 514105 Technik usług fryzjerskich* 109 os.,
- 331403 Technik ekonomista* 102 os.

Z kolei najmniej absolwentów ukończyło szkoły w zawodach:

- 741201 Elektromechanik* 1 os.,
- 753105 Krawiec* 3 os.,

¹⁴ Łącznie szkoły ponadgimnazjalne wszystkich typów.



➤ 311206 Technik drogownictwa*	3 os.,
➤ 721306 Blacharz samochodowy*	4 os.,
➤ 732301 Introligator*	4 os.,
➤ 751204 Piekarz*	4 os.,
➤ 311924 Technik technologii odzieży*	6 os.,
➤ 712101 Dekarz*	6 os.,
➤ 713101 Malarz – tapeciarsz*	7 os.

Na 83 zawody, w których naukę proponują płockie szkoły ponadgimnazjalne w 30 prognozowany jest przyrost liczby absolwentów, przy czym największy wśród absolwentów **000000 Bez zawodu** (+164 osoby)¹⁵, **532102 Opiekun medyczny*** (+58 osób), **343203 Florysta*** (+41 osób), **334306 Technik administracji*** (+39 osób), **324002 Technik weterynarii*** (+39 osób), **515203 Technik turystyki wiejskiej*** (+26 osób), **325905 Opiekunka dziecięca*** (+21 osób), **514203 Manikiurzystka** (+20 osób), **3233003 Biomasażysta** (+20 osób).

Przypuszcza się, że spadek liczby absolwentów nastąpi w 38 zawodach¹⁶ z tym, że najsilniejszy w zawodach: **512002 Kucharz małej gastronomii*** (-93 osoby), **311603 Technik technologii chemicznej*** (-61 osób), **522301 Sprzedawca*** (-46 osób), **314207 Technik rolnik*** (-36 osób), **514207 Technik usług kosmetycznych*** (-35 osób), **514105 Technik usług fryzjerskich*** (-32 osoby), **325509 Technik bezpieczeństwa i higieny pracy*** (-32 osoby), **311303 Technik elektryk*** (-29 osób), **431103 Technik rachunkowości*** (-27 osób), **422402 Technik hotelarstwa*** (-25 osób), **343403 Technik organizacji usług gastronomicznych*** (-20 osób).

W 15 zawodach spodziewane jest utrzymanie stanu absolwentów z 2013 r., przy czym absolwenci występowali tylko w 3 z nich. Były to: **321402 Technik dentystyczny*** (16 osób), **343204 Plastyk*** (11 osób), **712604 Monter instalacji i urządzeń sanitarnych*** (21 osób). W pozostałych zawodach z tej grupy nie było absolwentów w 2013 r. i nie przewiduje się ich również w kolejnym okresie rozliczeniowym.

Po raz kolejny, większość kierunków kształcenia ponadgimnazjalnego w mieście wpisuje się w zawody nadwyżkowe. Do tej grupy w 2013 r. zaliczało się łącznie aż 70 zawodów (84,3%), w których nauczają płockie szkoły policealne, średnie i zawodowe. Ze wspomnianych 70 zawodów dokładnie

¹⁵ W przypadku 000000 Inny zawód lub brak zawodu, o ile szkoły zasadnicze zawodowe spodziewają się utrzymania stanu absolwentów na poziomie sprzed roku (czyli zerowym), szkoły policealne i średnie zawodowe przewidują spadek liczby absolwentów (o 2 os.), o tyle szkoły średnie ogólnokształcące przewidują wzrost tej liczby (o 166 os.), co łącznie daje przyrost o 164 os.

¹⁶ W przypadku zawodu 512001 Kucharz*, o ile szkoły oferujące wykształcenie zasadnicze zawodowe przewidują liczbę absolwentów na tym samym poziomie co wcześniej, o tyle szkoły policealne i średnie zawodowe przewidują (nieznaczny) spadek tej liczby.



połowa (35) to zawody *zero nadwyżkowe*, a kolejne 11 zaliczało się do grupy 30 zawodów o najwyższym wskaźniku nadwyżki w 2013 r.¹⁷:

**Tabela 6. Zawody nadwyżkowe w mieście Płocku w 2013 r.,
w których występowało kształcenie w latach 2012-2014
(bez zawodów „0” nadwyżkowych)**

Lp.	Kod zawodu	Nazwa zawodu	Wskaźnik intensywności nadwyżki	Absolwenci w 2012 r.	Absolwenci w 2013 r.	Przewidywani absolwenci w 2014 r.
1	311104	Technik geodeta*	0,0526	15	28	21
2	311206	Technik drogownictwa*	0,3333	3	3	9
3	311303	Technik elektryk*	0,4082	21	66	37
4	311504	Technik mechanik*	0,0488	91	87	76
5	311603	Technik technologii chemicznej*	0,7097	88	114	53
6	321301	Technik farmaceutyczny*	0,5000	48	39	31
7	325102	Higienistka stomatologiczna*	0,5000	b.d.	0	0
8	325402	Technik masażysta*	0,0909	29	36	37
9	325601	Ratownik medyczny*	0,4286	32	41	54
10	325905	Opiekunka dziecięca*	0,3125	b.d.	0	21
11	325907	Terapeuta zajęciowy*	0,4167	15	24	20
12	331403	Technik ekonomista*	0,0195	109	102	97
13	334306	Technik administracji*	0,6122	88	135	174
14	343203	Florysta*	0,5000	0	39	80
15	343204	Plastyk*	0,1000	13	11	11
16	351203	Technik informatyk*	0,0484	99	127	129
17	422103	Technik obsługi turystycznej*	0,3333	5	0	0
18	512001	Kucharz*	0,2768	14	16	13
19	512002	Kucharz małej gastronomii*	0,5526	51	93	0
20	514101	Fryzjer*	0,2105	64	53	55
21	514207	Technik usług kosmetycznych*	0,1250	57	168	133
22	522301	Sprzedawca*	0,2325	26	46	0
23	522305	Technik handlowiec*	0,1818	37	35	21
24	532102	Opiekun medyczny*	0,5000	44	50	108
25	711202	Murarz*	0,1675	16	14	9
26	712401	Monter izolacji budowlanych*	0,2273	0	18	0
27	712604	Monter instalacji i urządzeń sanitarnych*	0,7714	24	21	21
28	712904	Technolog robót wykończeniowych w budownictwie*	0,3226	20	23	20
29	722204	Ślusarz*	0,0158	8	9	0

¹⁷ Porównaj Tabela 3. Zawody nadwyżkowe w mieście Płocku w 2013 r., str. 14-15



30	723103	Mechanik pojazdów samochodowych*	0,3167	59	58	55
31	741201	Elektromechanik*	0,6667	1	1	0
32	741203	Elektromechanik pojazdów samochodowych*	0,0556	23	25	26
33	751204	Piekarz*	0,0213	12	4	6
34	752205	Stolarz*	0,2115	12	11	8
35	753105	Krawiec*	0,0521	5	3	4

Źródło: Tabela T-II/P-4 Zawody deficytowe i nadwyżkowe w powiecie m. Płock w 2013 r. i Tablica 4.2. Struktura zawodowa absolwentów według poziomu wykształcenia i zawodów w powiecie m. Płock w latach 2013-2014

Zauważmy, że te same zawody (z drobnymi odstępstwami) pojawiły się w podobnym zestawieniu w roku 2012. Kolejny znaczny przyrost liczby absolwentów w tych zawodach mógłby skutkować dalszym przesyceniem rynku pracy, a co za tym idzie trudnościami w znalezieniu zatrudnienia w zawodzie, dlatego na plus należy zapisać fakt, że inaczej niż w poprzednim okresie rozliczeniowym obecnie w większości ww. zawodów prognozowany jest raczej spadek liczby przyszłych abiturientów.

Tylko 3 zawody, w których kształciła i nadal będzie kształcić się młodzież na poziomie ponadgimnazjalnym, były zawodami deficytowymi, przy czym mowa tu o dość znacznym deficycie siły roboczej, jako że 1 z nich należał do grupy zawodów *MAX deficytowych*, a kolejne 2 do grupy 30 zawodów o najwyższym wskaźniku deficytu w 2013 r.¹⁸:

Tabela 7. Zawody deficytowe w mieście Płocku w 2013 r., w których występowało kształcenie w latach 2012-2014

Lp.	Kod zawodu	Nazwa zawodu	Wskaźnik intensywności deficytu	Absolwenci w 2012 r.	Absolwenci w 2013 r.	Przewidywani absolwenci w 2014 r.
1	712403	Monter izolacji przemysłowych*	2,2000	0	0	17
2	741103	Elektryk*	10,0000	21	0	13
3	911205	Pracownik pomocniczy obsługi hotelowej*	max	b.d.	0	0

Źródło: Tabela T-II/P-4 Zawody deficytowe i nadwyżkowe w powiecie m. Płock w 2013 r. i Tablica 4.2. Struktura zawodowa absolwentów według poziomu wykształcenia i zawodów w powiecie m. Płock w latach 2013-2014

Dwa spośród ww. zawodów pojawiły się w podobnym zestawieniu rok wcześniej. Brakowało wówczas tylko pracownika pomocniczego obsługi hotelowej*, były natomiast technik elektroradiolog* (obecnie zawód *zero nadwyżkowy*) oraz ogrodnik* (obecnie zawód *zrównoważony*). Niemniej, jak widać z powyższego zestawienia w dwóch zawodach planowany jest przyrost liczby absolwentów w stosunku do 2013 r., a w jednym utrzymanie stanu na poziomie zerowym.

¹⁸ Porównaj Tabela 2. Zawody deficytowe w mieście Płocku w 2013 r., str. 12



Dalsze 2 zawody należały do grupy zawodów, w których popyt na pracę równoważył podaż zasobów¹⁹:

Tabela 8. Zawody zrównoważone w mieście Płocku w 2013 r., w których występowało kształcenie w latach 2012-2014

Lp.	Kod zawodu	Nazwa zawodu	Wskaźnik intensywności deficytu	Absolwenci w 2012 r.	Absolwenci w 2013 r.	Przewidywani absolwenci w 2014 r.
1	343403	Technik organizacji usług gastronomicznych*	1,0000	0	20	0
2	611303	Ogrodnik*	1,0000	4	15	0

Źródło: Tabela T-II/P-4 Zawody deficytowe i nadwyżkowe w powiecie m. Płock w 2013 r. i Tablica 4.2. Struktura zawodowa absolwentów według poziomu wykształcenia i zawodów w powiecie m. Płock w latach 2013-2014

Osiem zawodów, w których możliwe było (i będzie) kształcenie na poziomie szkół policealnych, średnich i zawodowych, nie występowało w zestawieniu zawodów deficytowych i nadwyżkowych w 2013 r. na terenie miasta Płocka. Były to:

Tabela 9. Zawody, których brak w zestawieniu zawodów deficytowych i nadwyżkowych w mieście Płocku w 2013 r., ale w których występowało kształcenie w latach 2012-2014

Lp.	Kod zawodu	Nazwa zawodu	Absolwenci w 2012 r.	Absolwenci w 2013 r.	Przewidywani absolwenci w 2014 r.
1	311911	Technik cyfrowych procesów graficznych*	0	0	0
2	311913	Technik gazownictwa	b.d.	0	0
3	314202	Technik architektury krajobrazu*	0	0	0
4	323003	Biomasażysta	19	0	20
5	343202	Dekorator wnętrz	b.d.	10	9
6	514203	Manikiurzystka	0	0	20
7	515203	Technik turystyki wiejskiej*	0	0	26
8	532990	Pozostali pracownicy opieki osobistej w ochronie zdrowia i pokrewni gdzie indziej niesklasyfikowani	5	8	13

Źródło: Tablica 4.2. Struktura zawodowa absolwentów według poziomu wykształcenia i zawodów w powiecie m. Płock w latach 2013-2014

¹⁹ Porównaj Tabela 4. Zawody zrównoważone w mieście Płocku w 2013 r., str. 16-17

4.2. Szkoły wyższe

Aby zwiększyć swoje szanse na znalezienie wymarzonej pracy młodzi ludzie często decydują się na podwyższenie kwalifikacji kontynuując naukę na wyższym poziomie. Z danych pozyskanych przez Miejski Urząd Pracy w Płocku ze szkół wyższych z terenu miasta²⁰ wynika, iż w roku akademickim 2012/2013 rynek pracy zasiliło łącznie 2.301 absolwentów, to jest o 2,2% (51 osób) więcej niż w roku akademickim 2011/2012, ale zarazem o 6,5% (160 osób) mniej niż zakładała prognoza.

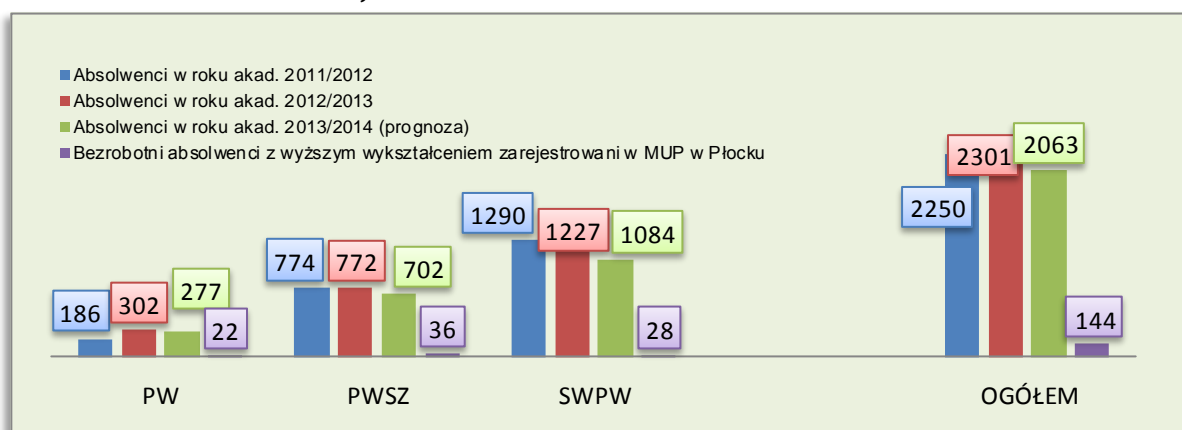
Przyrost liczby absolwentów w stosunku do analogicznego roku akademickiego 2011/2012 odnotowała Politechnika Warszawska Filia w Płocku (o 38%), podczas gdy Państwowa Wyższa Szkoła Zawodowa w Płocku i Szkoła Wyższa im. Pawła Włodkowica w Płocku odnotowały spadek (odpowiednio o 0,3% i 4,9%).

Według prognoz liczba absolwentów w kolejnym okresie rozliczeniowym zmniejszy się o 10,3%.

Jednocześnie, w ewidencji Miejskiego Urzędu Pracy w Płocku w końcu roku pozostawały 144 osoby bezrobotne z wyższym wykształceniem będące w okresie do 12 miesięcy od dnia ukończenia nauki. Ponad połowa z tych osób (59,7%) to absolwenci płockich uczelni, 17,4% ukończyło uczelnie warszawskie, po 6,25% absolwentów ukończyło odpowiednio uczelnie w Łodzi i w Toruniu, a pozostałe 10,4% uczelnie w innych miastach – najczęściej w Białymstoku, Olsztynie i Włocławku.

Poniżej – w formie graficznej - przedstawiamy dane dotyczące faktycznej i prognozowanej liczby absolwentów oraz osób bezrobotnych z wyższym wykształceniem w okresie do 12 miesięcy od dnia ukończenia nauki zarejestrowanych w MUP w Płocku:

Wykres 5. Absolwenci szkół wyższych w powiecie m. Płock w latach 2012-2014 oraz bezrobotni absolwenci z wyższym wykształceniem zarejestrowani w MUP w Płocku w końcu 2013 r.



Źródło: opracowanie własne na podstawie danych pozyskanych ze szkół wyższych

²⁰ Państwowa Wyższa Szkoła Zawodowa w Płocku (PWSZ), Politechnika Warszawska Filia w Płocku (PW), Szkoła Wyższa im. Pawła Włodkowica w Płocku (SWPW).



Najwięcej absolwentów nadal opuszcza mury SWPW (53,3% wszystkich absolwentów w roku akademickim 2012/2013 zasilających lokalny rynek pracy), na drugim miejscu jest PWSZ (33,6%), a na trzecim PW (13,1%).

Studiując zaocznie łatwiej jest godzić naukę z pracą zawodową, a podjęcie zatrudnienia jeszcze w trakcie studiów uczy samodzielności i zwiększa szanse na odnalezienie się na rynku pracy zaraz po zakończeniu edukacji. 90% studentów SWPW to studenci w studiów niestacjonarnych, podczas gdy dla PW odsetek ten wynosi 24,3% (co czwarty student), a dla PWSZ – 19,2% (co piąty student).

Nie słabnącym zainteresowaniem cieszą się kierunki pedagogiczne, ekonomia, administracja i zarządzanie, co widać zarówno po liczbie studentów, jak i absolwentów poszczególnych kierunków.

W Szkole Wyższej im. Pawła Włodkowica w Płocku kierunek *administracja* ukończyło 35,8% wszystkich absolwentów, *pedagogikę* – 29,8% absolwentów, a *zarządzanie* kolejne 17,4%. W tym samym czasie studia inżynierskie na kierunku *informatyka* ukończyło tylko 1,6% żaków²¹.

W Państwowej Wyższej Szkole Zawodowej w Płocku absolwenci kierunku *pedagogika* stanowili 31,6% wszystkich absolwentów tej szkoły w roku akademickim 2012/2013, nieco więcej (36,3%) – absolwenci kierunków *ekonomicznych*, podczas gdy absolwenci *matematyki* stanowili jedynie 6,6% abiturientów²².

Na Politechnice Warszawskiej Filia w Płocku blisko połowa absolwentów (45,7%) ukończyła studia z tytułem inżyniera, co trzeci (33,8%) z tytułem licencjata, a co piąty (20,5%) z tytułem magistra. Najwięcej absolwentów było na kierunkach: *ekonomia* (tyt. licencjata) – 33,8%, *technologia chemiczna* (łącznie studia inżynierskie i magisterskie) – 21,2% oraz *budownictwo* (łącznie studia inżynierskie i magisterskie) – 18,5%²³.

Bezrobotni absolwenci z wyższym wykształceniem stanowili 38% wszystkich absolwentów zarejestrowanych w końcu roku. Jak co roku, najwięcej było ich w zawodzie **263102 Ekonomista** (11 os.). Na kolejnych miejscach uplasowali się:

- ⇒ 242217 Specjalista administracji publicznej (6 os.),
- ⇒ 214502 Inżynier technologii chemicznej (5 os.),
- ⇒ 234113 Nauczyciel nauczania początkowego (4 os.),
- ⇒ 235914 Wychowawca w placówkach oświatowych, wychowawczych i opiekuńczych (4 os.),
- ⇒ 261990 Pozostali specjaliści z dziedziny prawa gdzie indziej niesklasyfikowani (4 os.),
- ⇒ 214303 Inżynier inżynierii środowiska – instalacje sanitarne (3 os.),

²¹ Co dziesiąty (11,6%) ukończył kierunek *bezpieczeństwo narodowe*, a pozostałe 3,8% absolwentów SWPW ukończyło kierunek *wychowanie fizyczne*.

²² *Pielęgniarstwo* ukończyło łącznie 13,3% absolwentów PWSZ, a *filologię* – 12,2%.

²³ Kierunek *mechanika i budowa maszyn* ukończyło 17,2% absolwentów, a *inżynierię środowiska* – 9,3% absolwentów.

- ⇒ 214404 Inżynier mechanik – maszyny i urządzenia przemysłowe (3 os.),
- ⇒ 263401 Psycholog (3 os.),
- ⇒ 264302 Filolog – filologia obcojęzyczna (3 os.).

Należy zauważyć, że wyżej wymienione zawody były w 2013 r. zawodami nadwyżkowymi ze wskaźnikiem nadwyżki w przedziale od zera nadwyżkowego (inżynier technologii chemicznej, filolog – filologia obcojęzyczna), poprzez 0,0058 (ekonomista), 0,0238 (nauczyciel nauczania początkowego), 0,0435 (inżynier mechanik – maszyny i urządzenia przemysłowe), 0,0690 (inżynier inżynierii środowiska – instalacje sanitarne) do 0,1370 (specjalista administracji publicznej), 0,1875 (pozostali specjaliści z dziedziny prawa gdzie indziej niesklasyfikowani), 0,2000 (wychowawca w placówkach oświatowych, wychowawczych i opiekuńczych) oraz 0,4444 (psycholog).

W ogóle jeśli wziąć pod uwagę wszystkie zawody w grupie specjalistów, w których zarejestrowani byli bezrobotni absolwenci z wyższym wykształceniem (łącznie 36 zawodów), to okaże się, że w 2013 r. wszystkie były zawodami nadwyżkowymi lub zero nadwyżkowymi.

Poniższa tabela prezentuje kierunki, w których w latach 2012-2014 występowało kształcenie wyższe na terenie Miasta Płocka w zestawieniu z wybranymi zawodami:

Tabela 10. Kierunki, w których w latach 2012-2014 występowało kształcenie wyższe w mieście Płocku w zestawieniu z wybranymi zawodami

Kierunek	Absolwenci w r. ak. 2012/2013	Studenci w r. ak. 2013/2014	Deficyt [D]/ nadwyżka [N]/ równowaga [R]	Wskaźnik intensywności deficytu/ nadwyżki
Budownictwo – wybrane zawody:	56	268		
❖ 214202 Inżynier budownictwa – budownictwo ogólne			N	0,0227
❖ 214290 Pozostali inżynierowie budownictwa			D	max
Inżynieria środowiska – wybrane zawody:	28	126		
❖ 214303 Inżynier inżynierii środowiska – instalacje sanitarne			N	0,0690
❖ 214306 Inżynier inżynierii środowiska – systemy wodociągowe i kanalizacyjne			N	zero
Mechanika i budowa maszyn – wybrane zawody:	52	193		
❖ 214404 Inżynier mechanik – maszyny i urządzenia przemysłowe			N	0,0435
❖ 214406 Inżynier mechanik – środki transportu			D	max
❖ 214410 Inżynier spawalnik			D	max
❖ 214490 Pozostali inżynierowie mechanicy			N	0,3333
Technologia chemiczna – wybrane zawody:	64	209		
❖ 214501 Inżynier inżynierii chemicznej			N	zero
❖ 214502 Inżynier technologii chemicznej			N	zero
Ekonomia (łącznie PW i PWSZ) – wybrane zawody:	382	988		
❖ 121101 Główny księgowy			D	1,5000
❖ 241103 Specjalista do spraw rachunkowości			N	zero
❖ 241105 Specjalista do spraw rachunkowości podatkowej			D	3,0000



❖ 241202 Doradca finansowy			R	1,0000
❖ 241304 Specjalista bankowości			N	zero
❖ 241306 Specjalista do spraw finansów			N	zero
❖ 242109 Specjalista do spraw pozyskiwania funduszy			D	max
❖ 263102 Ekonomista			N	0,0058
Pielęgniarstwo	103	326		
❖ 222101 Pielęgniarka			D	2,3333
Kosmetologia	-	95		
❖ 228903 Kosmetolog			D	1,6000
Pedagogika (łącznie PWSZ i SWPW; obejmuje różne specjalności) – wybrane zawody:	610	1296		
❖ 234113 Nauczyciel nauczania początkowego			N	0,0238
❖ 234190 Pozostali nauczyciele szkół podstawowych			N	zero
❖ 234201 Nauczyciel przedszkola			N	0,1364
❖ 235107 Pedagog			N	0,0667
❖ 235205 Nauczyciel upośledzonych umysłowo (oligofrenopedagog)			N	zero
❖ 235911 Pedagog animacji kulturalnej			D	max
❖ 235914 Wychowawca w placówkach oświatowych, wychowawczych i opiekuńczych			N	0,2000
❖ 235990 Pozostali specjaliści nauczania i wychowania gdzie indziej niesklasyfikowani			R	1,0000
❖ 263505 Specjalista resocjalizacji			N	zero
Filologia – wybrane zawody:	94	271		
❖ 233008 Nauczyciel języka angielskiego			N	0,1667
❖ 233011 Nauczyciel języka niemieckiego			D	2,0000
❖ 234104 Nauczyciel języka angielskiego w szkole podstawowej			N	zero
❖ 234107 Nauczyciel języka niemieckiego w szkole podstawowej			N	zero
❖ 235301 Lektor języka angielskiego			N	0,3333
❖ 235306 Lektor języka włoskiego			D	max
❖ 235390 Pozostali lektorzy języków obcych			D	max
Matematyka – wybrane zawody:	51	97		
❖ 212002 Matematyk			N	zero
❖ 212004 Statystyk			N	zero
❖ 233015 Nauczyciel matematyki			N	zero
❖ 234111 Nauczyciel matematyki w szkole podstawowej			N	zero
Informatyka (łącznie PWSZ i SWPW; obejmuje różne specjalności) – wybrane zawody:	20	269		
❖ 216601 Grafik komputerowy DTP			D	3,0000
❖ 216602 Grafik komputerowy multimedialny			D	2,0000
❖ 216604 Projektant grafiki			D	3,0000
❖ 251101 Analityk systemów teleinformatycznych			N	zero
❖ 251202 Specjalista do spraw rozwoju oprogramowania systemów informatycznych			N	zero
❖ 251902 Specjalista zastosowań informatyki			N	0,0588
❖ 252301 Administrator sieci informatycznej			R	1,0000
❖ 252302 Inżynier systemów i sieci komputerowych			N	zero
Wychowanie fizyczne – wybrane zawody:	46	132		
❖ 233025 Nauczyciel wychowania fizycznego			N	zero
❖ 234118 Nauczyciel wychowania fizycznego			N	zero



w szkole podstawowej				
Administracja – wybrane zawody:	439	568		
❖ 242217 Specjalista administracji publicznej			N	0,1370
❖ 242290 Pozostali specjaliści do spraw administracji i rozwoju			N	0,1429
Zarządzanie – wybrane zawody:	214	566		
❖ 242227 Specjalista zarządzania kryzysowego			N	zero
❖ 242303 Doradca personalny			N	zero
❖ 242304 Doradca zawodowy			D	max
❖ 242307 Specjalista do spraw kadr			N	0,1667
❖ 242390 Pozostali specjaliści do spraw zarządzania zasobami ludzkimi			N	zero
❖ 244103 Zarządca nieruchomości			N	zero
Praca socjalna – wybrane zawody:	-	25		
❖ 263504 Specjalista pracy socjalnej			N	0,1667
Bezpieczeństwo narodowe:	142	329		
❖ 228203 Specjalista bezpieczeństwa i higieny pracy			N	0,5000
❖ 242190 Pozostali specjaliści do spraw zarządzania i organizacji			N	zero

Źródło: opracowanie własne na podstawie danych przesłanych przez szkoły wyższe, danych GUS i Tabeli T-II/P-4 Zawody deficytowe i nadwyżkowe w powiecie m. Płock w 2013 r.

Chociaż tabela prezentuje tylko wybrane zawody, to jednak nie da się nie zauważyć, że większość z nich pozostaje w nadwyżce. Zresztą, trudno o inny wynik skoro ponad 83% zawodów występujących na terenie miasta Płocka w 2013 r. to zawody nadwyżkowe lub zero nadwyżkowe. Potwierdza to jednak tezę, że na wybór kierunku kształcenia, czy to na poziomie ponadgimnazjalnym, czy wyższym, wpływ powinna mieć nie tyle jego atrakcyjność pod względem zdawalności egzaminów, co przygotowania merytorycznego, a przede wszystkim lokalnych uwarunkowań gospodarczych.

Częstym zarzutem wytaczanym w dyskusji na temat sytuacji młodych na rynku pracy jest ich nieprzygotowanie do wymagań i potrzeb pracodawców wyniesione ze szkoły. Dlatego tak ważna jest współpraca wszystkich zainteresowanych podmiotów – instytucji publicznych, szkół, pracodawców, czy wreszcie samych uczniów i studentów. Ważne jest, by znali oni swoje wzajemne oczekiwania i możliwości, by współpracę tę zaczynać jak najwcześniej, np. poprzez tworzenie szkół ponadgimnazjalnych przy ośrodkach akademickich, organizowanie praktyk i staży w zakładach pracy, itp. Oczywiście przy dynamicznie rozwijającym się rynku i zmiennej koniunkturze nawet to nie gwarantuje zdobycia i utrzymania wymarzonej posady, ale na pewno znacznie zwiększa szanse.



Podsumowanie

W oparciu o powyższe informacje można sformułować pewne ogólne wnioski odnośnie sytuacji na płockim rynku pracy w 2013 r., mianowicie:

- ⇒ W końcu 2013 r. w rejestrze MUP figurowało 8.338 osób, w tym 4.391 bezrobotnych kobiet. W stosunku do analogicznego okresu 2012 r. ogólna liczba bezrobotnych wzrosła o 80 osób, tj. o 1%, ale spadła wśród bezrobotnych kobiet o 48 osób, tj. 1,1%.
- ⇒ W ciągu całego 2013 r. zarejestrowały się łącznie 10.502 osoby bezrobotne, z czego 42,7% stanowiły kobiety (4.484 os.).
- ⇒ Dla ponad połowy bezrobotnych (poprzednio pracujących) ostatnimi miejscami pracy były sekcje: Handel hurtowy i detaliczny; naprawa pojazdów samochodowych, włączając motocykle, Przetwórstwo przemysłowe, Budownictwo oraz Pozostała działalność usługowa.
- ⇒ Najczęściej rejestrowali się sprzedawcy (8,05% napływu bezrobotnych z wyuczonym zawodem), byli oni również najliczniejszą grupą zarejestrowanych w końcu omawianego okresu (średnio co dziesiąty bezrobotny z wyuczonym zawodem).
- ⇒ Ogółem w okresie sprawozdawczym zgłoszono 3.007 wolnych miejsc pracy i miejsc aktywizacji zawodowej. Najczęściej zgłaszane dotyczyły pracy dla spawaczy, sprzedawców, robotników gospodarczych i techników prac biurowych.
- ⇒ Na 954 zawody i specjalności występujące na terenie miasta Płocka w 2013 r. odnotowano 623 zawody 0-nadwyżkowe (65%), gdzie wskaźnik intensywności nadwyżki (W)=0,0000, 65 MAX-deficytowych (7%), gdzie wskaźnik intensywności deficytu (W)=MAX, 175 nadwyżkowych (18%), gdzie (W)<0,9, 63 deficytowe (7%), gdzie (W)>1,1 oraz 28 zawodów w równowadze (3%), gdzie $0,9 \leq (W) \leq 1,1$.
- ⇒ Do grupy zawodów deficytowych na poziomie 4-cyfrowego kodu zawodów zaliczały się 32 grupy elementarne (bez zawodów MAX-deficytowych, w tym m.in.: Robotnicy obróbki kamienia (W =10,0000), Nauczyciele kształcenia zawodowego (W =9,6667), Pośrednicy handlowi (W =7,0000), Górnicy podziemnej i odkrywkowej eksploatacji złóż i pokrewni (W =6,2500), Pracownicy centrów obsługi telefonicznej (pracownicy call center) (W =6,0000), Kierownicy w gastronomii (W =6,0000), czy Operatorzy maszyn do produkcji wyrobów gumowych (W =5,0000).
- ⇒ Do najbardziej deficytowych zawodów na poziomie 6-cyfrowego kodu należeli m.in.: spawacze metodami TIG i MAG, nauczyciele/instruktorzy praktycznej nauki zawodu, operatorzy koparki, kierownicy działu w lokalu gastronomicznym, rzeźnicy-wędliniarze*, kamieniarze*, elektrycy* i inni.



- ⇒ Do grupy zawodów nadwyżkowych na poziomie 4-cyfrowego kodu zawodów zaliczały się 142 grupy elementarne, w tym m.in.: Technicy budownictwa ($W=0,0050$), Ekonomiści ($W=0,0058$), Nauczyciele szkół podstawowych ($W=0,0125$), Średni personel do spraw statystyki i dziedzin pokrewnych ($W=0,0190$), Piekarze, cukiernicy i pokrewni ($W=0,0227$), Mechanicy maszyn i urządzeń rolniczych i przemysłowych ($W=0,0263$) oraz Operatorzy maszyn i urządzeń do produkcji wyrobów chemicznych ($W=0,0323$).
- ⇒ Najwyższy wskaźnik nadwyżki, na poziomie 6-cyfrowego kodu, osiągnęły m.in. zawody: ekonomista, ślusarz*, technik ekonomista*, piekarz*, inżynier budownictwa – budownictwo ogólne, nauczyciel nauczania początkowego, specjalista analizy i rozwoju rynku, elektromonter instalacji elektrycznych.
- ⇒ Do grupy zawodów zrównoważonych (na poziomie 4-cyfrowego kodu zawodów) należeli: ze wskaźnikiem $W=0,9286$ – Robotnicy budowy dróg i pokrewni, ze wskaźnikiem $W=1,0000$ – Farmaceuci, Dietetycy i specjaliści do spraw żywienia, Kierownicy w instytucjach edukacyjnych, Kierownicy w handlu detalicznym i hurtowym, Konduktorzy i pokrewni, Architekci krajobrazu, Kreślarze, Organizatorzy konferencji i imprez, Pracownicy biur informacji, Pracownicy lombardów i instytucji pożyczkowych, Elektrycy budowlani i pokrewni, Operatorzy maszyn do prania, Pracownicy sprzedaży i pokrewni gdzie indziej niesklasyfikowani, Wydawcy posiłków oraz ze wskaźnikiem $W=1,0380$ – Pracownicy obsługi biurowej.
- ⇒ Wśród zawodów zrównoważonych (na poziomie 6-cyfrowego kodu zawodów) znaleźli się z kolei m.in. monterzy rurociągów przemysłowych, dyrektorzy szkół, specjaliści ochrony środowiska, architekci wnętrz, architekci krajobrazu, ogrodnicy*, wędliniarze*, operatorzy maszyn do produkcji mas biturmicznych i technicy prac biurowych*.
- ⇒ W bieżącej edycji monitoringu, zarówno w rankingu zawodów deficytowych, jak i nadwyżkowych przeważały te z siódmej grupy wielkiej – **robotnicy przemysłowi i rzemieślnicy**, która obejmuje zawody wymagające wiedzy, umiejętności i doświadczenia niezbędnych przy pozyskiwaniu i obróbce surowców, wytwarzaniu i naprawie towarów czy też budowie i konserwacji budynków i maszyn. Zadania zawodowe w tej grupie wymagają zrozumienia wszystkich etapów procesu produkcji, wykorzystywanych narzędzi i materiałów oraz charakteru i celu produktu końcowego²⁴.
- ⇒ W końcu 2013 r. w ewidencji MUP w Płocku figurowało 379 osób do 12 miesięcy od dnia ukończenia nauki, a w ciągu całego roku zarejestrowało się ich łącznie 941 osób, to jest 8,9% napływu bezrobotnych w roku.

²⁴ Patrz: Klasyfikacja zawodów i specjalności 2010 (opisy grup wielkich zawodów i specjalności, wersja z dnia 30 sierpnia 2010 r.) www.psz.praca.gov.pl



- ⇒ Na 954 zawody i specjalności występujących na terenie Miasta Płocka w ciągu całego 2013 r., napływ absolwentów odnotowano w 191, przy czym najwyższy w zawodach: *000000 Bez zawodu* (340 os.), *522301 Sprzedawca** (49 os.), *263102 Ekonomista* (40 os.), *234113 Nauczyciel nauczania początkowego* (19 os.), *242217 Specjalista administracji publicznej* (15 os.). W końcu roku najwięcej absolwentów zarejestrowanych było w zawodach: *000000 Bez zawodu* (134 os.), *522301 Sprzedawca** (21 os.), *263102 Ekonomista* (11 os.), *514101 Fryzjer** (10 os.).
- ⇒ W 2013 r. szkoły ponadgimnazjalne opuściło łącznie 4.153 absolwentów, to jest o przeszło 18% więcej niż w 2012 r.
- ⇒ W 2013 r. najwięcej absolwentów szkoły wypuściły w zawodach: *000000 Bez zawodu* - 1.740 os., *325509 Technik bezpieczeństwa i higieny pracy** - 186 os., *514207 Technik usług kosmetycznych** - 168 os., *Technik administracji** - 135 os., *351203 Technik informatyk** - 127 os., *311603 Technik technologii chemicznej** - 114 os., *514105 Technik usług fryzjerskich** - 109 os. oraz *331403 Technik ekonomista** - 102 os.
- ⇒ W kolejnym okresie rozliczeniowym przewiduje się wzrost liczby absolwentów w szkołach ogólnokształcących i spadek liczby absolwentów w szkołach policealnych i zawodowych (średnich i zasadniczych). Największy przyrost liczby absolwentów przewidywany jest w zawodach: *000000 Bez zawodu*, *532102 Opiekun medyczny**, *343203 Florysta**, *334306 Technik administracji**, *324002 Technik weterynarii**, *515203 Technik turystyki wiejskiej**, *325905 Opiekunka dziecięca**, *514203 Maniurzystka* oraz *3233003 Biomasażysta*.
- ⇒ W 2013 r. po raz kolejny większość kierunków kształcenia ponadgimnazjalnego wpisywała się w nurt zawodów nadwyżkowych. Do tej grupy zaliczało się 84,3% zawodów, w których kształcą płockie szkoły policealne, średnie i zawodowe.
- ⇒ W roku akademickim 2012/2013 rynek pracy zasiliło o 2,2% więcej absolwentów niż przed rokiem, ale zarazem o 6,5% mniej niż zakładała prognoza. Przyrost liczby absolwentów w stosunku do roku 2011/2012 odnotowała Politechnika Warszawska Filia w Płocku, natomiast obie - Państwowa Wyższa Szkoła Zawodowa i Szkoła Wyższa im. Pawła Włodkowica w Płocku - odnotowały spadek.
- ⇒ Bezrobotni absolwenci z wyższym wykształceniem stanowili około 38% wszystkich absolwentów zarejestrowanych w końcu roku. Jak co roku, najwięcej było ich w zawodzie *263102 Ekonomista*.
- ⇒ Ponad połowa z grupy 144 osób z wyższym wykształceniem będących w okresie do 12 miesięcy od dnia ukończenia nauki (pozostających w ewidencji MUP w Płocku w końcu 2013 r.) ukończyła uczelnie w Płocku.
- ⇒ Wszystkie zawody, w których zarejestrowani byli bezrobotni absolwenci z wyższym wykształceniem, to w 2013 r. zawody nadwyżkowe (lub zero nadwyżkowe).



Po raz kolejny należy podkreślić, że pewnym utrudnieniem dla wnikliwej analizy danych jest fakt, iż informacje o bezrobotnych nie obejmują wszystkich, jedynie tych, którzy zarejestrowali się w urzędzie pracy, a i ci często nadal pozostają pasywni lub pracują w tzw. *szarej strefie*. Gro bezrobotnych w ogóle nie rejestruje się poszukując pracy na własną rękę. Dotyczy to głównie osób o wąskiej specjalizacji lub wykształceniu, na które istnieje duży popyt na rynku. Są też i tacy, którzy zwyczajnie nie wierzą w skuteczność publicznych służb zatrudnienia i dlatego nie rejestrują się w urzędach pracy.

Podobnie jest z ofertami pracy. Wielu pracodawców ogłasza się w prasie lokalnej (krajowej), na stronach internetowych, bądź też szuka pracowników innymi metodami.

Dodatkowo, brak badań, prowadzonych dawniej w szkołach i zakładach pracy, a dotyczących popytu lokalnych pracodawców na pracowników (w tym osób w okresie do 12 miesięcy od dnia ukończenia nauki), utrudnia właściwą prognozę sytuacji absolwentów.

Te i inne czynniki, jak również czysto ludzkie błędy popełniane w procesie rejestracji bezrobotnych powodują, że całościowy obraz rynku pracy zniekształca się. W przypadku tak wielu zmiennych, trzeba liczyć się z tym, że nawet najlepiej przygotowane prognozy i analizy nie sprawdzą się w 100%. Dlatego konkludując, należy jeszcze raz podkreślić rolę monitoringu jako narzędzia badawczego pozwalającego usprawnić działalność publicznych służb zatrudnienia, niemniej narzędzia niedoskonałego, do którego należy podchodzić z pewną rezerwą, a jednocześnie jego wyniki analizować przez pryzmat faktycznych uwarunkowań lokalnego rynku pracy.



Spis tabel:

Tabela 1. Wybrane grupy zawodów (wg kodu 4-cyfrowego) o najwyższym wskaźniku szansy uzyskania oferty pracy (W) uszeregowane od najwyższego do najniższego wskaźnika	str. 10
Tabela 2. Zawody deficytowe w mieście Płocku w 2013 r.	str. 11
Tabela 3. Zawody nadwyżkowe w mieście Płocku w 2013 r.	str. 13
Tabela 4. Zawody zrównoważone w mieście Płocku w 2013 r.	str. 15
Tabela 5. Dynamika deficytu/nadwyżki zawodów w latach 2011-2013 na wybranych przykładach	str. 18
Tabela 6. Zawody nadwyżkowe w mieście Płocku w 2013 r., w których występowało kształcenie w latach 2012-2014	str. 24
Tabela 7. Zawody deficytowe w mieście Płocku w 2013 r., w których występowało kształcenie w latach 2012-2014	str. 25
Tabela 8. Zawody zrównoważone w mieście Płocku w 2013 r., w których występowało kształcenie w latach 2012-2014	str. 26
Tabela 9. Zawody, których brak w zestawieniu zawodów deficytowych i nadwyżkowych w mieście Płocku w 2013 r., ale w których występowało kształcenie w latach 2012-2014	str. 26
Tabela 10. Kierunki, w których w latach 2012-2014 występowało kształcenie wyższe w mieście Płocku w zestawieniu z wybranymi zawodami	str. 29



Spis wykresów:

Wykres 1. Liczba bezrobotnych zarejestrowanych w MUP i stopa bezrobocia w mieście Płocku w 2013 r.

_____ str. 4

Wykres 2. Liczba wolnych miejsc pracy i miejsc aktywizacji zawodowej zgłoszonych w 2013 r.

_____ str. 9

Wykres 3. Zawody deficytowe i nadwyżkowe na terenie miasta Płocka w ujęciu procentowym

_____ str. 18

Wykres 4. Absolwenci szkół ponadgimnazjalnych według wykształcenia w powiecie m. Płock w latach 2012-2014 oraz bezrobotni absolwenci zarejestrowani w MUP w Płocku w końcu 2013 r.

_____ str. 22

Wykres 5. Absolwenci szkół wyższych w powiecie m. Płock w latach 2012-2014 oraz bezrobotni absolwenci z wyższym wykształceniem zarejestrowani w MUP w Płocku w końcu 2013 r.

_____ str. 27