

# MONITORING ZAWODÓW DEFICYTOWYCH I NADWYŻKOWYCH W POWIECIE MIASTO PŁOCK

RAPORT II/P/2011\*

\* uzupełniony

Część I – diagnostyczna  
Część II - prognostyczna

Miejski Urząd Pracy w Płocku  
Stanowisko ds. statystyk i analiz

Płock, marzec/lipiec 2012 r.

## Spis treści:

Wstęp .....	str. 3
Rozdział I Analiza bezrobocia według zawodów (grup zawodów) na terenie miasta Płocka w 2011 r. ....	str. 5
Rozdział II Analiza ofert pracy według zawodów (grup zawodów) na terenie miasta Płocka w 2011 r. ....	str. 8
Rozdział III Analiza zawodów deficytowych i nadwyżkowych .....	str. 11
Rozdział IV Dane o uczniach, studentach i absolwentach szkół ponadgimnazjalnych i szkół wyższych .....	str. 18
4.1. Szkoły ponadgimnazjalne .....	str. 19
4.2. Szkoły wyższe .....	str. 22
Podsumowanie .....	str. 26

## Spis tabel i wykresów:

Wykres 1. Liczba bezrobotnych i stopa bezrobocia w mieście Płocku w 2011 r. ....	str. 5
Wykres 2. Liczba ofert pracy zgłoszonych w 2011 r. ....	str. 9
Wykres 3. Zawody nadwyżkowe i deficytowe na terenie miasta Płocka w 2011 r. ....	str. 17
Wykres 4. Absolwenci według wykształcenia w powiecie m. Płock w latach 2010-2011.....	str. 19
Wykres 5. Studenci i absolwenci szkół wyższych w powiecie m. Płock w latach 2009-2011 .....	str. 23
Tabela 1. Wybrane grupy zawodów (wg kodu 4-cyfrowego) o najwyższym wskaźniku szansy uzyskania oferty pracy (W) uszeregowane od najwyższego do najniższego wskaźnika (bez wskaźnika max i zero) .....	str. 10
Tabela 2. Zawody deficytowe w mieście Płocku w 2011 r. ....	str. 11
Tabela 3. Zawody nadwyżkowe w mieście Płocku w 2011 r. ....	str. 13
Tabela 4. Zawody zrównoważone w mieście Płocku w 2011 r. ....	str. 15
Tabela 5. Dynamika deficytu/nadwyżki zawodów w latach 2010-2011 na wybranych przykładach ..	str. 17
Tabela 6. Zawody nadwyżkowe w mieście Płocku w 2011 r. w których występowało kształcenie w latach 2010-2012 .....	str. 20
Tabela 7. Zawody deficytowe w mieście Płocku w 2011 r. w których występowało kształcenie w latach 2010-2012 .....	str. 22
Tabela 8. Kierunki, w których w roku akademickim 2011/2012 występowało kształcenie wyższe na terenie miasta Płocka w zestawieniu z wybranymi zawodami .....	str. 24

Przy wykorzystaniu danych z niniejszego raportu prosimy o podanie źródła

## Wstęp

Zgodnie z art. 9 ust. 1 pkt. 9 ustawy z dnia 20 kwietnia 2004 r. o promocji zatrudnienia i instytucjach rynku pracy (tj. Dz. U. z 2008 r. nr 69, poz. 415 ze zm.) do zadań samorządu powiatu należy m.in. prowadzenie monitoringu zawodów deficytowych i nadwyżkowych. Badanie ma na celu bieżącą analizę lokalnego rynku pracy. Dzięki procesowi systematycznego śledzenia zachodzących tam zmian w popycie [na pracę] i podaży [zasobów pracy] możliwe jest formułowanie wniosków i krótkoterminowych prognoz ułatwiających m.in. opracowywanie i wdrażanie programów aktywizacji osób bezrobotnych i programów kształcenia.

Głównymi odbiorcami raportu są wszystkie podmioty zainteresowane lokalnym rynkiem pracy i jego diagnozą, począwszy od publicznych służb zatrudnienia, poprzez instytucje szkoleniowe, na szkołach ponadgimnazjalnych kończąc, przy czym należy pamiętać, że monitoring jakkolwiek pomocny, skupia jedynie uwagę na skromnym wycinku lokalnego rynku pracy. Formułowane na podstawie raportu wnioski mogą być zatem obciążone marginesem błędu. Stąd też nie może być on jedynym źródłem wiedzy i podstawą decydowania o kierunkach kształcenia czy szkolenia przyszłych kadr pracowniczych. Dopiero dogłębna analiza i wieloletnia obserwacja procesów zachodzących w gospodarce oraz strukturze kwalifikacyjno-zawodowej może przynieść wymierne efekty.

Poniższy raport został przygotowany według wytycznych Ministerstwa Pracy i Polityki Społecznej i zawiera m.in. ranking 30 zawodów deficytowych (i 30 nadwyżkowych) na poziomie sześciocyfrowego kodu zawodu oraz inne dane statystyczne zgromadzone przez Miejski Urząd Pracy w Płocku (z załącznika nr 2 do sprawozdania MPIPS-01 *Bezrobotni według rodzaju działalności ostatniego miejsca pracy, poszukujący pracy oraz wolne miejsca pracy i miejsca aktywizacji zawodowej* oraz załącznika nr 3 do sprawozdania MPIPS-01 *Bezrobotni oraz wolne miejsca pracy i miejsca aktywizacji zawodowej według zawodów i specjalności*).

W raporcie uwzględniono metodologię badań według zaleceń ministerialnych, definicje zawodu deficytowego i nadwyżkowego oraz definicje wskaźników intensywności deficytu (nadwyżki).

W lipcu 2012 r.<sup>1</sup> raport został uzupełniony o część II (dane o uczniach, studentach i absolwentach) opartą na wynikach badań Głównego Urzędu Statystycznego oraz na danych o uczniach z Systemu Informacji Oświatowej MEN. Wzorem lat ubiegłych, w celu dokonania pełniejszej analizy sytuacji absolwentów na lokalnym rynku pracy, Miejski Urząd Pracy w Płocku zwrócił się do płockich szkół wyższych z prośbą o przekazanie danych o absolwentach w roku akademickim 2010/2011, studentach w roku akademickim 2011/2012 i przewidywanych absolwentach.

Tablice wynikowe wykorzystane w niniejszej analizie dostępne są w Internecie na stronie <http://mz.praca.gov.pl> w zakładce „Raporty okresowe”.

---

<sup>1</sup> Pismo Ministerstwa Pracy i Polityki Społecznej, znak DRP-VII-4002-2-1-10/AM/12, z dnia 12 czerwca 2012 r.

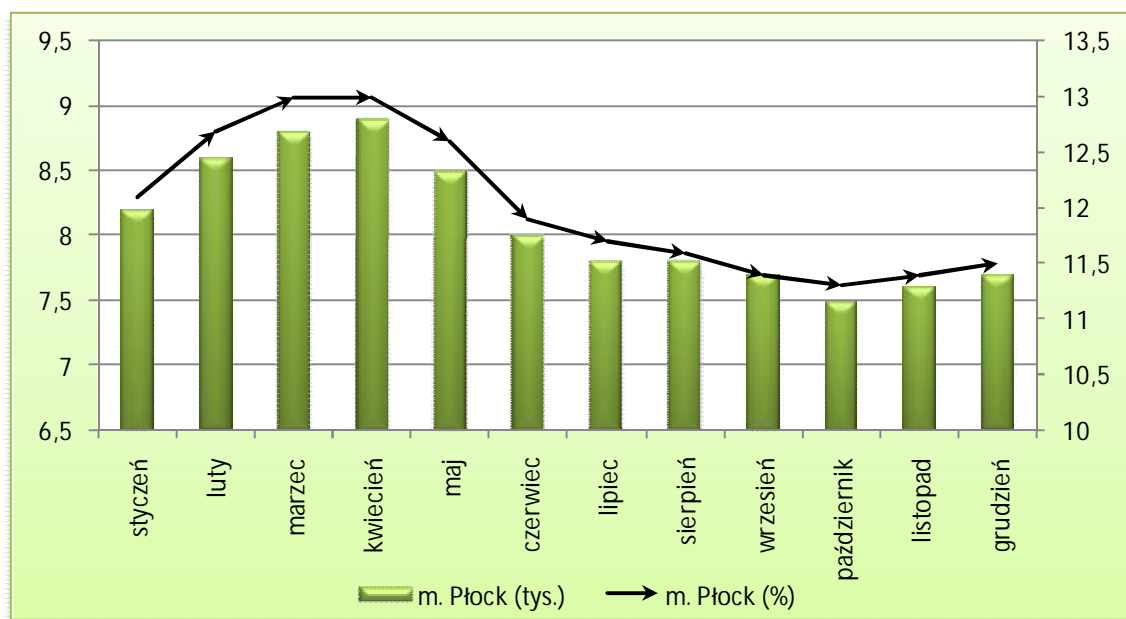
## I. Analiza bezrobocia według zawodów (grup zawodów) na terenie miasta Płocka w 2011 r.

Według stanu na koniec grudnia 2011 r. w rejestrach Miejskiego Urzędu Pracy figurowało 7.698 osób, w tym 4.303 kobiety. W stosunku do analogicznego okresu 2010 r. ogólna liczba bezrobotnych wzrosła o 491 osób, tj. o 6,4%, a liczba bezrobotnych kobiet o 535 osób, tj. 12,4%.

Z kolei w ciągu całego 2011 r. zarejestrowało się łącznie 10.608 osób bezrobotnych, z czego 46,7% stanowiły kobiety (4.955 os.). W porównaniu z rokiem 2010 odnotowano 17,4% spadek w ogólnej liczbie rejestracji i 15,3% w liczbie rejestracji wśród kobiet (odpowiednio o 2.240 i 891 os. mniej).

W grudniu stopa bezrobocia w mieście kształtowała się na poziomie 11,5%. W tym samym okresie stopa bezrobocia w kraju wyniosła 12,5%, a w województwie – 9,9%.

Wykres 1. Liczba bezrobotnych i stopa bezrobocia w mieście Płocku w 2011 r.



Źródło: Opracowanie własne na podstawie danych z GUS

Zdecydowaną większość – 82,7% - ogółu bezrobotnych zarejestrowanych w końcu grudnia stanowiły osoby poprzednio pracujące (6.368 os.), z czego 18,4% w kategorii (sekcji) *Handel hurtowy i detaliczny; naprawa pojazdów samochodowych, włączając motocykle*, 14,0% - w sekcji *Przetwórstwo przemysłowe*; 11,5% - w sekcji *Budownictwo* oraz 8,9% - w kategorii *Pozostała działalność usługowa*.

Natomiast w ciągu całego 2011 r. największy napływ do bezrobocia zanotowano w grupach: *Handel hurtowy i detaliczny; naprawa pojazdów samochodowych, włączając motocykle* (17,7%),

Przetwórstwo przemysłowe (13,9%), Budownictwo (12,9%), oraz Pozostała działalność usługowa (7,5%).

Zdecydowaną większość – 82,4% - bezrobotnych zarejestrowanych w końcu grudnia 2011 r. stanowiły osoby posiadające zawód wyuczony (6.345 os.), pozostałe 17,6% (tj. 1.353 os.) - osoby bez zawodu. Liczba kobiet wynosiła odpowiednio 3.578 i 725 osoby. Warto odnotować, że w obu grupach bezrobotnych – zarówno z zawodem, jak i bez zawodu – kobiety stanowiły zdecydowaną większość (odpowiednio 56,4 i 53,6%).

Najwięcej osób z wyuczonym zawodem zarejestrowanych było jako:

⇒ 522301 SPRZEDAWCA*	678 os.
⇒ 331403 TECHNIK EKONOMISTA*	247 os.
⇒ 722204 ŚLUSARZ*	143 os.
⇒ 932911 ROBOTNIK POMOCNICZY W PRZEMYŚLE PRZETWÓRCZYM	133 os.
⇒ 711202 MURARZ*	130 os.
⇒ 411004 TECHNIK PRAC BIUROWYCH*	126 os.
⇒ 311204 TECHNIK BUDOWNICTWA*	120 os.
⇒ 931301 ROBOTNIK BUDOWLANY	119 os.
⇒ 263102 EKONOMISTA	113 os.
⇒ 512001 KUCHARZ*	106 os.
⇒ 911207 SPRZĄTACZKA BIUROWA	105 os.
⇒ 753105 KRAWIEC*	105 os.
⇒ 311504 TECHNIK MECHANIK*	103 os.
⇒ 514101 FRYZJER*	101 os.

W całym 2011 r. napływ bezrobotnych bez zawodu kształtował się na poziomie 2.093 osób, w tym 949 kobiet.

Jeśli wziąć pod uwagę napływ bezrobotnych posiadających określone kwalifikacje, to najczęściej rejestrowali się oni w zawodach:

⇒ 522301 SPRZEDAWCA*	726 os.
⇒ 331403 TECHNIK EKONOMISTA*	277 os.
⇒ 722204 ŚLUSARZ*	245 os.
⇒ 711202 MURARZ*	213 os.
⇒ 263102 EKONOMISTA	196 os.
⇒ 311504 TECHNIK MECHANIK*	179 os.
⇒ 931301 ROBOTNIK BUDOWLANY	171 os.
⇒ 311204 TECHNIK BUDOWNICTWA*	155 os.
⇒ 932911 ROBOTNIK POMOCNICZY W PRZEMYŚLE PRZETWÓRCZYM	150 os.
⇒ 721404 MONTER KONSTRUKCJI STALOWYCH	137 os.
⇒ 514101 FRYZJER*	123 os.
⇒ 411004 TECHNIK PRAC BIUROWYCH*	120 os.
⇒ 713102 MALARZ BUDOWLANY	113 os.
⇒ 753105 KRAWIEC*	112 os.
⇒ 512001 KUCHARZ*	103 os.

Pośród 395 osób do 12 miesięcy od dnia ukończenia nauki (dalej „absolwenci”), zarejestrowanych w końcu 2011 r. blisko co czwarta była bez konkretnego zawodu (23,3%).

Wśród bezrobotnych absolwentów z wyuczonym zawodem dominowali:

⇒ 263102 EKONOMISTA	19 os.
⇒ 351203 TECHNIK INFORMATYK*	14 os.
⇒ 522301 SPRZEDAWCA*	14 os.
⇒ 331403 TECHNIK EKONOMISTA*	13 os.

Z kolei najwyższy udział w napływie absolwentów w ciągu minionego roku mieli:

⇒ EKONOMIŚCI	9,4% ogółu rejestrujących się absolwentów z wyuczonym zawodem
⇒ TECHNICY INFORMATYCY	4,8% ogółu rejestrujących się absolwentów z wyuczonym zawodem
⇒ TECHNICY EKONOMIŚCI	3,5% ogółu rejestrujących się absolwentów z wyuczonym zawodem
⇒ SPRZEDAWCY	2,9% ogółu rejestrujących się absolwentów z wyuczonym zawodem
⇒ NAUCZYCIELE NAUCZANIA POCZĄTKOWEGO	2,8% ogółu rejestrujących się absolwentów z wyuczonym zawodem

Jeśliby przeanalizować powyższe dane, można dostrzec pewną prawidłowość. Mianowicie, znaczna część zawodów, charakteryzująca się dużym napływem bezrobotnych na przestrzeni roku, była także najliczniej reprezentowaną według stanu w końcu 2011 r.

Długotrwale bezrobotni, tj. osoby pozostające w rejestrze Miejskiego Urzędu Pracy w Płocku łącznie przez okres ponad 12 miesięcy<sup>2</sup>, poprzednio pracujący, stanowili 36,5% ogółu zarejestrowanych, poprzednio pracujących, w końcu roku (kobiety odpowiednio 41,9% ogółu zarejestrowanych, poprzednio pracujących, kobiet).

Długotrwale bezrobotni najczęściej posiadali kwalifikacje w zawodach:

⇒ 522301 SPRZEDAWCA*	262 os.
⇒ 331403 TECHNIK EKONOMISTA*	95 os.
⇒ 411004 TECHNIK PRAC BIUROWYCH*	59 os.
⇒ 911207 SPRZĄTACZKA BIUROWA	58 os.
⇒ 932911 ROBOTNIK POMOCNICZY W PRZEMYSŁE PRZETWÓRCZYM	57 os.
⇒ 311204 TECHNIK BUDOWNICTWA*	51 os.
⇒ 512001 KUCHARZ*	45 os.
⇒ 753303 SZWACZKA	40 os.
⇒ 753105 KRAWIEC*	35 os.
⇒ 932101 ROBOTNIK BUDOWLANY	35 os.
⇒ 711202 MURARZ*	34 os.

<sup>2</sup> W okresie ostatnich 2 lat z wyłączeniem okresów odbywania stażu i przygotowania zawodowego dorosłych (zgodnie z definicją ustawową)

Jeśliby wziąć pod uwagę wskaźniki ilościowe, to z rankingu zawodów generujących długotrwałe bezrobocie w mieście Płocku w 2011 r. (tab. T-II/P-8) według grup 4-cyfrowych dowiemy się, że wskaźnik długotrwałego bezrobocia równy 1 (długotrwałe bezrobotni byli wszyscy z danej grupy bezrobotnych) uzyskało tylko 28 z 309 grup zawodów (9,1%); wskaźnik 0,5000 i więcej – 40 grup (12,9%), a pozostałe 78% (241 grup) uzyskało wskaźnik mniejszy niż 0,5000, z tym, że dla 96 grup wskaźnik długotrwałego bezrobocia osiągnął 0,0000, tzn. w tych grupach długotrwałe bezrobotni nie występowali w ogóle.

Niemniej, nie należy zapominać także o jakościowym aspekcie problemu długotrwałego pozostawania bez pracy, a ten jest znacznie trudniej zobrazować, jako że trudno jest wskazać jego jednoznaczne przyczyny.

## II. Analiza ofert pracy według zawodów (grup zawodów) na terenie miasta Płocka w 2011 r.

W okresie sprawozdawczym do Miejskiego Urzędu Pracy w Płocku zgłoszono łącznie 5.028 ofert pracy, tj. o 603 oferty mniej niż w analogicznym okresie 2010 r.

Do najczęściej zgłaszanych należały oferty pracy w zawodach:

	Oferty zgłoszone w ciągu 2011 r.
⇒ 721290 POZOSTALI SPAWACZE I POKREWNI	1100
⇒ 721404 MONTER KONSTRUKCJI STAŁOWYCH	430
⇒ 522301 SPRZEDAWCA*	224
⇒ 515303 ROBOTNIK GOSPODARCZY	199
⇒ 712607 MONTER RUROCIĄGÓW PRZEMYSŁOWYCH	148
⇒ 721204 SPAWACZ METODĄ MAG	142
⇒ 911207 SPRZĄTACZKA BIUROWA	140
⇒ 931301 ROBOTNIK BUDOWLANY	119
⇒ 411004 TECHNIK PRAC BIUROWYCH*	114
⇒ 711404 ZBROJARZ	84
⇒ 332203 PRZEDSTAWICIEL HANDLOWY	75
⇒ 541390 POZOSTALI PRACOWNICY OCHRONY OSÓB I MIENIA	73
⇒ 833203 KIEROWCA SAMOCHODU CIĘŻAROWEGO	73
⇒ 711501 CIEŚLA*	71
⇒ 721206 SPAWACZ METODĄ TIG	67
⇒ 721402 MONTER KADŁUBÓW OKRĘTOWYCH*	61
⇒ 712303 TYNKARZ	55
⇒ 721502 MONTER KONSTRUKCJI LINOWYCH STAŁYCH	50

Tylko te oferty stanowiły blisko 65% wszystkich ofert pracy zgłoszonych w okresie sprawozdawczym, przy czym omawiane są tu jedynie te oferty pracy, które trafiły do bazy Miejskiego

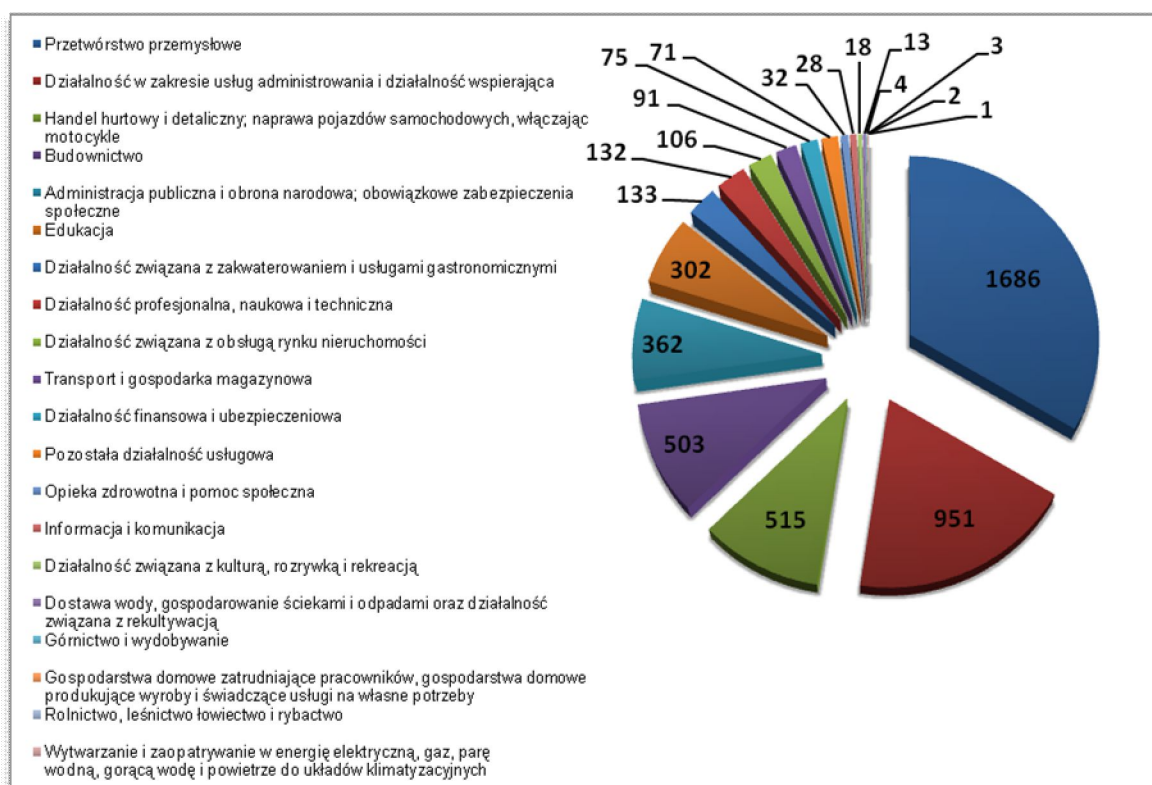


Urzędu Pracy<sup>3</sup>. Jednocześnie należy pamiętać, że na ilość zgłoszonych ofert pracy mają wpływ różne czynniki m.in. pośrednictwo otwarte, duża fluktuacja pracowników w danym zawodzie (np. sprzedawcy), wreszcie to, czy są to oferty pracy subsydiowanej, czy nie.

Należy również mieć na uwadze, że wielu pracodawców w ogóle nie zgłasza ofert do urzędów pracy, poszukując pracowników innymi metodami (np. poprzez ogłoszenia w prasie lokalnej, Internecie, itp.). Wszystko to, w praktyce, zaciera nieco faktyczną liczbę wolnych miejsc pracy funkcjonujących na rynku na danym obszarze.

Analiza ofert pracy zgłoszonych w 2011 r. uwidacznia, że najwięcej zgłoszono ich w sekcji *Przetwórstwo przemysłowe* (co trzecia oferta – 33,5%), najmniej – w sekcji *Wytwarzanie i zaopatrywanie w energię elektryczną, gaz parę wodną, gorącą wodę i powietrze do układów klimatyzacyjnych* (0,02% ogółu zgłoszonych ofert). Żadne oferty nie wpłynęły w sekcji *Organizacje i zespoły eksterytorialne*.

Wykres 2. Liczba ofert pracy zgłoszonych 2011 r.



Źródło: Opracowanie własne na podstawie sprawozdania MPIPS-01 zał. nr 2  
Bezrobotni według rodzaju działalności ostatniego miejsca pracy,  
poszukujący pracy oraz wolne miejsca pracy i miejsca aktywizacji zawodowej.

<sup>3</sup> Szacuje się, że do urzędów pracy wpływa ok. 30-40% wszystkich ofert pracy funkcjonujących na rynku.

Analizując oferty pod względem szansy uzyskania pracy zauważymy, że na 336 występujących na terenie miasta Płocka w 2011 r. elementarnych grup zawodów (kod 4-cyfrowy) tylko 4 uzyskały wskaźnik maksymalny (MAX). Były to: 2212 Lekarze specjaliści, 2641 Literaci i inni autorzy tekstów, 2511 Analitycy systemowi, 9612 Sortowacze odpadów. Dalej znalazły się m.in. grupy:

Tabela 1. Wybrane grupy zawodów (wg kodu 4-cyfrowego)  
o najwyższym wskaźniku szansy uzyskania oferty pracy (W)  
uszeregowane od najwyższego do najniższego wskaźnika (bez wskaźnika max i zero)

Kod grupy	Nazwa grupy zawodów	Wskaźnik (W)*
8183	Operatorzy urządzeń pakujących, do napełniania butelek i urządzeń znakujących	3,6664
7212	Spawacze i pokrewni	2,4372
1420	Kierownicy w handlu detalicznym i hurtowym	2,0000
8121	Operatorzy maszyn i urządzeń do produkcji i przetwórstwa metali	1,8332
7123	Tynkarze i pokrewni	1,4102
8311	Maszyniści kolejowi i metra	1,3333
7215	Takielarze i monterzy konstrukcji linowych	1,1111
8312	Dyżurni ruchu, manewrowi i pokrewni	1,0833
8344	Kierowcy operatorzy wózków jezdniowych	1,0000
4414	Technicy archiwistów i pokrewni	1,0000
...	...	...
8160	Operatorzy maszyn i urządzeń do produkcji wyrobów spożywczych i pokrewni	0,0041
7131	Malarze i pokrewni	0,0030
7531	Krawcy, kuśnierze, kapelusznicy i pokrewni	0,0023
3255	Średni personel ochrony środowiska, medycyny pracy i bhp	0,0019
7318	Rękodzielnicy wyrobów z tkanin, skóry i pokrewnych materiałów	0,0017
3119	Technicy nauk fizycznych i technicznych gdzie indziej niesklasyfikowani	0,0015
3314	Średni personel do spraw statystyki i dziedzin pokrewnych	0,0013
7233	Mechanicy maszyn i urządzeń rolniczych i przemysłowych	0,0012
2341	Nauczyciele szkół podstawowych	0,0011
2631	Ekonomiści	0,0007

\* Wskaźnik (W) wyrażony jest stosunkiem średniej miesięcznej liczby ofert pracy, będących w dyspozycji urzędu do średniego miesięcznego poziomu rejestrowanego bezrobocia w danym zawodzie i w danym czasookresie

Źródło: Tabela T-II/P-11 Ranking zawodów zgłoszonych w ofertach pracy w powiecie m. Płock w 2011 roku ze względu na wskaźnik szansy uzyskania oferty

Najniższy wskaźnik szansy uzyskania oferty pracy (W=0,0000) uzyskało 115 grup zawodów. Należy jednak pamiętać, że są sytuacje, w których ze względu na dezaktualizację kwalifikacji pracodawca nie znajduje odpowiedniego pracownika wśród osób bezrobotnych. Zdarza się również, że bezrobotni mają odpowiednie kwalifikacje, ale brakuje im motywacji do podjęcia pracy.

Mimo wszystko rozbieżności pomiędzy liczbą osób zarejestrowanych w danym zawodzie a liczbą ofert pracy dla nich przeznaczonych nie należy od razu traktować jako sytuacji „kryzysowej”, to jest nadwyżki (deficytu) w danym zawodzie. Może bowiem zdarzyć się tak, że w ciągu okresu rozliczeniowego w danym zawodzie rejestruje się tylko jeden bezrobotny i jednocześnie wpłynie

tylko jedna oferta. Wskaźniki wykorzystywane w monitoringu wykażą sytuację alarmową, gdy tymczasem stan faktyczny będzie zgoła odmienny, bo na przykład rejestracja (napływ ofert) dla danego zawodu będzie po prostu marginalna.

### III. Analiza zawodów deficytowych i nadwyżkowych

Przez zawód deficytowy przyjęto się rozumieć zawód, na który występuje wyższe zapotrzebowanie na rynku pracy niż liczba osób poszukujących pracy w tym zawodzie, a wskaźnik intensywności deficytu<sup>4</sup> jest wyższy niż 1,1.

Na 895 zawodów (na poziomie kodu 6-cyfrowego) występujących na terenie miasta Płocka w 2011 r., 78 to zawody deficytowe<sup>5</sup>. Ranking otwiera 30 zawodów (z pominięciem zawodów, których kod kończy się cyfrą 90 *Pozostali...*) tak, jak ilustruje to poniższa tabela:

Tabela 2. Zawody deficytowe w mieście Płocku w 2011 r.

Lp.	Kod grupy	Nazwa grupy zawodów	Wskaźnik intensywności deficytu
1	721204	Spawacz metodą MAG	28,4000
2	721502	Monter konstrukcji linowych stałych	25,0000
3	711903	Monter rusztowań	20,0000
4	712303	Tynkarz	18,3333
5	441202	Kurier	15,0000
6	713208	Piaskarz	12,5000
7	721402	Monter kadłubów okrętowych*	12,2000
8	522303	Sprzedawca w branży przemysłowej	12,0000
9	711101	Konserwator budynków	11,0000
10	818303	Operator urządzeń pakujących	11,0000
11	941101	Pracownik przygotowujący posiłki typu fast food	11,0000
12	711501	Cieśla*	10,1429
13	962105	Goniec	9,0000
14	831210	Ustawiacz	8,0000
15	722316	Wiertacz w metalu	7,5000
16	333906	Technik organizacji reklamy*	6,0000
17	711404	Zbrojarz	6,0000
18	834401	Kierowca operator wózków jezdniowych	6,0000
19	712607	Monter rurociągów przemysłowych	5,6923
20	524904	Hostessa	5,0000
21	712202	Glazurnik	5,0000
22	325401	Technik fizjoterapii	4,5000
23	214109	Specjalista kontroli jakości	4,0000
24	232001	Nauczyciel / instruktor praktycznej nauki zawodu	4,0000
25	522304	Sprzedawca w branży spożywczej	4,0000
26	531202	Asystent nauczyciela przedszkola	4,0000
27	611303	Ogrodnik*	4,0000

<sup>4</sup> Wskaźnik intensywności deficytu/nadwyżki to stosunek średniej miesięcznej liczby ofert pracy do średniej miesięcznej liczby zarejestrowanych bezrobotnych w danym zawodzie i w danym czasookresie

<sup>5</sup> Nie licząc zawodów MAX deficytowych, o których w dalszej części opracowania.

28	811104	Operator koparki	4,0000
29	541307	Pracownik ochrony fizycznej bez licencji	3,4444
30	721302	Blacharz budowlany	3,3333

Źródło: Tabela T-II/P-4 Zawody deficytowe i nadwyżkowe w powiecie m. Płock w 2011 r.

Analizując powyższe wyniki można zauważyć, że większość zawodów z grupy 30 najbardziej deficytowych należy do siódmej (7) grupy wielkiej – robotnicy przemysłowi i rzemieślnicy, która obejmuje zawody wymagające wiedzy, umiejętności i doświadczenia niezbędnych przy pozyskiwaniu i obróbce surowców, wytwarzaniu i naprawie towarów czy też budowie i konserwacji budynków i maszyn. Zadania zawodowe w tej grupie wymagają zrozumienia wszystkich etapów procesu produkcji, wykorzystywanych narzędzi i materiałów oraz charakteru i celu produktu końcowego.<sup>6</sup>

Tylko 2 zawody należały do drugiej (2) grupy wielkiej – specjaliści, której zawody wymagają posiadania wysokiego poziomu wiedzy zawodowej, umiejętności i doświadczenia w zakresie nauk technicznych, przyrodniczych, społecznych, humanistycznych i pokrewnych.<sup>7</sup>

Jednocześnie z grupy wszystkich zawodów deficytowych można wyodrębnić grupę tych zawodów, które są deficytowe (tj. wskaźnik intensywności deficytu > 1,1) nawet pomimo, iż stosunkowo często pojawiają się dla nich oferty pracy (np. średnia miesięczna liczba ofert pracy zgłoszonych w 2011 r. > 3). Są to:

	Średnia miesięczna liczba ofert	Wskaźnik intensywności deficytu
⇒ 721290 POZOSTALI SPAWACZE I POKREWNI	91,6667	29,7297
⇒ 721404 MONTER KONSTRUKCJI STAŁOWYCH	35,8333	3,1387
⇒ 515303 ROBOTNIK GOSPODARCZY	16,5833	2,1398
⇒ 712607 MONTER RUROCIĄGÓW PRZEMYSŁOWYCH	12,3333	5,6923
⇒ 721204 SPAWACZ METODĄ MAG	11,8333	28,4000
⇒ 911207 SPRZĄTACZKA BIUROWA	11,6667	1,4141
⇒ 711404 ZBROJARZ	7,0000	6,0000
⇒ 332203 PRZEDSTAWICIEL HANDLOWY	6,2500	1,7857
⇒ 541390 POZOSTALI PRACOWNICY OCHRONY OSÓB I MIENIA	6,0833	1,4038
⇒ 833203 KIEROWCA SAMOCHODU CIĘŻAROWEGO	6,0833	1,2167
⇒ 711501 CIEŚLA*	5,9167	10,1429
⇒ 721402 MONTER KADŁUBÓW OKRĘTOWYCH*	5,0833	12,2000
⇒ 712303 TYNKARZ	4,5833	18,3333
⇒ 721502 MONTER KONSTRUKCJI LINOWYCH STAŁYCH	4,1667	25,0000
⇒ 712490 POZOSTALI MONTERZY IZOLACJI	3,1667	6,3333
⇒ 941201 POMOC KUCHENNA	3,0833	1,1212

<sup>6</sup> Klasyfikacja zawodów i specjalności 2010 (opisy grup wielkich) [www.psz.praca.gov.pl](http://www.psz.praca.gov.pl)

<sup>7</sup> Tamże

Za zawód nadwyżkowy uważa się zawód, na który występuje mniejsze zapotrzebowanie niż liczba osób poszukujących pracy w tym zawodzie. Dodatkowo, wskaźnik intensywności nadwyżki<sup>8</sup> jest niższy niż 0,9.

Wśród zawodów i specjalności występujących na terenie miasta Płocka znalazło się 145 zawodów nadwyżkowych<sup>9</sup>, w tym 31 (z pominięciem zawodów, których kod kończy się cyfrą 90 *Pozostali...*) o najwyższym wskaźniku nadwyżki:

Tabela 3. Zawody nadwyżkowe w mieście Płocku w 2011 r.

Lp.	Kod grupy	Nazwa grupy zawodów	Wskaźnik intensywności nadwyżki
1	263102	Ekonomista	0,0051
2	311204	Technik budownictwa*	0,0065
3	713102	Malarz budowlany	0,0088
4	331403	Technik ekonomista*	0,0144
5	234113	Nauczyciel nauczania początkowego	0,0172
6	751204	Piekarz*	0,0196
7	311504	Technik mechanik*	0,0223
8	311924	Technik technologii odzieży*	0,0227
9	723307	Mechanik maszyn i urządzeń przemysłowych	0,0256
10	753105	Krawiec*	0,0268
11	235914	Wychowawca w placówkach oświatowych, wychowawczych i opiekuńczych	0,0286
12	731802	Dziemięciarz	0,0299
13	314411	Technik technologii żywności - przetwórstwo mięsne	0,0556
14	721306	Blacharz samochodowy*	0,0667
15	514207	Technik usług kosmetycznych*	0,0714
16	751201	Cukiernik*	0,0714
17	214303	Inżynier inżynierii środowiska - instalacje sanitarne	0,0741
18	311303	Technik elektryk*	0,0769
19	711402	Betoniarz - zbrojarz*	0,0769
20	911101	Pomoc domowa	0,0769
21	351203	Technik informatyk*	0,0795
22	711202	Murarz*	0,0845
23	722204	Ślusarz*	0,0939
24	325905	Opiekunka dziecięca*	0,0952
25	933304	Robotnik magazynowy	0,1000
26	243106	Specjalista do spraw marketingu i handlu	0,1081
27	213303	Specjalista ochrony środowiska	0,1111
28	234201	Nauczyciel przedszkola	0,1111
29	325509	Technik bezpieczeństwa i higieny pracy*	0,1111
30	422301	Operator centrali telefonicznej	0,1111
31	513201	Barista	0,1111

Źródło: Tabela T-II/P-4 Zawody deficytowe i nadwyżkowe w powiecie m. Płock w 2011 r.

<sup>8</sup> Patrz przypis 4 str. 11

<sup>9</sup> Nie licząc zawodów ZERO nadwyżkowych, o których w dalszej części opracowania.

Jak widać na powyższym, wśród 31 najbardziej nadwyżkowych zawodów w Płocku nie ma szczególnej dominacji którejs z grup wielkich – w zasadzie rozkład sił pomiędzy grupą drugą, trzecią i siódmą jest zbliżony<sup>10</sup>. Uwagę zwraca natomiast fakt, że połowa (51,6%) z prezentowanych powyżej zawodów nadwyżkowych to zawody szkolne – również te z oferty szkół lokalnych.

Analizując zawody nadwyżkowe warto zwrócić szczególną uwagę na te zawody, które charakteryzują się jednocześnie dużą dynamiką napływu osób bezrobotnych. Takie podejście pozwoli wyodrębnić specjalności o najmniej korzystnych warunkach na rynku. Przyjmując, że średnia miesięczna liczba zarejestrowanych bezrobotnych > 5 (przy wskaźniku intensywności nadwyżki < 0,9), do takich zawodów zaliczają się:

	Średnia miesięczna liczba zarejestrowanych	Wskaźnik intensywności nadwyżki
⇒ 522301 SPRZEDAWCA*	60,5000	0,3085
⇒ 331403 TECHNIK EKONOMISTA*	23,0833	0,0144
⇒ 722204 ŚLUSARZ*	20,4167	0,0939
⇒ 711202 MURARZ*	17,7500	0,0845
⇒ 263102 EKONOMISTA	16,3333	0,0051
⇒ 311504 TECHNIK MECHANIK*	14,9167	0,0223
⇒ 931301 ROBOTNIK BUDOWLANY	14,2500	0,6959
⇒ 311204 TECHNIK BUDOWNICTWA*	12,9167	0,0065
⇒ 932911 ROBOTNIK POMOCNICZY W PRZEMYŚLE PRZETWÓRCZYM	12,5000	0,1333
⇒ 514101 FRYZJER*	10,2500	0,1545
⇒ 713102 MALARZ BUDOWLANY	9,4167	0,0088
⇒ 753105 KRAWIEC*	9,3333	0,0268
⇒ 512001 KUCHARZ*	8,5833	0,1553
⇒ 753303 SZWACZKA	7,4167	0,2584
⇒ 351203 TECHNIK INFORMATYK*	7,3333	0,0795
⇒ 432103 MAGAZYNIER	7,0000	0,5595
⇒ 242217 SPECJALISTA ADMINISTRACJI PUBLICZNEJ	6,8333	0,2195
⇒ 334306 TECHNIK ADMINISTRACJI*	6,4167	0,3377
⇒ 723103 MECHANIK POJAZDÓW SAMOCHODOWYCH*	6,1667	0,1486
⇒ 731802 DZIEWIARZ	5,5833	0,0299
⇒ 513101 KELNER*	5,0000	0,5167

Zawody, dla których wskaźnik intensywności nadwyżki (deficytu) mieści się w przedziale od 0,9 do 1,1 tzn. zapotrzebowanie na te zawody zbliżone jest do liczby rejestrujących się bezrobotnych, traktuje się jako tzw. zawody zrównoważone.

<sup>10</sup> Charakterystyka drugiej i siódmej grupy wielkiej przedstawiona była wcześniej. Trzecia (3) grupa wielka – technicy i inny średni personel – obejmuje zawody wymagające wiedzy, umiejętności i doświadczenia niezbędnych przy wykonywaniu prac technicznych i podobnych, związanych z badaniem i stosowaniem naukowych, społecznych, medycznych oraz artystycznych koncepcji i metod działania, a także regulacji rządowych i przepisów handlowych - *Klasyfikacja zawodów i specjalności 2010 (opisy grup wielkich)* [www.psz.praca.gov.pl](http://www.psz.praca.gov.pl)



W 2011 r. na terenie miasta Płocka odnotowano 21 zawodów w równowadze:

Tabela 4. Zawody zrównoważone w mieście Płocku w 2011 r.

Lp.	Kod grupy	Nazwa grupy zawodów	Wskaźnik intensywności nadwyżki/deficytu
1	711502	Cieśla szalunkowy	1,0698
2	214302	Inżynier inżynierii środowiska - gospodarka wodna i hydrologia	1,0000
3	214304	Inżynier inżynierii środowiska - melioracje	1,0000
4	214990	<i>Pozostali inżynierowie i pokrewni gdzie indziej niesklasyfikowani</i>	<i>1,0000</i>
5	216201	Architekt krajobrazu	1,0000
6	233009	Nauczyciel języka francuskiego	1,0000
7	233011	Nauczyciel języka niemieckiego	1,0000
8	235909	Nauczyciel - specjalista terapii pedagogicznej	1,0000
9	241203	Doradca inwestycyjny	1,0000
10	242225	Specjalista do spraw zamówień publicznych	1,0000
11	311101	Laborant chemiczny	1,0000
12	333101	Agent celny	1,0000
13	514208	Wizażystka / stylistka	1,0000
14	522201	Kierownik sali sprzedaży	1,0000
15	522302	Sprzedawca w branży mięsnej	1,0000
16	524302	Konsultant / agent sprzedaży bezpośredniej	1,0000
17	541901	Pracownik obsługi monitoringu	1,0000
18	711902	Monter reklam	1,0000
19	722303	Operator maszyn do obróbki skrawaniem	1,0000
20	815701	Operator urządzeń do prania, prasowania i chemicznego czyszczenia tekstyliów	1,0000
21	411004	Technik prac biurowych*	0,9500

Źródło: Tabela T-II/P-4 Zawody deficytowe i nadwyżkowe w powiecie m. Płock w 2011 r.

Wśród zawodów zrównoważonych dominują te z grupy wielkiej drugiej (2) oraz z grupy wielkiej piątej (5) – pracownicy usług i sprzedawcy, obejmujące zawody wymagające wiedzy, umiejętności i doświadczenia, które są niezbędne do świadczenia usług ochrony, usług osobistych (związanych m.in. z podróżą, prowadzeniem gospodarstwa, dostarczaniem żywności, opieką osobistą), a także usług sprzedaży i demonstracji towarów w sklepach hurtowych i detalicznych.<sup>11</sup>

Odrębną kategorię stanowią tzw. zawody *MAX deficytowe* czyli takie, dla których wpływają oferty pracy, ale w których nie rejestrują się bezrobotni oraz zawody *ZERO nadwyżkowe* tj. takie, gdzie rejestrują się bezrobotni, ale nie ma ofert pracy.

Zgodnie z wytycznymi Ministerstwa Pracy i Polityki Społecznej zawodów o wskaźnikach MAX i „0” nie uwzględnia się w monitoringu zawodów deficytowych i nadwyżkowych. Warto jednak na

<sup>11</sup> Klasyfikacja zawodów i specjalności 2010 (opisy grup wielkich) [www.psz.praca.gov.pl](http://www.psz.praca.gov.pl)

marginesie zaznaczyć, że w Płocku w 2011 r. wskaźnik zerowy uzyskało aż 550 zawodów, z kolei maksymalny – 101 zawodów.

Do zawodów MAX deficytowych zaliczali się m.in.:

- ⇒ Dyrektorzy: ds. personalnych (112005), sprzedaży (112014),
- ⇒ Kierownicy: działu finansowego (121103), działu zarządzania zasobami ludzkimi (121203), ds. strategicznych i planowania (121302), działu reklamy/promocji/public relations (122202), hurtowni (142003), supermarketu (142004),
- ⇒ Inżynierowie: utrzymania ruchu (214103), mechanicy – maszyny i urządzenia do obróbki metali (214402), elektrycy – automatycy (215104),
- ⇒ Lekarze: medycyna rodzinna (221236),
- ⇒ Nauczyciele: instruktorzy (235106), języka hiszpańskiego (233010),
- ⇒ Specjaliści: ds. kontrolingu (241102), ds. rachunkowości zarządczej (241106), ds. pozyskiwania funduszy (242109),
- ⇒ Administratorzy sieci informatycznej (252301),
- ⇒ Technicy: energetycy (311307), technologii żywności – produkcja piekarsko-ciastkarska (314407), architekci (311203), archiwiści\* (441403),
- ⇒ Monterzy: sieci telekomunikacyjnych (742203), sprzętu oświetleniowego i lamp elektrycznych (821206),
- ⇒ Spawacze: metodą MIG (721205), metodą TIG (721206),
- ⇒ Operatorzy: sprzętu ciężkiego (834204), urządzeń walcowni (812114).

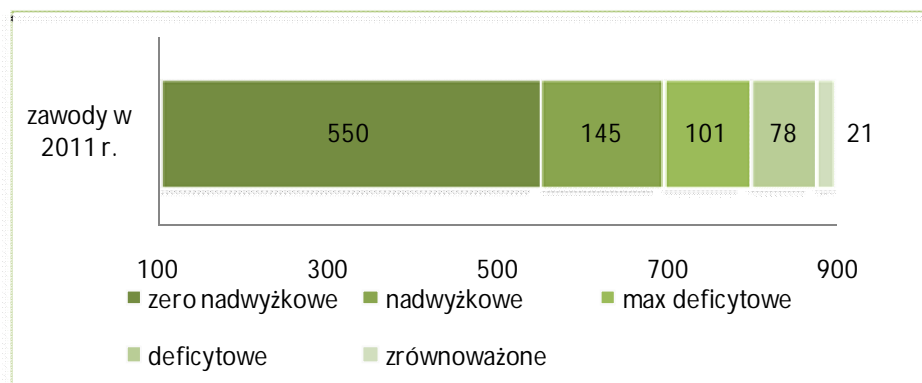
Z kolei do zawodów ZERO nadwyżkowych zaliczali się m.in.:

- ⇒ Oficerowie sił zbrojnych (011101),
- ⇒ Dyrektorzy: ds. energetyki (112003), produkcji (112012), wykonawczy (112016),
- ⇒ Kierownicy: działu marketingu (122101), działu informatyki (133001),
- ⇒ Inżynierowie: leśnictwa (213203), ogrodnictwa (213204), zootechniki (213207), mechanicy – mechanika precyzyjna (214405), automatyki i robotyki (214903), gospodarki przestrzennej (214907),
- ⇒ Nauczyciele: biologii (233001), historii (233006), języka angielskiego (233008), plastyki (233017), wychowania fizycznego (233025),
- ⇒ Specjaliści: ds. rachunkowości inwestycyjnej (241104), ds. finansów (241306), ds. integracji europejskiej (242219), ds. rekrutacji pracowników (242309), polityki społecznej (263305), pracy socjalnej (263504),
- ⇒ Radcy prawni (261103),



- ⇒ Technicy: geodeci\* (311104), technologii chemicznej\* (311603), farmaceutyczni\* (321301), ochrony środowiska\* (325511),
- ⇒ Monterzy: instalacji gazowych\* (712603), rurociągów górniczych (712605), konstrukcji aluminiowych (721403),
- ⇒ Mechanicy: silników spalinowych (723312), pojazdów jednośladowych (723401), precyzyjni\* (731103),
- ⇒ Operatorzy: urządzeń do cięcia folii i płyt (814205), maszyn dziewiarskich (815201), urządzeń przetwórstwa drobiu (816026).

Wykres 3. Zawody deficytowe i nadwyżkowe na terenie miasta Płocka w 2011 r.



Źródło: Opracowanie własne

Tabela 5. Dynamika deficytu/nadwyżki zawodów w latach 2010-2011 na wybranych przykładach<sup>12</sup>

Nazwa zawodu	II półrocze 2010	I półrocze 2011	2011
Inżynier budownictwa – budownictwo ogólne	nadwyżkowy	nadwyżkowy	nadwyżkowy
Pielegniarka	nadwyżkowy	deficytowy	nadwyżkowy
Fizjoterapeuta	nadwyżkowy	deficytowy	nadwyżkowy
Nauczyciel przedszkola	nadwyżkowy	nadwyżkowy	nadwyżkowy
Specjalista administracji publicznej	deficytowy	nadwyżkowy	nadwyżkowy
Specjalista do spraw kadr	deficytowy	zrównoważony	nadwyżkowy
Psycholog	zrównoważony	nadwyżkowy	nadwyżkowy
Technik budownictwa*	nadwyżkowy	nadwyżkowy	nadwyżkowy
Technik drogownictwa*	nadwyżkowy	deficytowy	deficytowy

<sup>12</sup> Ze względu na zmiany w Klasyfikacji Zawodów i Specjalności, która (w nowej wersji) obowiązuje od 1 lipca 2010 r. nie jest możliwe porównanie dynamiki za okresy wcześniejsze.

Technik fizjoterapii	deficytowy	deficytowy	deficytowy
Agent ubezpieczeniowy	deficytowy	deficytowy	deficytowy
Przedstawiciel handlowy	deficytowy	zrównoważony	deficytowy
Zaopatrzeniowiec	zrównoważony	nadwyżkowy	nadwyżkowy
Technik administracji*	deficytowy	nadwyżkowy	nadwyżkowy
Technik informatyk*	nadwyżkowy	nadwyżkowy	nadwyżkowy
Technik prac biurowych*	zrównoważony	deficytowy	zrównoważony
Betoniarz – zbrojarz*	zrównoważony	nadwyżkowy	nadwyżkowy
Cieśla*	deficytowy	deficytowy	deficytowy
Glazurnik	deficytowy	zrównoważony	deficytowy
Monter/składacz okien	nadwyżkowy	deficytowy	deficytowy
Monter instalacji i urządzeń sanitarnych*	deficytowy	nadwyżkowy	nadwyżkowy
Elektryk*	deficytowy	zrównoważony	deficytowy
Elektromechanik*	nadwyżkowy	zrównoważony	nadwyżkowy
Operator koparko-ładowarki	deficytowy	nadwyżkowy	nadwyżkowy
Kierowca operator wózków jezdniowych	nadwyżkowy	deficytowy	deficytowy

Źródło: Opracowanie własne na podstawie Tabeli T-II/P-4 Zawody deficytowe i nadwyżkowe w powiecie m. Płock

#### IV. Dane o uczniach, studentach i absolwentach szkół ponadgimnazjalnych i szkół wyższych

Kluczowym problemem rynku pracy, zwłaszcza w odniesieniu do absolwentów, jest łatwość znalezienia zatrudnienia zaraz po zakończeniu edukacji. Młodzi ludzie coraz częściej, niejednokrotnie jeszcze w trakcie nauki, podejmują pierwszą pracę w zawodzie innym niż wyuczony, np. jako pracownicy przy pracach prostych (nie wymagających szczególnych kwalifikacji), traktując to jako punkt wyjścia do dalszej kariery zawodowej. Stąd, zdarzają się w rejestrach urzędów pracy osoby, które wykonywały zupełnie inne zawody niż wskazywałoby na to ich wykształcenie kierunkowe, a to z kolei wpływa na jakość danych poddawanych analizie.

Wybrane dane o absolwentach prezentowane były już w rozdziałach wcześniejszych, warto jednak przypomnieć, że w końcu 2011 r. w ewidencji MUP w Płocku figurowało 395 osób do 12 miesięcy od dnia ukończenia nauki, a w ciągu całego roku zarejestrowało się ich łącznie 1.035 osób, to jest blisko 10% napływu bezrobotnych w roku. W 2010 r. napływ bezrobotnych absolwentów był

niedużo wyższy (o 75 osób), ale jednocześnie ich udział procentowy w ogólnym napływie bezrobotnych – mniejszy.

Dane o napływie absolwentów do ewidencji osób bezrobotnych są o tyle istotne, iż dają obraz tego, ilu młodych ludzi rozpoczyna swoją ścieżkę kariery zawodowej od rejestracji w urzędach pracy. Niestety trudno jest policzyć tych, którzy po ukończeniu szkoły pozostają bez pracy, ale jednocześnie nie rejestrują się jako bezrobotni.

#### 4.1. Szkoły ponadgimnazjalne

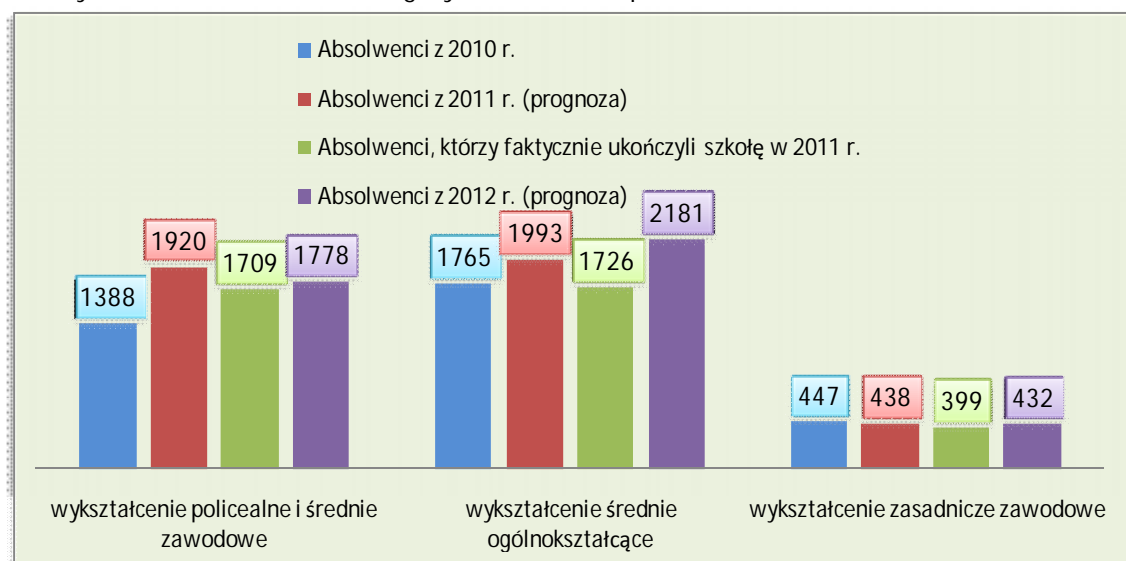
W 2011 r. szkoły ponadgimnazjalne opuściło łącznie 3.834 absolwentów, to jest o 6% (234 osoby) więcej niż w 2010 r.

Nie sprawdziły się też prognozy co do przewidywanej na 2011 rok liczby absolwentów. We wszystkich typach szkół przewidywana liczba absolwentów była zawyżona w stosunku faktycznej liczby młodych ludzi kończących szkoły, najbardziej w szkołach średnich ogólnokształcących – o 13,4% (267 osób), a dalej w szkołach policealnych i średnich zawodowych – o 11% (211 osób) – oraz w zasadniczych szkołach zawodowych – o 8,9% (39 osób).

W kolejnym okresie rozliczeniowym przewiduje się wzrost liczby absolwentów we wszystkich rodzajach szkół ponadgimnazjalnych z tym, że największy w szkołach średnich ogólnokształcących (aż o 1/5, tj. 20,9%). W pozostałych typach szkół nie przekroczy 8% (dla szkół zasadniczych zawodowych) i 4% (dla szkół policealnych i średnich zawodowych).

Szczegółowe dane dotyczące prognozowanej i faktycznej liczby absolwentów prezentuje poniższy wykres:

Wykres 4. Absolwenci według wykształcenia w powiecie m. Płock w latach 2010-2011



Źródło: Tablica 4.2. Struktura zawodowa absolwentów według poziomu wykształcenia i zawodów w powiecie m. Płocku

Najwięcej absolwentów szkoły wypuściły w zawodach:

- 000000 Bez zawodu 1.745 os.<sup>13</sup>,
- 325509 Technik bezpieczeństwa i higieny pracy\* 164 os.,
- 351203 Technik informatyk\* 124 os.,
- 514105 Technik usług fryzjerskich\* 118 os.,
- 311504 Technik mechanik\* 114 os.

Na 70 zawodów, w których naukę oferują płockie szkoły ponadgimnazjalne w 33 prognozowany jest wzrost liczby absolwentów, przy czym największy wśród absolwentów 000000 Bez zawodu (+436 osób)<sup>14</sup>, 325509 Technik bezpieczeństwa i higieny pracy\* (+65 osób) oraz 311603 Technik technologii chemicznej\* (+41 osób). Warto zauważyć, że w 2010 r. absolwenci bez zawodu i technicy bezpieczeństwa i higieny pracy również byli w grupie zawodów o najwyższym prognozowanym przyroście.

Spadek liczby absolwentów możliwy będzie w 31 zawodach – najsilniejszy w przypadku 343403 Technik organizacji usług gastronomicznych\* (-30 osób), 311303 Technik elektryk\* (-22 osoby) oraz 431103 Technik rachunkowości\* (-20 osób).

W 6 zawodach, tj. 311103 Technik analityk\*, 314202 Technik architektury krajobrazu\*, 343104 Fototechnik\*, 712403 Monter izolacji przemysłowych\* 751105 Rzeźnik wędliniarz oraz 722307 Operator obrabiarek skrawających\*, spodziewane jest utrzymanie stanu z 2011 r. z tym, że absolwenci występowali tylko w ostatnim z wymienionych zawodów (11 osób).

Po raz kolejny zdecydowana większość kierunków kształcenia ponadgimnazjalnego wpisuje się w nurt zawodów nadwyżkowych. Do tej grupy zaliczało się 60 zawodów (tj. 85%), w których uczą płockie szkoły, z czego 29 to zawody *zero nadwyżkowe*, a 14 należało do grupy 30 zawodów o najwyższym wskaźniku nadwyżki w 2011 r.<sup>15</sup>:

Tabela 6. Zawody nadwyżkowe w mieście Płocku w 2011 r.,  
w których występowało kształcenie w latach 2010-2012  
(bez zawodów „0” nadwyżkowych)

Lp.	Kod grupy	Nazwa grupy zawodów	Wskaźnik intensywności nadwyżki	Absolwenci w 2010 r.	Absolwenci w 2011 r.	Przewidywani absolwenci w 2012 r.
1	311204	Technik budownictwa*	0,0065	53	47	48
2	311209	Technik urządzeń sanitarnych*	0,2000	27	21	22
3	311303	Technik elektryk*	0,0769	31	50	28

<sup>13</sup> łącznie szkoły ogólnokształcące, policealne i średnie zawodowe

<sup>14</sup> w przypadku osób bez zawodu: 000000, o ile szkoły oferujące wykształcenie policealne i średnie zawodowe planują w tym zakresie zmniejszenie liczby absolwentów (o 19 osób), o tyle szkoły oferujące wykształcenie średnie ogólnokształcące ich zwiększenie (o 455 osób), co ostatecznie daje wzrost o 436 osób.

<sup>15</sup> por. Tabela 3. Zawody nadwyżkowe w mieście Płocku w 2011 r., str. 13



4	311408	Technik elektronik*	0,1739	14	18	13
5	311504	Technik mechanik*	0,0223	106	114	98
6	311924	Technik technologii odzieży*	0,0227	0	11	5
7	314403	Technik technologii żywności*	0,1667	5	2	0
8	325509	Technik bezpieczeństwa i higieny pracy*	0,1111	79	164	229
9	331403	Technik ekonomista*	0,0144	87	106	109
10	334306	Technik administracji*	0,3377	92	103	115
11	343403	Technik organizacji usług gastronomicznych*	0,3333	0	30	0
12	351203	Technik informatyk*	0,0795	108	124	116
13	422103	Technik obsługi turystycznej*	0,2105	10	0	14
14	431103	Technik rachunkowości*	0,6667	6	20	0
15	512001	Kucharz*	0,1553	0	13	14
16	514207	Technik usług kosmetycznych*	0,0714	72	85	82
17	522305	Technik handlowiec*	0,5385	44	32	37
18	512002	Kucharz małej gastronomii*	0,3617	52	36	56
19	514101	Fryzjer*	0,1545	38	56	65
20	522301	Sprzedawca*	0,3085	19	17	29
21	711202	Murarz*	0,0845	29	22	17
22	712604	Monter instalacji i urządzeń sanitarnych*	0,3333	51	28	26
23	712904	Technolog robót wykończeniowych w budownictwie*	0,1136	0	23	22
24	721306	Blacharz samochodowy*	0,0667	3	6	0
25	722204	Ślusarz*	0,0939	17	4	0
26	723103	Mechanik pojazdów samochodowych*	0,1486	58	56	62
27	741201	Elektromechanik*	0,8000	2	0	1
28	751201	Cukiernik*	0,0714	21	16	8
29	751204	Piekarz*	0,0196	9	7	12
30	752205	Stolarz*	0,4792	13	10	12
31	753105	Krawiec*	0,0268	18	16	6

Źródło: Tabela T-II/P-4 Zawody deficytowe i nadwyżkowe w powiecie m. Płock w 2011 r. i Tablica 4.2. Struktura zawodowa absolwentów według poziomu wykształcenia i zawodów w powiecie m. Płock w latach 2011-2012

Tylko 4 zawody, w których kształciła i kształcić będzie się młodzież na poziomie ponadgimnazjalnym, było zawodami deficytowymi, z czego tylko 1 należał do czołówki zawodów, na które w 2011 r. zapotrzebowanie było większe niż liczba osób w nich zarejestrowana<sup>16</sup>:

<sup>16</sup> por. Tabela 2. Zawody deficytowe w mieście Płocku w 2011 r., str. 11



Tabela 7. Zawody deficytowe w mieście Płocku w 2011 r.,  
w których występowało kształcenie w latach 2010-2012

Lp.	Kod grupy	Nazwa grupy zawodów	Wskaźnik intensywności deficytu	Absolwenci w 2010 r.	Absolwenci w 2011 r.	Przewidywani absolwenci w 2012 r.
1	311206	Technik drogownictwa*	2,0000	3	2	4
2	611303	Ogrodnik*	4,0000	0	10	5
3	712403	Monter izolacji przemysłowych*	1,6667	0	0	0
4	741103	Elektryk*	1,8333	16	17	21

Źródło: Tabela T-II/P-4 Zawody deficytowe i nadwyżkowe w powiecie m. Płock w 2011 r. i Tablica 4.2. Struktura zawodowa absolwentów według poziomu wykształcenia i zawodów w powiecie m. Płock w latach 2011-2012

Kolejnych 6 zawodów, w których możliwe było (będzie) kształcenie na poziomie szkół policealnych/średnich zawodowych oraz zasadniczych zawodowych, nie występowało w zestawieniu zawodów deficytowych i nadwyżkowych w 2011 r. na terenie Płocka. Były to:

- ⇒ 314202 Technik architektury krajobrazu\*,
- ⇒ 323003 Biomasażysta,
- ⇒ 343104 Fototechnik\*,
- ⇒ 532102 Opiekun medyczny\*,
- ⇒ 532990 Pozostali pracownicy opieki osobistej w ochronie zdrowia i pokrewni gdzie indziej niesklasyfikowani,
- ⇒ 732301 Introligator\*.

## 4.2. Szkoły wyższe

Aby zwiększyć swoje szanse na znalezienie wymarzonej pracy młodzi ludzie często decydują się na podwyższenie kwalifikacji kontynuując naukę na wyższym poziomie. Z danych pozyskanych ze szkół wyższych z terenu Miasta Płocka<sup>17</sup> wynika, iż w roku akademickim 2010/2011 rynek pracy zasiliło o 2,9% absolwentów więcej niż przed rokiem, choć i tak mniej niż zakładała prognoza.

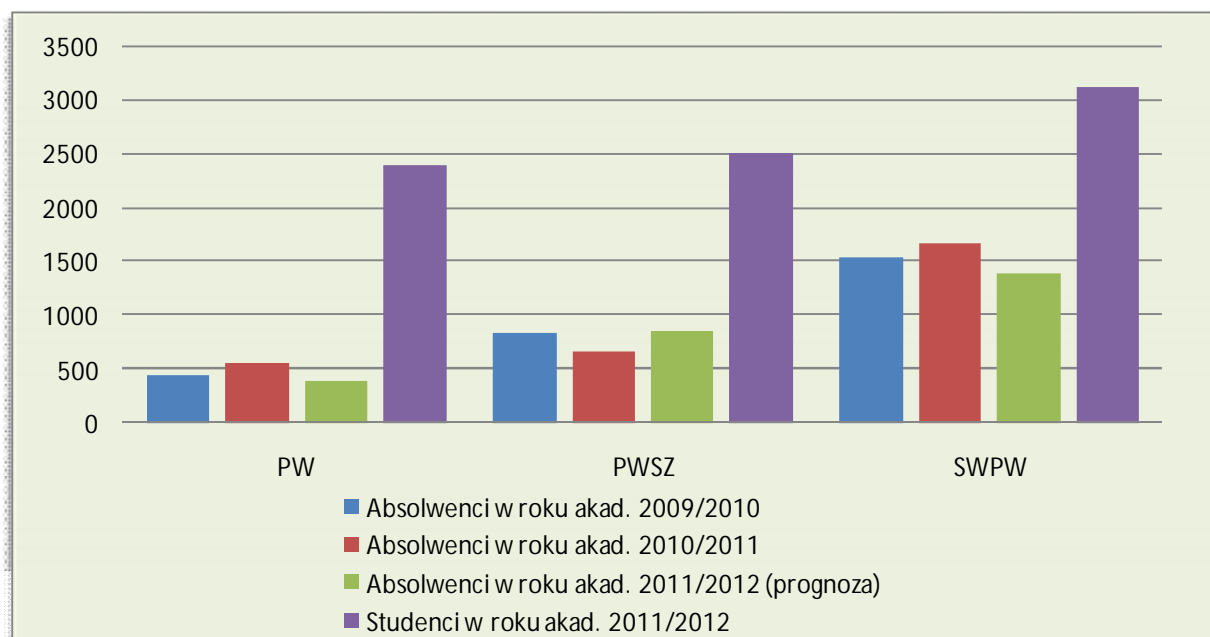
Inaczej niż w roku akademickim 2009/2010 spadek absolwentów odnotowała Państwowa Wyższa Szkoła Zawodowa, natomiast obie - Politechnika Warszawska Filia w Płocku i Szkoła Wyższa im. Pawła Włodkowica w Płocku – odnotowały wzrost.

Natomiast w kolejnym okresie rozliczeniowym spodziewany jest wzrost liczby absolwentów w Państwowej Wyższej Szkole Zawodowej, z kolei na Politechnice Warszawskiej Filia w Płocku i w Szkole Wyższej im. Pawła Włodkowica możliwy jest znaczny spadek tej liczby.

<sup>17</sup> Państwowa Wyższa Szkoła Zawodowa w Płocku (PWSZ), Politechnika Warszawska Filia w Płocku (PW), Szkoła Wyższa im. Pawła Włodkowica w Płocku (SWPW).

Szczegółowe dane dotyczące prognozowanej i faktycznej liczby absolwentów prezentuje poniższy wykres:

Wykres 5. Studenci i absolwenci szkół wyższych w powiecie m. Płock w latach 2009-2011



Źródło: opracowanie własne na podstawie danych pozyskanych ze szkół wyższych

Jak widać na powyższym wykresie najwięcej studentów i absolwentów wypuszcza Szkoła Wyższa im. Pawła Włodkowica w Płocku, przy czym na tej uczelni największym zainteresowaniem cieszą się kierunki: pedagogika (w r. ak. 2010/2011 kierunek ten ukończyło 39% absolwentów), administracja (w r. ak. 2010/2011 kierunek ten ukończyło 32% absolwentów) i zarządzanie (w r. ak. 2010/2011 kierunek ten ukończyło 22,6% absolwentów). W tym samym czasie studia inżynierskie na kierunku informatyka ukończyło w SWPW niecałe 3% absolwentów.

Również w Państwowej Wyższej Szkole Zawodowej więcej było absolwentów specjalności pedagogicznych (62%). Pozostałe 38% absolwentów ukończyło kierunki ekonomiczne.

Na Politechnice Warszawskiej Filia w Płocku blisko połowa absolwentów (45,3%) ukończyła studia z tytułem inżyniera, co trzeci (32,9%) z tytułem licencjata i 21,8% z tytułem magistra. Najwięcej absolwentów było na kierunkach: ekonomia (tyt. licencjata) – 32,9%, technologia chemiczna (łącznie studia inżynierskie i magisterskie) – 24% i budownictwo (łącznie studia inżynierskie i magisterskie) – 18,6%.

Jeśliby zestawzić powyższe informacje z danymi z ewidencji bezrobotnych MUP w Płocku zauważymy, że nieco ponad połowa (50,38%) zarejestrowanych w końcu 2011 r. absolwentów z wyższym wykształceniem ukończyła uczelnie na terenie naszego miasta (w końcu 2010 r. odsetek ten wynosił 51,7%). W pozostałych przypadkach byli to absolwenci uczelni w Warszawie (18,32%),



Toruniu (10,70%), Łodzi (8,40%), Poznaniu, Olsztynie i Bydgoszczy (po 3,05%) oraz w innych miastach (3,05%). Można przypuszczać, że mniejsza liczba absolwentów uczelni zamiejscowych wynika stąd, iż nie wszyscy wracają po studiach do Płocka. Młodzi ludzie studiujący w większych ośrodkach tj. Warszawa, Łódź czy Poznań często decydują się w nich pozostać i tam poszukiwać pracy.

Bezrobotni absolwenci z wyższym wykształceniem stanowili około 47% wszystkich absolwentów zarejestrowanych w końcu roku. Jak co roku, najwięcej było ich w zawodzie 263102 Ekonomista (19 os.). Na kolejnych miejscach uplasowali się:

- ⇒ 211302 Chemik – technologia chemiczna (9 os.),
- ⇒ 234113 Nauczyciel nauczania początkowego (9 os.),
- ⇒ 264302 Filolog – filologia obcojęzyczna (9 os.),
- ⇒ 242217 Specjalista administracji publicznej (8 os.),
- ⇒ 214502 Inżynier technologii chemicznej (6 os.),
- ⇒ 242222 Specjalista ds. organizacji usług gastronomicznych, hotelarskich i turystycznych (6 os.),
- ⇒ 235107 Pedagog (5 os.).

Należy zauważyć, że wyżej wymienione zawody były w 2011 r. zawodami nadwyżkowymi (ze wskaźnikiem nadwyżki w przedziale od 0,0051 do 0,2195) lub *zero nadwyżkowymi*.

W ogóle jeśli wziąć pod uwagę wszystkie zawody, w których zarejestrowani byli bezrobotni absolwenci z wyższym wykształceniem, to okaże się, że w 2011 r. tylko 233009 Nauczyciel języka francuskiego był zawodem w równowadze, a zawodów deficytowych nie było wcale.

Poniższa tabela prezentuje kierunki, w których w roku akademickim 2011/2012 występowało kształcenie wyższe na terenie Miasta Płocka w zestawieniu z wybranymi zawodami:

Tabela 8. Kierunki, w których w roku akademickim 2011/2012 występowało kształcenie wyższe na terenie Miasta Płocka w zestawieniu z wybranymi zawodami

Kierunek	Absolwenci w r. ak. 2010/2011	Studenci w r. ak. 2011/2012	Deficyt [D]/ nadwyżka [N]/ równowaga [R]	Wskaźnik intensywności deficytu/ nadwyżki
<b>Budownictwo – wybrane zawody:</b>	<b>104</b>	<b>755</b>		
❖ 132301 Kierownik budowy			D	2,5000
❖ 214202 Inżynier budownictwa – budownictwo ogólne			N	0,1724
❖ 214290 Pozostali inżynierowie budownictwa			N	0,6667
<b>Inżynieria środowiska – wybrane zawody:</b>	<b>51</b>	<b>304</b>		
❖ 214302 Inżynier inżynierii środowiska – gospodarka wodna i hydrologia			R	1,0000
❖ 214303 Inżynier inżynierii środowiska – instalacje sanitarne			N	0,0741
❖ 214304 Inżynier inżynierii środowiska – melioracje			R	1,0000
❖ 214306 Inżynier inżynierii środowiska – systemy wodociągowe i kanalizacyjne			N	0,5000
❖ 214390 Pozostali inżynierowie inżynierii			N	zero



środowiska				
Mechanika i budowa maszyn – wybrane zawody:	86	409		
❖ 214402 Inżynier mechanik – maszyny i urządzenia do obróbki metali			D	max
❖ 214404 Inżynier mechanik – maszyny i urządzenia przemysłowe			N	zero
❖ 214407 Inżynier mechanik – technologia mechaniczna			N	zero
❖ 214490 Pozostali inżynierowie mechanicy			N	0,5000
Technologia chemiczna – wybrane zawody:	134	414		
❖ 211302 Chemik – technologia chemiczna			N	zero
❖ 214502 Inżynier technologii chemicznej			N	0,1154
Ekonomia (łącznie PW i PWSZ; obejmuje różne specjalności) – wybrane zawody:	439	1529		
❖ 241103 Specjalista ds. rachunkowości			N	0,2174
❖ 241106 Specjalista ds. rachunkowości zarządczej			D	max
❖ 241203 Doradca inwestycyjny			R	1,0000
❖ 242109 Specjalista ds. pozyskiwania funduszy			D	max
❖ 241306 Specjalista ds. finansów			N	zero
❖ 263102 Ekonomista			N	0,0051
❖ Specjalista do spraw integracji europejskiej			N	zero
Pielęgniarstwo	-	155		
❖ 222101 Pielęgniarka			N	0,7500
Pedagogika (łącznie PWSZ i SWPW; obejmuje różne specjalności) – wybrane zawody:	1070	2166		
❖ 233008 Nauczyciel języka angielskiego			N	zero
❖ 233011 Nauczyciel języka niemieckiego			R	1,0000
❖ 233015 Nauczyciel matematyki			N	0,2857
❖ 234113 Nauczyciel nauczania początkowego			N	0,0172
❖ 234201 Nauczyciel przedszkola			N	0,1111
❖ 235909 Nauczyciel – specjalista terapii pedagogicznej			R	1,0000
❖ 235914 Wychowawca w placówkach oświatowych, wychowawczych i opiekuńczych			N	0,0286
Wychowanie fizyczne – wybrane zawody:	51	162		
❖ 233025 Nauczyciel wychowania fizycznego			N	zero
❖ 234118 Nauczyciel wychowania fizycznego w szkole podstawowej			N	zero
Informatyka (łącznie PWSZ i SWPW; obejmuje różne specjalności) – wybrane zawody:	50	179		
❖ 216602 Grafik komputerowy multimedialny			N	zero
❖ 251102 Konsultant ds. systemów teleinformatycznych			D	max
❖ 251401 Programista aplikacji			N	0,5000
❖ 251902 Specjalista zastosowań informatyki			N	0,2941
❖ 252101 Administrator baz danych			N	zero
❖ 252301 Administrator sieci informatycznej			D	max
❖ 252302 Inżynier systemów i sieci komputerowych			N	zero
Administracja – wybrane zawody:	536	969		
❖ 242217 Specjalista administracji publicznej			N	0,2195
❖ 242290 Pozostali specjaliści do spraw administracji i rozwoju			N	0,2857
Zarządzanie – wybrane zawody:	380	566		
❖ 121203 Kierownik działu zarządzania zasobami ludzkimi			D	max
❖ 242307 Specjalista do spraw kadr			N	0,5000

❖ 242390 Pozostali specjaliści do spraw zarządzania zasobami ludzkimi			N	0,1111
Politologia – wybrane zawody:	8	-		
❖ 263304 Politolog			N	zero
Bezpieczeństwo narodowe:	-	425		

*Źródło: opracowanie własne na podstawie danych przesłanych przez szkoły wyższe, danych GUS i Tabeli T-II/P-4 Zawody deficytowe i nadwyżkowe w powiecie m. Płock w II półroczu 2010 r.*

\* Informatyka i pielęgniarstwo to nowe kierunki w PWSZ w Płocku

Chociaż tabela prezentuje tylko wybrane zawody, to jednak nie da się nie zauważyć, że większość z nich pozostaje w nadwyżce, co tylko potwierdza tezę, że na wybór kierunku kształcenia wpływ powinna mieć nie tyle atrakcyjność studiów pod względem zdawalności egzaminów, co przygotowania merytorycznego, a przede wszystkim lokalnych uwarunkowań gospodarczych. Częstym zarzutem wytaczanym w dyskusji na temat sytuacji młodych na rynku pracy jest ich nieprzygotowanie do wymagań i potrzeb pracodawców wyniesione ze szkoły. Dlatego tak ważna jest współpraca wszystkich zainteresowanych podmiotów – instytucji publicznych, szkół, pracodawców, czy wreszcie samych uczniów i studentów. Ważne jest, by znali oni swoje wzajemne oczekiwania i możliwości, by współpracę tę zaczynać jak najwcześniej, np. poprzez tworzenie szkół ponadgimnazjalnych przy ośrodkach akademickich, organizowanie praktyk i staży w zakładach pracy, itp. Oczywiście przy dynamicznie rozwijającym się rynku i zmiennej koniunkturze nawet to nie gwarantuje zdobycia i utrzymania wymarzonej posady, ale na pewno znacznie zwiększa szanse.

## Podsumowanie

Przestudiowanie powyższych danych pozwala na sformułowanie pewnych generalnych wniosków na temat sytuacji lokalnego rynku pracy w 2011 r., mianowicie:

- ✚ W 2011 r. w rejestrze MUP zarejestrowanych było 7.698 osób, w tym 4.303 kobiety, to jest o 491 osób więcej (odpowiednio 535 kobiet więcej) niż w analogicznym okresie ubiegłego roku.
- ✚ Na przestrzeni całego 2011 r. zarejestrowało się łącznie 10.608 osób bezrobotnych, z czego 46,7% stanowiły kobiety (4.955 os.).
- ✚ Dla ponad 50% bezrobotnych (poprzednio pracujących) ostatnimi miejscami pracy były sekcje: Handel hurtowy i detaliczny; naprawa pojazdów samochodowych, włączając motocykle, Przetwórstwo przemysłowe, Budownictwo oraz Pozostała działalność usługowa.
- ✚ Najczęściej rejestrowali się sprzedawcy (8,5% napływu bezrobotnych z wyuczonym zawodem), byli oni również najliczniejszą grupą zarejestrowanych w końcu omawianego okresu (10,7% bezrobotnych z wyuczonym zawodem).

- ✚ Ogółem wpłynęło 5.028 ofert pracy. Najczęściej zgłaszane dotyczyły pracy dla spawaczy, sprzedawców, robotników gospodarczych, monterów.
- ✚ Na 895 zawodów i specjalności występujące na terenie miasta Płocka w 2011 r. odnotowano 550 zawodów 0-nadwyżkowych (gdzie wskaźnik intensywności nadwyżki ( $W$ )=0,0000), 101 MAX-deficytowych (gdzie wskaźnik intensywności deficytu ( $W$ )=MAX), 145 nadwyżkowych (gdzie ( $W$ )<0,9), 78 deficytowych (gdzie ( $W$ )>1,1) oraz 21 zawodów w równowadze (gdzie  $0,9 \leq (W) \leq 1,1$ ).
- ✚ Do grup zawodów o najwyższym wskaźniku intensywności deficytu (na poziomie 4-cyfrowego kodu zawodów) zaliczały się m.in. następujące grupy elementarne: Takielarze i monterzy konstrukcji linowych ( $W=25,0000$ ), Tynkarze i pokrewni ( $W=18,3333$ ), Spawacze i pokrewni ( $W=16,7342$ ), Pracownicy przygotowujący posiłki typu fast food ( $W=11,0000$ ), Operatorzy urządzeń pakujących do napełniania butelek i urządzeń znakujących ( $W=11,0000$ ), Operatorzy maszyn i urządzeń do produkcji i przetwórstwa metali ( $W=11,0000$ ).
- ✚ Do najbardziej deficytowych zawodów na poziomie 6-cyfrowego kodu należeli m.in.: spawacze metodą MAG, monterzy (konstrukcji linowych stałych/ rusztowań/ rurociągów przemysłowych), tynkarze, piaskarze, glazurnicy, technicy fizjoterapii, specjaliści kontroli jakości.
- ✚ Do grup zawodów o najwyższym wskaźniku intensywności nadwyżki (na poziomie 4-cyfrowego kodu zawodów) zaliczały się m.in. następujące grupy elementarne: Ekonomisci ( $W=0,0051$ ), Nauczyciele szkół podstawowych ( $W=0,0088$ ), Mechanicy maszyn i urządzeń rolniczych i przemysłowych ( $W=0,0118$ ), Średni personel do spraw statystyki i dziedzin pokrewnych ( $W=0,0140$ ), Technicy nauk fizycznych i technicznych gdzie indziej niesklasyfikowani ( $W=0,0149$ ), Średni personel ochrony środowiska, medycyny pracy i bhp ( $W=0,0156$ ).
- ✚ Najwyższy wskaźnik nadwyżki, na poziomie 6-cyfrowego kodu, osiągnęły m.in. zawody: ekonomista, technik budownictwa\*, krawiec\*, technik technologii odzieży\*, technik usług kosmetycznych\*, specjalista ochrony środowiska, betoniarz-zbrojarz\*, nauczyciel przedszkola.
- ✚ Wśród zawodów zrównoważonych znaleźli się m.in. architekci krajobrazu, nauczyciele (języka francuskiego/ języka niemieckiego/ specjaliści terapii pedagogicznej), laboranci chemiczni, monterzy reklam.
- ✚ W końcu 2011 r. w ewidencji MUP w Płocku figurowało 395 osób do 12 miesięcy od dnia ukończenia nauki, a w ciągu całego roku zarejestrowało się ich łącznie 1.035 osób, to jest blisko 10% napływu bezrobotnych w roku.
- ✚ Na 895 zawodów i specjalności występujących na terenie Miasta Płocka w ciągu całego 2011 r., napływ absolwentów odnotowano w 196, przy czym najwyższy w zawodach: 000000 Bez zawodu

(246 os.), 263102 *Ekonomista* (74 os.), 351203 *Technik informatyk\** (38 os.), 331403 *Technik ekonomista\** (28 os.), 522301 *Sprzedawca\** (23 os.), 234113 *Nauczyciel nauczania początkowego* (22 os.). Również w końcu roku najwięcej absolwentów zarejestrowanych było w zawodach: 000000 *Bez zawodu* (92 os.), 263102 *Ekonomista* (19 os.), 351203 *Technik informatyk\** (14 os.), 522301 *Sprzedawca\** (14 os.), 331403 *Technik ekonomista\** (13 os.).

- ✚ W 2011 r. szkoły ponadgimnazjalne opuściło łącznie 3.834 absolwentów, to jest o 6% (234 osoby) więcej niż w 2010 r.
- ✚ Najwięcej absolwentów szkoły wypuściły w zawodach: 000000 *Bez zawodu* - 1.745 os., 325509 *Technik bezpieczeństwa i higieny pracy\** - 164 os., 351203 *Technik informatyk\** - 124 os., 514105 *Technik usług fryzjerskich\** - 118 os., 311504 *Technik mechanik\** - 114 os.
- ✚ W kolejnym okresie rozliczeniowym przewiduje się wzrost liczby absolwentów we wszystkich rodzajach szkół ponadgimnazjalnych z tym, że największy w szkołach średnich ogólnokształcących. Największy przyrost liczby absolwentów przewidywany jest w zawodach: 000000 *Bez zawodu*, 325509 *Technik bezpieczeństwa i higieny pracy\** oraz 311603 *Technik technologii chemicznej\**.
- ✚ W 2011 r. większość kierunków kształcenia ponadgimnazjalnego wpisywała się w nurt zawodów nadwyżkowych. Do tej grupy zaliczało się 85% zawodów, w których kształcą płockie szkoły średnie i zawodowe.
- ✚ W roku akademickim 2010/2011 rynek pracy zasiliło o 2,9% absolwentów więcej niż przed rokiem, choć i tak mniej niż zakładała prognoza. Inaczej niż w roku akademickim 2009/2010 spadek absolwentów odnotowała Państwowa Wyższa Szkoła Zawodowa, natomiast obie - Politechnika Warszawska Filia w Płocku i Szkoła Wyższa im. Pawła Włodkowica w Płocku - odnotowały wzrost.
- ✚ Bezrobotni absolwenci z wyższym wykształceniem stanowili około 47% wszystkich absolwentów zarejestrowanych w końcu roku. Jak co roku, najwięcej było ich w zawodzie 263102 *Ekonomista*.
- ✚ Zdecydowana większość zawodów, w których zarejestrowani byli bezrobotni absolwenci z wyższym wykształceniem, to w 2011 r. zawody nadwyżkowe.

Pewnym utrudnieniem dla dogłębnej analizy danych jest fakt, że informacje o bezrobotnych nie obejmują wszystkich, jedynie tych, którzy zarejestrowali się w urzędzie pracy, a i ci często nadal pozostają pasywni lub pracują w tzw. *szarej strefie*. Gro bezrobotnych w ogóle nie rejestruje się poszukując pracy na własną rękę. Dotyczy to głównie osób o wąskiej specjalizacji lub wykształceniu, na które istnieje duży popyt na rynku. Są też i tacy, którzy zwyczajnie nie wierzą w skuteczność publicznych służb zatrudnienia i dlatego nie rejestrują się w urzędach pracy.



Podobnie jest z ofertami pracy. Pośrednictwo otwarte skutkuje tym, że nie wszystkie oferty trafiają do urzędu pracy, jako że wielu pracodawców ogłasza się w prasie lokalnej (krajowej), na stronach internetowych, bądź też szuka pracowników innymi metodami.

Dodatkowo, brak badań, prowadzonych dawniej w szkołach i zakładach pracy, a dotyczących popytu lokalnych pracodawców na pracowników (w tym osób w okresie do 12 miesięcy od dnia ukończenia nauki), utrudnia właściwą prognozę sytuacji absolwentów.

Te i inne czynniki, jak również czysto ludzkie błędy popełniane w procesie rejestracji bezrobotnych powodują, że całościowy obraz rynku pracy zniekształca się. W przypadku tak wielu zmiennych, trzeba liczyć się z tym, że nawet najlepiej przygotowane prognozy i analizy nie sprawdzą się w 100%. Dlatego konkludując, należy jeszcze raz podkreślić rolę monitoringu jako narzędzia badawczego pozwalającego usprawnić działalność publicznych służb zatrudnienia, niemniej narzędzia niedoskonałego, do którego należy podchodzić z pewną rezerwą, a jednocześnie jego wyniki analizować przez pryzmat faktycznych uwarunkowań lokalnego rynku pracy.