



**ROCZNY RAPORT Z
MONITORINGU ZAWODÓW
DEFICYTOWYCH I NADWYŻKOWYCH
W POWIECIE ŻNIŃSKIM
W 2009 ROKU**

2010r.

SPIS TREŚCI

I. WSTĘP.....	3
II. ANALIZA BEZROBOCIA WEDŁUG ZAWODÓW (GRUP ZAWODÓW) ORAZ SEKCJI PKD.....	6
III. ANALIZA OFERT PRACY WG ZAWODÓW ORAZ SEKCJI PKD.....	14
IV. ANALIZA ZAWODÓW DEFICYTOWYCH I NADWYŻKOWYCH W POWIECIE ŻNIŃSKIM WG STANU NA KONIEC 2009 ROKU	18
V. ANALIZA PRZEWIDYWANYCH ZAWODÓW DEFICYTOWYCH I NADWYŻKOWYCH.....	23
VI. WNIOSKI	26

ANEKS STATYSTYCZNY

Spis wykresów

Spis tabel

I. WSTĘP

Zgodnie z zapisami Ustawy z dnia 20 kwietnia 2004r. o promocji zatrudnienia i instytucjach rynku pracy (artykuł 9.1.) do zadań samorządu powiatu w zakresie polityki rynku pracy należy m.in.: opracowywanie analiz rynku pracy i badanie popytu na pracę, w tym prowadzenie monitoringu zawodów deficytowych i nadwyżkowych oraz dokonywanie ocen dotyczących rynku pracy na potrzeby Powiatowej Rady Zatrudnienia jak i organów zatrudnienia.

Opierając się na powyższych zapisach ustawy oraz systemie statystyczno-sprawozdawczym z rynku pracy wprowadzono „do praktyki działania powiatowych [...] urzędów pracy oraz szkół ponadgimnazjalnych jednolitą metodę, służącą bieżącej koordynacji szkolenia bezrobotnych oraz kierunków kształcenia zawodowego z potrzebami rynku pracy, o nazwie: „*Monitoring zawodów deficytowych i nadwyżkowych*”.

Podstawą do opracowania rocznego raportu z monitoringu zawodów deficytowych i nadwyżkowych stanowią:

- Załącznik 2 do sprawozdania MPiPS-01- „*Bezrobotni według rodzaju działalności ostatniego miejsca pracy oraz oferty pracy*”.
- Załącznik 3 do sprawozdania MPiPS-01- „*Bezrobotni oraz oferty pracy według zawodów i specjalności*”.
- Ustawa o promocji zatrudnienia i instytucjach rynku pracy (Dz. U. nr 99, poz. 1001 z dnia 20.04.2004r.).

Celem niniejszej analizy jest ukazanie sytuacji na lokalnym rynku pracy w 2009 roku, a w szczególności zidentyfikowania zawodów, które występują nadwyżkowo, jak również takich na które występuje największy popyt. Cele szczegółowe monitoringu zawodów deficytowych i nadwyżkowych dotyczą:

- określenia kierunków zmian lokalnego rynku pracy,
- określenia wskazanych kierunków szkolenia bezrobotnych,
- wskazania instytucjom zainteresowanym zagadnieniami rynku pracy potrzeb dotyczących poziomu i treści kształcenia zawodowego,
- usprawnienia poradnictwa zawodowego i pośrednictwa pracy.

Zalecenia metodyczne definiują pojęcia wykorzystywane w niniejszym opracowaniu:

1. Monitoring oznacza to monitoring zawodów deficytowych i nadwyżkowych w rozumieniu zapisów ustawy o promocji zatrudnienia i instytucjach rynku pracy.

2. Bezrobotny oznacza to osobę, o której mowa w art. 1 ust. 3 pkt 1 i 2 lit. a-g lub lit. i, j, l, lub cudzoziemca – członka rodziny obywatela polskiego, niezatrudnioną i niewykonującą innej pracy zarobkowej, zdolną i gotową do podjęcia zatrudnienia w pełnym wymiarze czasu

pracy obowiązującym w danym zawodzie lub służbie albo innej pracy zarobkowej, albo jeżeli jest osobą niepełnosprawną, zdolną i gotową do podjęcia zatrudnienia co najmniej w połowie tego wymiaru czasu pracy, nieuczącą się w szkole, z wyjątkiem uczącej się w szkole dla dorosłych lub przystępującej do egzaminu eksternistycznego z zakresu tej szkoły lub w szkole wyższej gdzie studiuje w formie studiów niestacjonarnych, zarejestrowaną we właściwym dla miejsca zameldowania stałego lub czasowego powiatowym urzędzie pracy oraz poszukującą zatrudnienia lub innej pracy zarobkowej, jeżeli:

a) ukończyła 18 lat,

b) nie ukończyła 60 lat – kobieta lub 65 lat – mężczyzna,

c) nie nabyła prawa do emerytury lub renty z tytułu niezdolności do pracy, renty szkoleniowej, renty socjalnej, renty rodzinnej w wysokości przekraczającej połowę minimalnego wynagrodzenia za pracę albo po ustaniu zatrudnienia, innej pracy zarobkowej, zaprzestaniu prowadzenia pozarolniczej działalności, nie pobiera zasiłku przedemerytalnego, świadczenia przedemerytalnego, świadczenia rehabilitacyjnego, zasiłku chorobowego, zasiłku macierzyńskiego lub zasiłku w wysokości zasiłku macierzyńskiego,

d) nie jest właścicielem lub posiadaczem samoistnym lub zależnym nieruchomości rolnej, w rozumieniu przepisów ustawy z dnia 23 kwietnia 1964 r. – Kodeks cywilny (Dz. U. Nr 16, poz. 93, z późn. zm.), o powierzchni użytków rolnych przekraczającej 2 ha przeliczeniowe lub nie podlega ubezpieczeniom emerytalnemu i rentowym z tytułu stałej pracy jako współmałżonek lub domownik w gospodarstwie rolnym o powierzchni użytków rolnych przekraczającej 2 ha przeliczeniowe,

e) nie uzyskuje przychodów podlegających opodatkowaniu podatkiem dochodowym z działów specjalnych produkcji rolnej, chyba że dochód z działów specjalnych produkcji rolnej, obliczony dla ustalenia podatku dochodowego od osób fizycznych, nie przekracza wysokości przeciętnego dochodu z pracy w indywidualnych gospodarstwach rolnych z 2 ha przeliczeniowych ustalonego przez Prezesa Głównego Urzędu Statystycznego na podstawie przepisów o podatku rolnym, lub nie podlega ubezpieczeniom emerytalnemu i rentowym z tytułu stałej pracy jako współmałżonek lub domownik w takim gospodarstwie,

f) nie posiada wpisu do ewidencji działalności gospodarczej albo nie podlega, na podstawie odrębnych przepisów, obowiązkowi ubezpieczenia społecznego, z wyjątkiem ubezpieczenia społecznego rolników,

g) nie jest osobą tymczasowo aresztowaną lub nie odbywa kary pozbawienia wolności, z wyjątkiem kary pozbawienia wolności odbywanej poza zakładem karnym w systemie dozoru elektronicznego,

h) nie uzyskuje miesięcznie przychodu w wysokości przekraczającej połowę minimalnego wynagrodzenia za pracę, z wyłączeniem przychodów uzyskanych z tytułu odsetek lub innych przychodów od środków pieniężnych zgromadzonych na rachunkach bankowych,

i) nie pobiera na podstawie przepisów o pomocy społecznej zasiłku stałego,

j) nie pobiera, na podstawie przepisów o świadczeniach rodzinnych, świadczenia pielęgnacyjnego lub dodatku do zasiłku rodzinnego z tytułu samotnego wychowywania dziecka i utraty prawa do zasiłku dla bezrobotnych na skutek upływu ustawowego okresu jego pobierania,

k) nie pobiera po ustaniu zatrudnienia świadczenia szkoleniowego, o którym mowa w art. 70 ust. 6;

3. Bezrobotny do 25 roku życia- to osoba, która do dnia zastosowania wobec niego usług lub instrumentów rynku pracy nie ukończyła 25 roku życia.

4. Bezrobotny powyżej 50 roku życia- to osoba, która w dniu zastosowania wobec niego usług lub instrumentów rynku pracy ukończyła co najmniej 50 rok życia.

5. Bezrobotny długotrwale - oznacza bezrobotnego pozostającego w rejestrze powiatowego urzędu pracy łącznie przez okres ponad 12 miesięcy w okresie ostatnich 2 lat, z wyłączeniem okresów odbywania stażu i przygotowania zawodowego dorosłych.

6. Bezrobotny bez kwalifikacji zawodowych - oznacza to bezrobotnego nieposiadającego kwalifikacji do wykonywania jakiegokolwiek zawodu poświadczonych dyplomem, świadectwem, zaświadczeniem instytucji szkoleniowej lub innym dokumentem uprawniającym do wykonywania zawodu.

7. Bezrobotny bez doświadczenia zawodowego - oznacza to bezrobotnego, który wykonywał zatrudnienie oraz inną pracę zarobkową przez łączny okres poniżej 6 miesięcy,

8. Pracodawca- to jednostka organizacyjna, chociażby nie posiadała osobowości prawnej, a także osoba fizyczna, jeżeli zatrudnia co najmniej jednego pracownika.

Inne definicje, w tym definicje zastosowanych wskaźników zostały zaprezentowane lub skomentowane przy okazji ich stosowania.

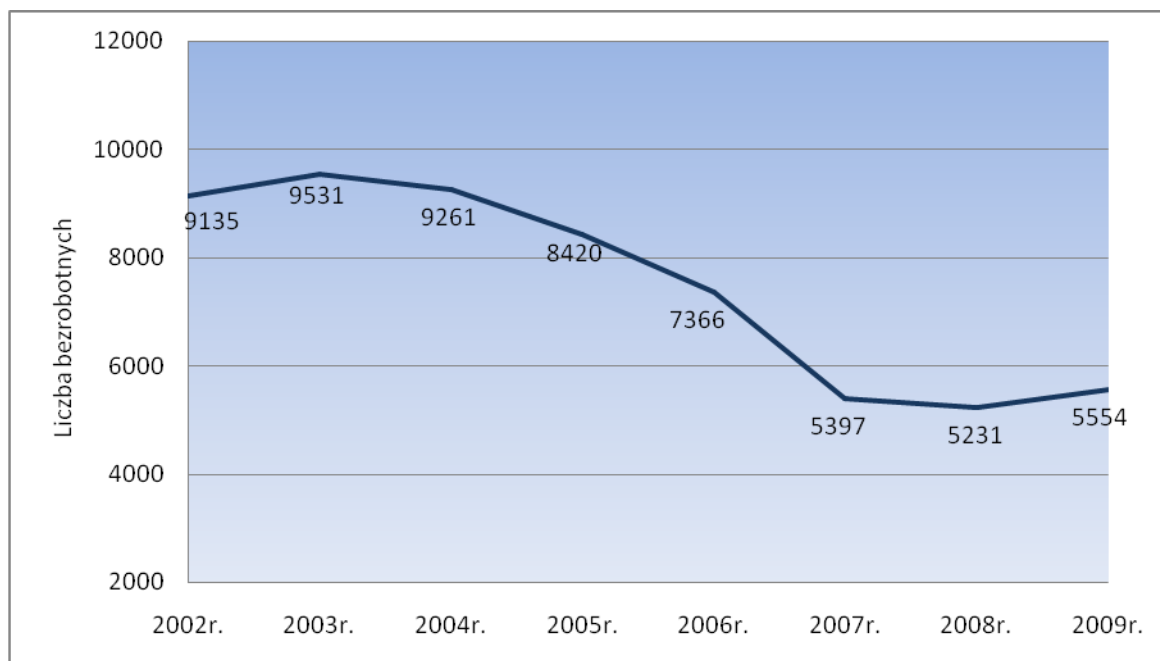
II. ANALIZA BEZROBOCIA WEDŁUG ZAWODÓW (GRUP ZAWODÓW) ORAZ SEKCJI PKD

W roku 2009 duży wpływ na rynek pracy miał kryzys gospodarczy, który przyczynił się do wzrostu bezrobocia. Sytuacja ta spowodowała, iż do PUP zaczęło wpływać coraz mniej ofert pracy, zwłaszcza tych niesubsydiowanych, zwiększyła się również rejestracja osób bezrobotnych.

Według stanu w dniu 31 grudnia 2009r. w Powiatowym Urzędzie Pracy w Żninie zarejestrowane pozostawały 5554 osoby bezrobotne (w tym 3239 kobiet). Było to o 5,8% (323 osób) więcej niż w końcu grudnia poprzedniego roku. Prawo do zasiłku posiadało 1406 osób, z czego 601 to kobiety. Do 25 roku życia zarejestrowanych było 1167 osób, z tego 654 stanowiły kobiety. Dużą grupę stanowiły osoby długotrwale bezrobotne - 1449 osób, w tym 1065 kobiet, natomiast osób powyżej 50 roku życia było 1003, z tego 476 kobiet. Bez kwalifikacji zawodowych były 1452 osoby, w tym 878 kobiet.

W latach wcześniejszych zmiany poziomu bezrobocia rejestrowanego w Powiecie Żnińskim przejawiały tendencję spadkową, co obrazuje poniższy wykres. Sytuacja wzrostu poziomu bezrobocia może być niepokojąca, aczkolwiek należy mieć na uwadze to, że niewątpliwie wpływ na taki stan miał szeroko zakrojony kryzys gospodarczy.

Wykr. 1. Poziom bezrobocia rejestrowanego w Powiecie Żnińskim w latach 2002-2009r.

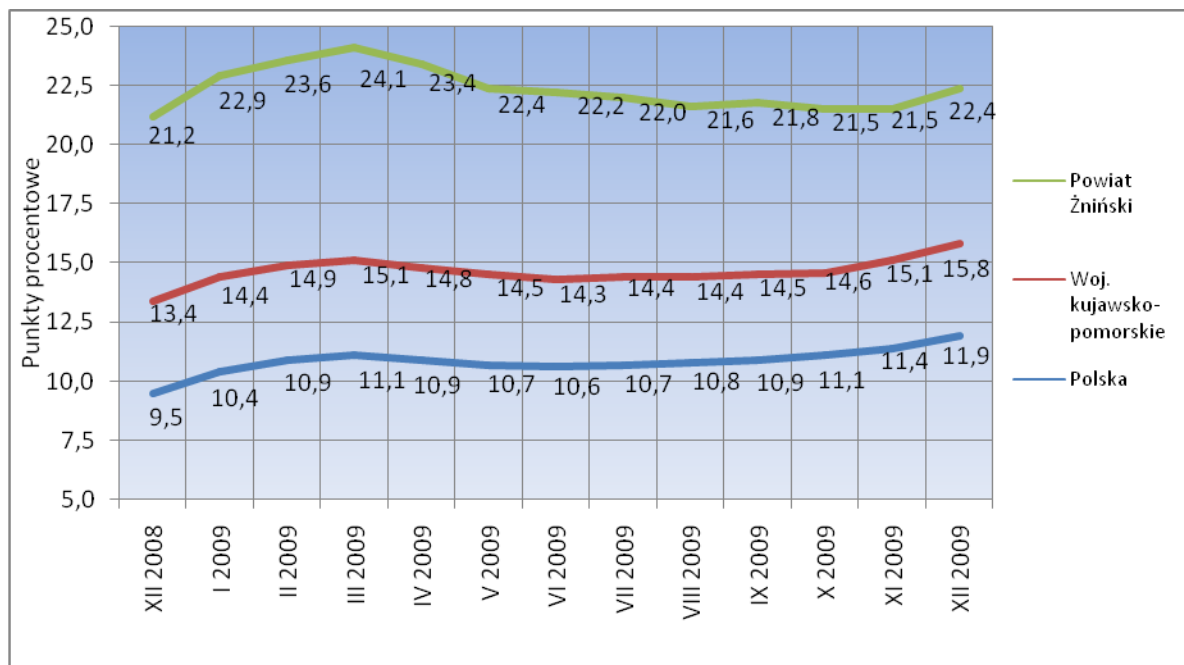


Źródło: Opracowanie własne na podstawie danych ze sprawozdawczości MPiPS

Zmiana liczby osób zarejestrowanych w Urzędzie Pracy pociąga za sobą zmianę, integralnie z nią związaną stopy bezrobocia, która jest wyrażonym w procentach stosunkiem

liczby zarejestrowanych bezrobotnych do liczby ludności cywilnej czynnej zawodowo. Stopa bezrobocia dla Powiatu Żnińskiego w dniu 31.12.2009r. wynosiła 22,4% co oznacza, że wzrosła w stosunku do końca roku poprzedniego o 1,2 pkt. procentowego. Przebieg stopy bezrobocia w Powiecie Żnińskim na tle województwa i kraju przedstawia poniższy wykres.

Wykr. 2. Przebieg stopy bezrobocia w 2009r.



Źródło: Opracowanie własne na podstawie danych ze sprawozdawczości MPiPS.

Wzrost liczby osób znajdujących się w ewidencji tut. urzędu notowany na dzień 31 grudnia 2009r. w stosunku do stanu z końca roku poprzedniego odnotowano we wszystkich gminach Powiatu Żnińskiego choć był on zróżnicowany, co przedstawia poniższa tabela. Największy wzrost liczby osób bezrobotnych w porównaniu z analogicznym okresem roku 2008 odnotowano w gminach Barcin i Łabiszyn, odpowiednio o 112 i 94 osoby, a najmniejszy w gminie Rogowo – zaledwie o 2 osoby bezrobotne.

Tab.1 Zarejestrowani bezrobotni wg miast i gmin.

Wyszczególnienie		Liczba bezrobotnych 31.12.2008r.		Liczba bezrobotnych 31.12.2009r.	
		Ogółem	Kobiety	Ogółem	Kobiety
Miasto Żnin (siedziba PUP)	041906 3	980	626	993	526
Obszar wiejski		828	589	845	512
M. i G. Żnin		1808	1215	1838	1038
Miasto Barcin	041901 3	516	341	541	323
Obszar wiejski		485	349	572	345
M. i G. Barcin		1001	690	1113	668
Miasto Janowiec Wlkp.	041903 3	381	237	370	203
Obszar wiejski		485	366	532	341
M. i G. Janowiec Wlkp.		866	603	902	544
Miasto Łabiszyn	041904 3	298	181	339	178
Obszar wiejski		312	205	365	208
M. i G. Łabiszyn		610	386	704	386
Gmina Gąsawa	041902 2	433	289	482	302
Gmina Rogowo	041905 2	513	354	515	301
Ogółem PUP		5231	3537	5554	3239
Zamieszkali na wsi		3056	2152	3311	2009
Osoby z prawem do zasiłku dla bezrobotnych		1265	624	1406	601

Źródło: Opracowanie własne na podstawie danych ze sprawozdawczości MPiPS.

Najliczniejszą grupę zarejestrowanych w Powiatowym Urzędzie Pracy w Żninie stanowią osoby bez zawodu 669 osób, co stanowi 12,04% ogółu zarejestrowanych bezrobotnych (w tym 460 kobiet). W szczególnie trudnej sytuacji na lokalnym rynku pracy są również: sprzedawcy (539 osób), asystenci ekonomiczni (271 osób) oraz ślusarze (252 osoby).

Tab. 2 Najliczniejsze grupy bezrobotnych wg zawodów w Powiecie Żnińskim według stanu na dzień 31.12.2009r.

L.p.	Kod zawodu	Nazwa zawodu	Bezrobotni ogółem	Kobiety
1	„000000”	Bez zawodu	669	460
2	„522107”	Sprzedawca	539	508
3	„341902”	Asystent ekonomiczny	271	232
4	„722204”	Ślusarz	252	26
5	„613101”	Rolnik produkcji roślinnej i zwierzęcej	189	140
6	„743304”	Krawiec	151	149
7	„512201”	Kucharz	148	137
8	„321208”	Technik rolnik	138	92
9	„914103”	Robotnik gospodarczy	137	55
10	„311502”	Technik mechanik	94	3
11	„712102”	Murarz	87	0
12	„744304”	Obuwnik przemysłowy	77	75
13	„741203”	Piekarz	77	16
14	„723190”	Pozostali mechanicy pojazdów samochodowych	74	0
15	„722304”	Tokarz	66	12
16	„741201”	Cukiernik	65	48
17	„742204”	Stolarz	59	3
18	„743604”	Szwaczka	56	56
19	„321402”	Technik żywienia i gospodarstwa domowego	54	42
20	„341501”	Handlowiec [zawód szkolny: Technik handlowiec]	53	44
21	„742207”	Stolarz meblowy	51	11
22	„913207”	Sprzątaczką	49	49
23	„512302”	Kelner	45	42
24	„723106”	Mechanik pojazdów samochodowych	40	0
25	„512202”	Kucharz małej gastronomii	39	27
26	„714101”	Malarz budowlany	39	2
27	„714103”	Malarz-tapeciarz	38	1
28	„724201”	Elektromonter {elektryk}	38	5
29	„741190”	Pozostali masarze, robotnicy w przetwórstwie ryb i pokrewni	38	19
30	„724290”	Pozostali elektrycy	38	7

Źródło: opracowanie własne na podstawie danych ze sprawozdawczości MPiPS

Zawody charakteryzujące się najwyższym wskaźnikiem napływu w Powiecie Żnińskim w większości zgodne są z zawodami o najwyższej liczbie bezrobotnych. Świadczy to, że

trudna sytuacja osób w tych zawodach ma charakter trwały, notując obok dużego poziomu bezrobocia również stały, wysoki napływ. Uzupełnieniem do powyższego stwierdzenia jest Tab. 3

Tab. 3 Napływ bezrobotnych w wybranych zawodach w Powiecie Żnińskim w 2009r.

L.p.	Kod zawodu	Nazwa zawodu	Bezrobotni ogółem	Kobiety
1	„000000”	Bez zawodu	1313	714
2	„522107”	Sprzedawca	714	631
3	„341902”	Asystent ekonomiczny	468	357
4	„722204”	Ślusarz	437	32
5	„321208”	Technik rolnik	204	106
6	„914103”	Robotnik gospodarczy	197	62
7	„613101”	Rolnik produkcji roślinnej i zwierzęcej	195	125
8	„311502”	Technik mechanik	192	0
9	„512201”	Kucharz	182	155
10	„712102”	Murarz	181	0
11	„741203”	Piekarz	171	28
12	„743304”	Krawiec	140	137
13	„723190”	Pozostali mechanicy pojazdów samochodowych	137	0
14	„742204”	Stolarz	111	3
15	„742207”	Stolarz meblowy	108	8
16	„722304”	Tokarz	105	10
17	„321402”	Technik żywienia i gospodarstwa domowego	104	79
18	„741201”	Cukiernik	102	68
19	„744304”	Obuwnik przemysłowy	87	85
20	„723106”	Mechanik pojazdów samochodowych	83	0
21	„341501”	Handlowiec [zawód szkolny: Technik handlowiec]	81	67
22	„714103”	Malarz-tapeciarz	72	1
23	„512201”	Kucharz małej gastronomii	71	35
24	„742290”	Pozostali stolarze i pokrewni	66	19
25	„724290”	Pozostali elektromonterzy	65	5
26	„714101”	Malarz budowlany	63	1
27	„512302”	Kelner	61	57
28	„723105”	Mechanik pojazdów osobowych	59	0
29	„743604”	Szwaczka	58	58
30	„244104”	Pedagog	57	51

Źródło: opracowanie własne na podstawie danych ze sprawozdawczości MPiPS

Absolwenci liceów ogólnokształcących oraz profilowanych, a także osoby z wykształceniem podstawowym lub gimnazjalnym nie posiadające zawodu potęgują bezrobocie, a brak doświadczenia zawodowego prowadzi dodatkowo do jego utrwalenia. W 2009 roku do ewidencji osób bezrobotnych włączonych zostało 362 absolwentów bez zawodu. Stosunkowo dużą grupę stanowili również asystenci ekonomiczni (119 osób) oraz sprzedawcy (105 osób). Jednym ze sposobów pomocy osobom młodym jest skierowanie ich do odbycia stażu. Forma ta daje możliwość zdobycia doświadczenia zawodowego oraz nabycia nowych umiejętności w miejscu pracy. W Tabeli 4 przedstawiono ranking zawodów, w których zarejestrowało się najwięcej absolwentów w Powiecie Żnińskim w 2009 roku.

Tab.4. Ranking zawodów, w których zarejestrowało się najwięcej absolwentów w Powiecie Żnińskim w 2009r.

L.p.	Kod zawodu	Nazwa zawodu	Absolwenci	
			Razem	Kobiety
1	„000000”	Bez zawodu	362	228
2	„341902”	Asystent ekonomiczny {zawód szkolny: Technik ekonomista	119	89
3	„522107”	Sprzedawca	105	98
4	„321402”	Technik żywienia i gospodarstwa domowego	42	34
5	„244104”	Pedagog	34	32
6	„723106”	Mechanik pojazdów samochodowych	34	0
7	„311502”	Technik mechanik	32	0
8	„512202”	Kucharz małej gastronomii	25	9

Źródło: opracowanie własne na podstawie danych ze sprawozdawczości MPiPS

Ranking zawodów generujących długotrwale bezrobocie został opracowany przy użyciu wskaźnika długotrwałego bezrobocia:

$$W_{d,t}^k = \frac{B_{d,t}^k}{B_t^k} \cdot 100\% \quad \text{gdzie:}$$

$B_{d,t}^k$ - liczba zarejestrowanych bezrobotnych w zawodzie k, pozostających bez pracy powyżej 12 miesięcy, według stanu w końcu danego roku,

B_t^k - liczba zarejestrowanych bezrobotnych w zawodzie k według stanu w końcu danego roku.

Im wyższy wskaźnik, tym ryzyko długotrwałego bezrobocia jest większe w warunkach lokalnych.

W tabeli poniżej przedstawiono 30 zawodów o najwyższej liczbie osób długotrwale bezrobotnych. Dla zawodów tych obliczono wskaźnik długotrwałego bezrobocia. Najwyższą wartość osiągnął on dla: techników technologii odzieży (66,67%), pozostałych ogrodników, producentów warzyw, kwiatów i pokrewnych (50,00%), sprzątaczek (48,98%), pozostałych operatorów urządzeń do procesów chemicznych i produkcji chemikaliów (47,62%) oraz pozostałych pracowników ds. finansowo-statystycznych (47,45%). Osoby posiadające wyżej wymienione zawody są w szczególnie trudnej sytuacji na lokalnym rynku pracy.

Tab. 5 Ranking zawodów generujących długotrwale bezrobocie w Powiecie Żnińskim w 2009r.

Lp.	Kod zawodu	Nazwa zawodu	Bezrobotni ogółem	Długotrwale bezrobotni	Odsetek bezrobotnych długotrwale w stosunku do ogółu zarejestrowanych bezrobotnych długotrwale w %	Wskaźnik długotrwałego bezrobocia w %
1	„522107”	Sprzedawca	539	176	12,15	32,65
2	„000000”	Bez zawodu	669	92	6,35	13,75
3	„341902”	Asystent ekonomiczny	271	78	5,38	28,78
4	„613101”	Rolnik produkcji roślinnej i zwierzęcej	189	68	4,69	35,98
5	„743304”	Krawiec	151	57	3,93	37,75
6	„722204”	Ślusarz	252	57	3,93	22,62
7	„512201”	Kucharz	148	48	3,31	32,43
8	„321208”	Technik rolnik	138	44	3,04	31,88
9	„744304”	Obuwnik przemysłowy	137	36	2,48	26,28
10	„914103”	Robotnik gospodarczy	137	32	2,21	23,35
11	„412190”	Pozostali pracownicy ds. finansowo-statystycznych	59	28	1,93	47,45
12	„913207”	Sprzątaczką	49	24	1,66	48,98
13	„311502”	Technik mechanik	94	21	1,45	22,34
14	„741201”	Cukiernik	65	21	1,45	32,31
15	„743604”	Szwaczka	56	21	1,45	37,5
16	„512302”	Kelner	45	20	1,38	44,44
17	„722304”	Tokarz	66	18	1,24	27,27
18	„741190”	Pozostali masarze, robotnicy w przetwórstwie ryb i pokrewni	38	18	1,24	47,37
19	„723190”	Pozostali mechanicy pojazdów samochodowych	74	16	1,10	21,62
20	„341501”	Handlowiec	53	14	0,97	26,41

21	„741203”	Piekarz	77	13	0,90	16,88
22	„611190”	Pozostali rolnicy produkcji roślinnej	35	12	0,83	34,29
23	„311913”	Technik technologii odzieży	18	12	0,83	66,67
24	„514102”	Fryzjer	31	11	0,76	35,48
25	„742204”	Stolarz	59	10	0,69	16,94
26	„815490”	Pozostali operatorzy urządzeń do procesów chemicznych i produkcji chemikaliów	21	10	0,69	47,62
27	„621190”	Pozostali ogrodnicy producenci warzyw, kwiatów i pokrewni	20	10	0,69	50,00
38	„742207”	Stolarz meblowy	51	9	0,62	17,65
29	„724201”	Elektromonter	38	9	0,62	23,68
30	„724290”	Pozostali elektromonterzy	38	9	0,62	23,68
31	„522190”	Pozostali sprzedawcy i demonstratorzy	21	9	0,62	42,86

Źródło: opracowanie własne na podstawie danych ze sprawozdawczości MPiPS

W Powiecie Żnińskim w 2009 r. w ewidencji osób bezrobotnych pozostawało 1449 osób długotrwale bezrobotnych. Stanowili oni 26,10% ogółu bezrobotnych. Z danych zamieszczonych w powyższej tabeli wynika, że w największym stopniu ryzykiem długotrwałego bezrobocia obarczeni są reprezentanci zawodów: sprzedawca, asystent ekonomiczny, rolnik, krawiec, a także osoby nie posiadające zawodu.

III. ANALIZA OFERT PRACY WEDŁUG ZAWODÓW I SEKCJI PKD

Rok 2009r. był okresem trudnym zarówno dla osób bezrobotnych jak i pracodawców. Działania Powiatowego Urzędu Pracy w Żninie były kompleksowe i wielokierunkowe, co w konsekwencji miało prowadzić do zmiany postaw bezrobotnych i ograniczenia poziomu bezrobocia w regionie. Celem publicznych służb zatrudnienia była także pomoc pracodawcom poprzez programy wspomagane Funduszem Pracy w przetrwaniu tego kryzysu gospodarczego.

Z analizy danych wynika, że w 2009 roku w Powiecie Żnińskim zgłoszonych zostało **2300** ofert pracy tj. o 21,4 % mniej niż w analogiczny okresie 2008 roku.

Tab.6 Oferty pracy będące w dyspozycji PUP w Żninie w 2008 i 2009 r.

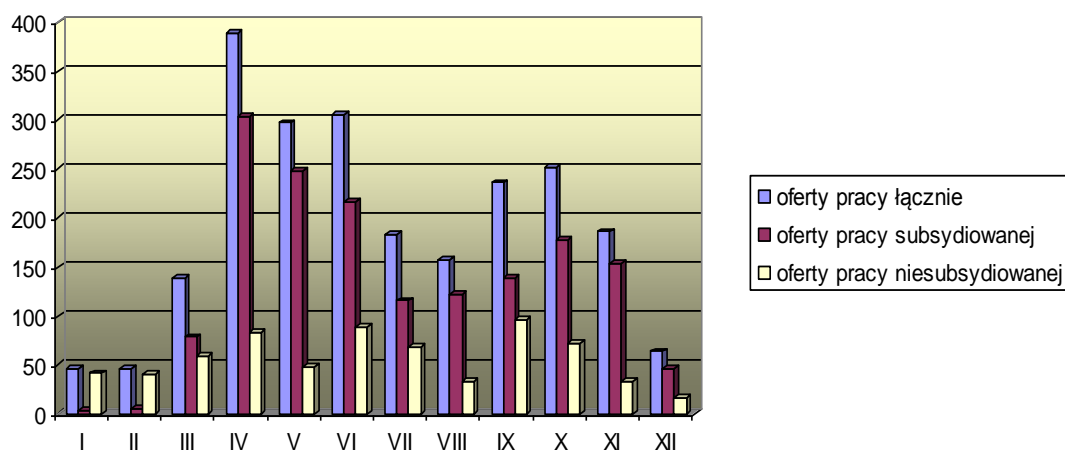
	2008	2009
Oferty pracy w dyspozycji PUP ogółem	2927	2300
Oferty pracy subsydiowanej	2090	1613
Oferty pracy niesubsydiowanej	837	687

Źródło: opracowanie własne na podstawie danych ze sprawozdawczości MPiPS

Liczba ofert pracy wpływających do PUP Żnin w poszczególnych miesiącach jest różna. Wykres poniżej obrazowo przedstawia liczbę ofert pracy w dyspozycji PUP w 2009r. Najbardziej gwałtowny wzrost ofert zauważalny był w kwietniu 2009 roku. Wówczas do Powiatowego Urzędu Pracy wpłynęło, aż 388 ofert pracy, w tym 304 ofert stanowiły pracę subsydiowaną. Okres wiosenny to czas, w którym uruchamiane są środki Funduszu Pracy i EFS, a także rozpoczynają się prace sezonowe. Wysoka liczba ofert pracy utrzymująca się od września do listopada związana była z realizacją programów:

- „Młodzi na start”,
- „Powrót na rynek pracy”,
- „Rozwój przedsiębiorczości w Powiecie Żnińskim”.

Wykr.3 Liczba ofert pracy w dyspozycji Powiatowego Urzędu Pracy w Żninie w 2009r.



Źródło: opracowanie własne na podstawie danych ze sprawozdawczości MPiPS

Pracodawcy najczęściej poszukiwali osób na stanowisko robotnik gospodarczy. Oferty złożone na to stanowisko stanowiły 23,1% wszystkich wolnych miejsc pracy zgłoszonych przez pracodawców. Ranking i strukturę 30 zawodów o największej liczbie ofert pracy w 2009 roku w Powiecie Żnińskim przedstawia Tabela 7.

Na realizację ofert pracy miały wpływ wymagania pracodawców podawane w ofercie. Niejednokrotnie kandydatury zostawały odrzucane ze względu na dezaktualizację uprawnień lub brak doświadczenia zawodowego. Dodatkowo osoby mające przerwę w zatrudnieniu miały najwięcej trudności z powrotem na rynek pracy.

Tab. 7 Ranking i struktura 30 zawodów o największej liczbie ofert pracy w Powiecie Żnińskim w 2009r.

Lp.	Kod zawodu	Nazwa zawodu	Oferty pracy	Udział procentowy
1	„914103”	Robotnik gospodarczy	533	23,1%
2	„522107”	Sprzedawca	166	7,21%
3	„343101”	Pracownik administracyjny {zawód szkolny: technik administracji}	115	5%
4	„419101”	Pracownik biurowy [zawód szkolny :Technik prac biurowych]	88	3,82%
5	„413103”	Magazynier	75	3,26%
6	„932104”	Robotnik pomocniczy w przemyśle przetwórczym	60	2,60%
7	„712102”	Murarz	39	1,7%
8	„512201”	Kucharz	27	1,17%
9	„915206”	Woźny	27	1,17%
10	„913204”	Pomoc kuchenna	24	1,04%
11	„913207”	Sprzątaczką	23	1%
12	„346102”	Opiekun w domu pomocy społecznej	22	0,95%
13	„931201”	Kopacz	22	0,95%
14	„243101”	Archiwista	20	09%
15	„343201”	Księgowy [samodzielny]	20	09%
16	„742204”	Stolarz	20	09%

17	„714101”	Malarz budowlany	20	09%
18	„233201”	Nauczyciel przedszkola	19	0,82%
19	„348202”	Bibliotekarz	19	0,82%
20	„411101”	Sekretarka	19	0,82%
21	„621201”	Ogrodnik terenów zieleni	19	0,82%
22	„741201”	Cukiernik	18	0,78%
23	„512302”	Kelner	16	0,69%
24	„712501”	Meliorant	16	0,69%
25	„341102”	Doradca inwestycyjny	14	0,60%
26	„915202”	Dozorca	14	0,60%
27	„741203”	Piekarz	14	0,60%
28	„346103”	Opiekunka środowiskowa	13	0,56%
29	„422202”	Rejestratorka medyczna	13	0,56%
30	„341601”	Zaopatrzeniowiec	11	0,47%

Źródło: opracowanie własne na podstawie danych ze sprawozdawczości MPiPS

Struktura osób bezrobotnych oraz ofert pracy w 2009 roku według sekcji Polskiej Klasyfikacji Działalności (PKD) obrazuje, że największa liczba osób bezrobotnych była poprzednio zatrudniona w zakładach pracy należących do sekcji „Przetwórstwo przemysłowe” oraz „Handel hurtowy i detaliczny; naprawa pojazdów samochodowych, włączając motocykle”. Największe zapotrzebowanie na pracowników wystąpiło w sekcjach: „Administracja publiczna i obrona narodowa; obowiązkowe zabezpieczenia społeczne”, „Handel hurtowy i detaliczny; naprawa pojazdów samochodowych włączając motocykle” oraz „Edukacja” (patrz Tab. 8).

Tab. 8 Bezrobotni wg rodzaju działalności ostatniego miejsca pracy oraz oferty pracy w Powiecie Żnińskim w 2009r.

Sekcja PKD	Liczba ofert pracy zgłoszonych w 2009r.
Rolnictwo, łowiectwo, leśnictwo i rybactwo	118
Górnictwo	0
Przetwórstwo przemysłowe	189
Wytwarzanie i zaopatrywanie w energię elektryczną, gaz, parę wodną, gorącą wodę i powietrze do układów klimatyzacyjnych	2
Dostawa wody: gospodarowanie ściekami i odpadami oraz działalność związana z rekultywacją	19
Budownictwo	161
Handel hurtowy i detaliczny; naprawa pojazdów samochodowych, włączając motocykle	308
Działalność związana z zakwaterowaniem i usługami gastronomicznymi	71
Transport i gospodarka magazynowa	32
Informacja i komunikacja	10
Działalność finansowa	30

i ubezpieczeniowa	
Działalność związana z obsługą rynku nieruchomości	9
Działalność profesjonalna, naukowa i techniczna	39
Działalność w zakresie usług administrowania i działalność wspierająca	68
Administracja publiczna i obrona narodowa; obowiązkowe zabezpieczenia społeczne	490
Edukacja	187
Opieka zdrowotna i pomoc społeczna	112
Działalność związana z kulturą, rozrywką i rekreacją	68
Pozostała działalność usługowa	90
Gospodarstwa domowe zatrudniające pracowników; gospodarstwa domowe produkujące wyroby i świadczące usługi na własne potrzeby	0
Organizacje i zespoły eksterytorialne	2
Działalność niezidentyfikowana	0

Źródło: opracowanie własne na podstawie danych ze sprawozdawczości MPiPS

IV. ANALIZA ZAWODÓW DEFICYTOWYCH I NADWYŻKOWYCH W POWIECIE ŻNIŃSKIM WG STANU NA KONIEC 2009R.

Przez **zawód deficytowy** należy rozumieć zawód, na który występuje na rynku pracy wyższe zapotrzebowanie niż liczba osób poszukujących pracy w tym zawodzie. Natomiast **zawód nadwyżkowy**, to zawód na który występuje na rynku pracy mniejsze zapotrzebowanie niż liczba osób poszukujących pracy w tym zawodzie.

Do analizy posłużyły niektóre wskaźniki, ich istotę wyjaśniono poniżej.

- średnia miesięczna nadwyżka (deficyt) podaży siły roboczej w zawodzie k (\bar{N}_l^k)

$$\bar{N}_l^k = \bar{B}_l^k - \bar{O}_l^k \quad \text{gdzie:}$$

\bar{B}_l^k - średnia miesięczna liczba zarejestrowanych bezrobotnych w zawodzie k w końcu półrocza,

\bar{O}_l^k - średnia miesięczna liczba zgłoszonych ofert pracy w zawodzie k w półroczu, przy czym wielkości te są obliczane według wzorów:

$$\bar{B}_l^k = \frac{\sum_{i=1}^6 B_i^k}{6}$$

gdzie:

O_i^k - liczba zarejestrowanych bezrobotnych w i-tym miesiącu w zawodzie k

B_i^k - liczba zgłoszonych ofert pracy w i-tym miesiącu w zawodzie k

- wskaźnik intensywności nadwyżki (deficytu) zawodów k ($W_{n,l}^k$)

$$W_{n,l}^k = \frac{\bar{O}_l^k}{\bar{B}_l^k} \quad \text{gdzie:}$$

\bar{O}_l^k, \bar{B}_l^k są określone wzorami podanymi wyżej

Przyjęto, że zawody o wskaźniku:

$W_{n,l}^k < 0,9$ to zawody nadwyżkowe,

$0,9 \leq W_{n,l}^k \leq 1,1$ to zawody zrównoważone (wykazujące równowagę na rynku pracy),

$W_{n,l}^k > 1,1$ to zawody deficytowe

Zawody nadwyżkowe to takie, gdzie wskaźnik nadwyżki zawodów jest mniejszy od 0,9. Wśród nich było aż 407 zawodów „maksymalnie” nadwyżkowych tj. o wartości współczynnika intensywności nadwyżki „0,0000” (w danych zawodach w badanym okresie nie zgłoszono ofert, natomiast rejestrowali się bezrobotni, wyłączając zawody, w których nie zgłoszono ofert pracy i nie zarejestrowano bezrobotnych). Poniższa tabela zawiera ranking 30 zawodów nadwyżkowych występujących w Powiecie Żnińskim, wyodrębnionych na podstawie najwyższego wskaźnika nadwyżki zawodów.

Tab. 9 Ranking 30 zawodów nadwyżkowych w Powiecie Żnińskim w 2009r.

L.p.	Kod zawodu	Nazwa zawodu	Wskaźnik szansy uzyskania oferty
1	"3416"	Zaopatrzeniowcy	1,2221
2	"3482"	Pracownicy bibliotek i informacji naukowej	0,8333
3	"4111"	Sekretarki	0,7916
4	"4114"	Maszynistki i stenografowie	0,7222
5	„2132”	Programiści	0,6666
6	„1233”	Kierownicy działów marketingu i sprzedaży	0,6664
7	„4222”	Recepcjoniści i rejestratorzy	0,5278
8	"4191"	Pracownicy obsługi biurowej gdzie indziej niesklasyfikowani	0,5000
9	"2332"	Nauczyciele przedszkoli	0,4524
10	"9141"	Gospodarze budynków	0,4190
11	„3475”	Sportowcy zawodowi, trenerzy i pokrewni	0,4166
12	"3431"	Pracownicy administracyjni, sekretarze i pokrewni	0,3786
13	"6212"	Ogrodnicy terenów zieleni	0,3518
14	"9152"	Portierzy, woźni i pokrewni	0,3333
15	"4212"	Kasjerzy bankowi i pokrewni	0,3333
16	„8253”	Operatorzy maszyn do produkcji wyrobów papierniczych	0,3332
17	„5121”	Pracownicy usług domowych i pokrewni	0,3332
18	„9161”	Ładowacze nieczystości	0,3077
19	"8111"	Operatorzy maszyn górniczych i pokrewni	0,3000
20	"9151"	Gońcy, bagażowi i pokrewni	0,2666
21	„2359”	Specjaliści szkolnictwa i wychowawcy gdzie indziej niesklasyfikowani	0,2500
22	„3476”	Animatorzy kultury	0,2500
23	„3443”	Urzędnicy do spraw przyznawania zasiłków	0,2424
24	"4131"	Magazynierzy i pokrewni	0,2294
25	"3461"	Pracownicy pomocy społecznej i pracy socjalnej	0,2284
26	„9112”	Domokrączy i sprzedawcy na telefon	0,2221
27	„4132”	Planiści produkcyjni	0,2121
28	„3422”	Spedytorzy i pokrewni	0,2083
29	"9312"	Robotnicy pomocniczy w budownictwie drogowym, wodnym i pokrewni	0,1982
30	"7129"	Robotnicy budowlani robót stanu surowego i pokrewni gdzie indziej niesklasyfikowani	0,1944

Źródło: opracowanie własne na podstawie danych ze sprawozdawczości MPiPS

Z przeprowadzonej analizy wynika, że zaledwie 17 zawodów i specjalności wykazuje równowagę na rynku pracy, a wskaźnik intensywności nadwyżki (deficytu) zawiera się w przedziale od 0,9 do 1,1.

Tab. 10 Ranking zawodów zrównoważonych w Powiecie Żnińskim w 2009r.

Lp.	Kod zawodu	Nazwa zawodu	Wskaźnik intensywności nadwyżki(deficytu) zawodów
1	„214203”	Inżynier budownictwa-budownictwo ogólne	1
2	„214506”	Inżynier mechanik-technologie mechaniczna	1
3	„223903”	Fizjoterapeuta	1
4	„224101”	Pielęgniarka	1
5	„235102”	Nauczyciel instruktor	1
6	„235907”	Pedagog szkolny	1
7	„244401”	Psycholog	1
8	„331101”	Instruktor amatorskiego ruchu artystycznego	1
9	„341901”	Asystent bankowości	1
10	„421103”	Kasjer w przedsiębiorstwie	1
11	„512390”	Pozostali kelnerzy i pokrewni	1
12	„721203”	Spawacz ręczny łukiem elektrycznym	1
13	„742206”	Stolarz mebli artystycznych i wzorcowych	1
14	„825302”	Operator maszyn do produkcji opakowań z papieru i tektury	1
15	„827102”	Operator urządzeń przetwórstwa mięsa	1
16	„827401”	Operator urządzeń do produkcji koncentratów spożywczych	1
17	„913205”	Pomoc laboratoryjna	1

Źródło: opracowanie własne na podstawie danych ze sprawozdawczości MPiPS

Zawody deficytowe to takie, gdzie wskaźnik intensywności deficytu zawodów jest większy od 1,1. Oznacza to, iż na wyżej wymienione grupy zawodów jest większe zapotrzebowanie na lokalnym rynku pracy niż liczba zarejestrowanych w tutejszym urzędzie bezrobotnych. Ranking zawodów deficytowych i nadwyżkowych wg 6 – cyfrowego kodu zawodów wskazuje, że 42 zawody na tutejszym rynku pracy, osiągnęły wskaźnik deficytowości większy niż 1,1. W tabeli poniżej przedstawiono 30 zawodów o najwyższym wskaźniku deficytu w Powiecie Żnińskim w 2009 roku.

Tab. 11 Ranking 30 zawodów deficytowych o najwyższym wskaźniku deficytu w Powiecie Żnińskim w 2009r.

Lp.	Kod zawodu	Nazwa zawodu	Wskaźnik intensywności nadwyżki(deficytu) zawodów
1	"243101"	Archiwista	20,0000
2	„348202”	Bibliotekarz	19,0000
3	"422202"	Rejestratorka medyczna	13,0000
4	„412104”	Fakturzystka	9,0000
5	"419101"	Pracownik biurowy [Zawód szkolny: Technik prac biurowych]	8,8000

6	"411101"	Sekretarka	6,3333
7	„311801”	Grafik komputerowy	5,0000
8	„725201”	Monter instalacji i urządzeń telekomunikacyjnych {telemonter}	5,0000
9	"343101"	Pracownik administracyjny [zawód szkolny: Technik administracji]	4,1071
10	„732406”	Zdobnik ceramiki	4,0000
11	„621201”	Ogrodnik terenów zieleni	3,8000
12	"233201"	Nauczyciel przedszkola	3,8000
13	„346103”	Opiekunka środowiskowa	3,2500
14	„347601”	Animator kultury	3,0000
15	„712901”	Konserwator budynków	3,0000
16	„712903”	Monter konstrukcji budowlanych	3,0000
17	"913204"	Pomoc kuchenna	3,0000
18	"343201"	Księgowy [samodzielny]	2,8571
19	"341601"	Zaopatrzeniowiec	2,7500
20	"914103"	Robotnik gospodarczy	2,7056
21	„341601”	Telemarketer	2,6667
22	„341503”	Przedstawiciel handlowy [przedstawiciel regionalny]	2,5000
23	„811102”	Operator koparek i zwałowarek	2,2500
24	"421102"	Kasjer handlowy	2,2000
25	„342205”	Technik logistyk	2,0270
26	"413103"	Magazynier	2,0270
27	„223301”	Lekarz weterynarii	2,0000
28	„233108”	Nauczyciel nauczania początkowego	2,0000
29	"713501"	Monter/składacz okien	2,0000
30	„915204”	Portier	2,0000

Źródło: opracowanie własne na podstawie danych ze sprawozdawczości MPiPS

Przeprowadzając powyższą analizę należy zwrócić uwagę na zawody, w których wskaźnik intensywności deficytu jest maksymalny (MAX). Został on osiągnięty, ponieważ w ewidencji osób bezrobotnych w PUP w Żninie, nie było w tym okresie zarejestrowanych osób posiadających zawód na który zgłoszono zapotrzebowanie wolnego miejsca pracy. W takim przypadku wpłynięcie nawet pojedynczej oferty pracy spowodowało ustawienie MAX wartości wskaźnika. Świadczy to o braku osób z danymi kwalifikacjami, czyli są to zawody, w których bardzo łatwo jest znaleźć zatrudnienie i jest ono stabilne lub są to zawody mało popularne, a w związku z tym brak osób zainteresowanych podjęciem nauki i w późniejszym czasie zatrudnienia w tym kierunku (patrz Tabela12).

Tab.12 Ranking zawodów o maksymalnym wskaźniku nadwyżki (deficytu) zawodów w Powiecie Żnińskim w 2009 roku.

Lp.	Kod zawodu	Nazwa zawodu	Wskaźnik intensywności nadwyżki (deficytu) zawodów
1	"123101"	Kierownik działu finansowego i administracyjnego	MAX
2	"123301"	Kierownik działu marketingu i sprzedaży	MAX
3	„213101”	Administrator bazy danych	MAX
4	„213201”	Programista	MAX
5	„224201”	Położna	MAX
7	"232104"	Nauczyciel fizyki i astronomii	MAX

8	"233101"	Nauczyciel etyki w szkole podstawowej	MAX
9	"234104"	Nauczyciel przewlekle chorych umysłowo {oligofrenopedagog}	MAX
10	„235902”	Nauczyciel konsultant	MAX
11	„235908”	Wychowawca w placówkach oświatowych, wychowawczych opiekuńczych	MAX
12	„243102”	Muzealnik	MAX
13	„315201”	Diagnosta samochodowy	MAX
14	„315204”	Inspektor ochrony środowiska	MAX
15	„315206”	Kontroler jakości wyrobów-artykuły przemysłowe	MAX
16	"341102"	Doradca inwestycyjny	MAX
17	"341904"	Asystent do spraw wydawniczych	MAX
18	"342301"	Pośrednik pracy	MAX
19	"343102"	Sekretarka medyczna	MAX
20	„347502”	Instruktor dyscypliny sportu	MAX
21	„347504”	Instruktor rekreacji ruchowej	MAX
22	„348290”	Pozostali pracownicy bibliotek i informacji naukowej	MAX
23	"412101"	Asystent do spraw statystyki	MAX
24	„413201”	Planista produkcyjny	MAX
25	"414104"	Kurier	MAX
26	"421101"	Kasjer biletowy	MAX
27	„421503”	Pracownik kolektury	MAX
28	"422201"	Recepcjonista	MAX
29	"512103"	Intendent	MAX
30	"512203"	Szef kuchni [kuchmistrz]	MAX
31	"513901"	Laborant sekcyjny	MAX
32	„513903”	Pracownik deratyzacji, dezynfekcji i dezynsekcji	MAX
33	„522104”	Ekspedient w punkcie usługowym	MAX
34	„712402”	Monter nawierzchni kolejowej	MAX
35	„712403”	Toromistrz	MAX
36	„712905”	Renowator zabytków architektury	MAX
37	"713201"	Glazurnik	MAX
38	"721304"	Błacharz budowlany	MAX
39	"723307"	Mechanik silników spalinowych	MAX
40	„725111”	Automatyk sterowania ruchem kolejowym	MAX
41	"725202"	Monter sieci telekomunikacyjnych	MAX
42	"812301"	Operator agregatów do obróbki cieplnej	MAX
43	„814190”	Pozostali operatorzy urządzeń do obróbki drewna	MAX
44	„815103”	Operator urządzeń mieszających	MAX
45	„821208”	Szlifierz kamienia	MAX
46	"828403"	Monter wyrobów z tworzyw sztucznych	MAX
47	„911202”	Sprzedawca na telefon	MAX
48	"913302"	Pracznica	MAX
49	„914201”	Czyściciel pojazdów	MAX
50	„915105”	Goniec	MAX
51	"915205"	Szatniarz	MAX
52	"915206"	Woźny	MAX
53	"933102"	Ładowacz	MAX

Źródło: opracowanie własne na podstawie danych ze sprawozdawczości MPiPS

V. ANALIZA PRZEWIDYWANYCH ZAWODÓW DEFICYTOWYCH I NADWYŻKOWYCH

Pośrednicy pracy oraz doradcy zawodowi w celu nawiązania współpracy z lokalnymi pracodawcami oraz zbadania sytuacji na lokalnym rynku pracy odbyli w 2009 roku 170 wizyt w zakładach pracy. Ich efektem było pozyskanie ofert pracy, a także uzyskanie informacji na temat oczekiwań pracodawców w zakresie korzystania z usług urzędu pracy.

W trakcie odbytych wizyt doradcy zawodowi w ramach projektu „Wsparcie powiatowych i wojewódzkich urzędów pracy w realizacji zadań na rzecz aktywizacji zawodowej osób bezrobotnych w regionie” realizowanego w ramach Poddziałania 6.1.2 przeprowadzili ankiety, z których wynika, że pracodawcy starali się organizować pracę w ramach istniejących zasobów, nie tworząc tym samym dodatkowych miejsc pracy, a także ograniczając koszty prowadzenia własnej działalności.

Z przeprowadzonych badań wynika, że szczególnie istotne dla lokalnych przedsiębiorców są umiejętności praktyczne oraz doświadczenie zawodowe kandydatów. Osoby bez doświadczenia zawodowego oraz te o zdezaktualizowanych kwalifikacjach są w szczególności trudnej sytuacji na rynku pracy.

Analizę zapotrzebowania na zawody i specjalności opracowano w oparciu o:

- Diagnozę potrzeb rynku pracy w zakresie kształcenia ustawicznego i szkolenia bezrobotnych lub poszukujących pracy, sporządzoną przez Wojewódzki Urząd Pracy w Toruniu,
- Wyniki analiz rynku pracy i badań popytu na pracę w tym Monitoringu Zawodów Deficytowych i Nadwyżkowych z lat ubiegłych, prowadzonych przez Wojewódzki Urząd Pracy w Toruniu,
- Analizę ofert pracy i informacji o wolnych miejscach pracy zgłaszanych przez pracodawców oraz zamieszczanych w prasie i Internecie,
- Strategię rozwoju regionalnego.

Największe zapotrzebowanie na pracowników prawdopodobnie będzie dotyczyć osób posiadających uprawnienia spawalnicze, a także operatorów maszyn i urządzeń, magazynierów, pracowników administracyjno-biurowych oraz pracowników robót budowlanych i wykończeniowych.

Dokonując analizy dotyczącej zawodów nadwyżkowych i deficytowych należy również wziąć pod uwagę informacje dostępne na portalach internetowych.

Serwis Szybkopracza.pl podaje, że w roku 2009 zwiększyła się ilość ofert pracy w województwie kujawsko-pomorskim i zmieniła się struktura branż w których poszukiwani

są specjaliści. W 2008r. regionalny rynek pracy był łaskawy dla handlowców i finansistów, natomiast w roku 2009 najwięcej osób mogło znaleźć zatrudnienie w budownictwie (17%), usługach (13%) i inżynierii (12%). Na czwartym miejscu znalazła się sprzedaż (9%), a na piątym finanse i ubezpieczenia (8%).

W czołówce najczęściej zatrudniających branż znalazły się również restauracje i kawiarnie (4%), edukacja (3%), opieka medyczna (3%) i dystrybucja (3%).

W porównaniu z 2008 rokiem w województwie kujawsko-pomorskim zwiększyła się ilość ofert pracy w usługach i budownictwie, co jest zgodne z trendem ogólnopolskim. Ilość ofert w usługach wzrosła z 5% do 13%, a w budownictwie z 7% do 17%. Spadła natomiast ilość ofert w sprzedaży i finansach.

W dniu 07.01.2010r. na stronie www.egospodarka.pl opublikowano raport pt. *Rynek pracy specjalistów w 2009r.* przygotowany przez Pracuj.pl. Wynika z niego, że ostatni rok dotkliwie odbił się na sytuacji w większości branż, choć były i takie, które oparły się kryzysowi. Najczęściej zatrudniały: handel i sprzedaż, finanse i bankowość oraz budownictwo i nieruchomości – łącznie aż 60% ofert pracy opublikowanych w ciągu całego roku pochodziło z tych 3 branż.

W minionym roku firmy skupiły się na pozyskiwaniu pracowników działu sprzedaży i obsługi klienta. Do pierwszej grupy skierowano w ciągu całego roku 77 tys. ofert, do drugiej – ponad 32 tys. propozycji.

Na brak ofert nie mogły też narzekać osoby szukające pracy w dziale technologicznym, IT oraz finansowym. Do każdej z tych grup skierowanych było 14-15% ofert pracy.

Wyniki badania *Barometr Manpower Perspektyw Zatrudnienia* jako najbardziej optymistyczne pod względem zatrudniania nowych pracowników, wskazują sektory: publiczny, transport i logistyka, finanse, ubezpieczenia, nieruchomości, usługi oraz restauracje i hotele. Najbardziej poszukiwanymi zawodami w Polsce w 2010 roku najprawdopodobniej będą: elektryk, hydraulik, cieśla, zbrojarz, betoniarz, stolarz, operator CNC, operator maszyn i urządzeń oraz spawacz. W dalszym ciągu pracodawcy będą poszukiwać menedżerów projektów i przedstawicieli handlowych. Z kolei problemy ze znalezieniem zatrudnienia mogą mieć przedstawiciele tych zawodów, których podaż zdecydowanie przewyższa popyt pracodawców m.in. specjaliści ds. marketingu, HR, administracji oraz pośrednicy w obrocie nieruchomościami.

Rynek pracy ulega ciągłym zmianom na które mają wpływ uwarunkowania ekonomiczne, technologiczne i społeczne. Instytut Spraw Publicznych, po dokonaniu analizy rynku pracy stwierdził, że w przyszłości w Polsce będą potrzebni nie tylko specjaliści o wysokich kwalifikacjach, ale również tacy, którzy będą potrafili zmieniać swój zawód lub

specjalność. Człowiek, który rozpoczął pracę w latach 90-tych, będzie musiał zmienić co najmniej 6-7 razy swoją specjalność, a nawet zawód, by utrzymać się na rynku pracy.

Międzyresortowy Zespół Prognozowania Popytu na Pracę przewiduje, że największym powodzeniem na rynku pracy będą się cieszyć następujące grupy zawodów między innymi: kierownicy małych i średnich zakładów pracy, sprzedawcy i demonstratorzy, pracownicy ds. finansowych i statystycznych, pracownicy usług ochrony, opiekunki, pielęgniarki i położne, robotnicy robót wykończeniowych, pracownicy usług domowych i gastronomicznych.

W odniesieniu do młodych osób istotnym elementem jest zapewnienie im elastycznego, szerokoprofilowego nauczania. Dostosowanie szkół do warunków rynkowych jest jednym z ważnych problemów rzutujących na kształtowanie się równowagi na rynku pracy.

VI. WNIOSKI

Na podstawie sporządzonego rankingu zawodów deficytowych i nadwyżkowych, analizy napływu bezrobotnych oraz analizy ofert pracy można wysnuć następujące wnioski:

- Od momentu w którym pojawiły się doniesienia o kryzysie, rynki gwałtownie zareagowały również rynek pracy, na którym można zaobserwować większą rozwagę pracodawców jak i z drugiej strony mniejszą mobilność pracowników w poszukiwaniu nowych miejsc pracy.
- Stopa bezrobocia dla Powiatu Żnińskiego w dniu 31.12.2009r. wynosiła 22,4% co oznacza, że wzrosła w stosunku do końca roku poprzedniego o 1,2 pkt. procentowego.
- Lokalny rynek pracy charakteryzuje się głęboką nierównowagą. Nadmiar pracowników występuje w szczególności w zawodach: zaopatrzeniowiec, pracownik biblioteki, sekretarka.
- Osoby nie posiadające zawodu stanowią najliczniejszą grupę bezrobotnych.
- Ranking zawodów nadwyżkowych i deficytowych pokazuje, że posiadanie wykształcenia wyższego nie jest gwarantem uzyskania zatrudnienia, a dla lokalnych pracodawców jedną z najistotniejszych wartości w doborze kandydatów jest ich doświadczenie zawodowe.
- Miejsca pracy w znaczącym procencie generowane są przez administrację publiczną oraz handel.
- Nieodzownym elementem walki z bezrobociem jest podnoszenie kwalifikacji zawodowych poprzez dobrane szkolenia i kursy dostosowane do potrzeb lokalnego rynku pracy.
- Stały monitoring pozwoli na uchwycenie tendencji na rynku pracy oraz wskaże zapotrzebowania na konkretne zawody.
- Pogorszenie sytuacji na rynku pracy wpływa szczególnie znacząco na ryzyko braku pracy i nieaktywność zawodową osób starszych.
- Pracodawcy w 2009 roku zgłaszali do urzędu chęć zatrudnienia osób bezrobotnych przede wszystkim w takich zawodach jak: robotnik gospodarczy, sprzedawca, pracownicy administracyjni i pokrewni.
- Według danych prognostycznych, lokalny rynek pracy w największej liczbie mają zasilić absolwenci „bez zawodu”- legitymujący się wykształceniem średnim ogólnokształcącym. W dalszej kolejności absolwenci reprezentować będą m.in. takie zawody jak: asystent ekonomiczny, sprzedawca, technik żywienia i gospodarstwa domowego.

SPIS WYKRESÓW

	Strona
Wykr.1. Poziom bezrobocia rejestrowanego w Powiecie Żnińskim w latach 2002-2009	6
Wykr.2 Przebieg stopy bezrobocia w 2009 roku.....	7
Wykr.3 Liczba ofert pracy w dyspozycji Powiatowego Urzędu Pracy w Żninie w 2009r.	15

SPIS TABEL

	Strona
Tab.1 Zarejestrowani bezrobotni wg miast i gmin.....	8
Tab. 2 Najliczniejsze grupy bezrobotnych wg zawodów w Powiecie Żnińskim według stanu dnia 31.12.2009r.....	9
Tab.3 Napływ bezrobotnych w wybranych zawodach w Powiecie Żnińskim w 2009r.....	10
Tab.4. Ranking zawodów w których zarejestrowało się najwięcej absolwentów w powiecie żnińskim w 2009r.....	11
Tab. 5 Ranking zawodów generujących długotrwałe bezrobocie w Powiecie Żnińskim w 2009r.....	12
Tab.6 Oferty pracy będące w dyspozycji PUP w Żninie w 2008 i 2009r.....	14
Tab.7 Ranking i struktura 30 zawodów o największej liczbie ofert pracy w Powiecie Żnińskim w 2009r.....	15
Tab.8 Bezrobotni wg rodzaju działalności ostatniego miejsca pracy oraz oferty pracy w Powiecie Żnińskim w 2009r.....	16
Tab.9 Ranking 30 zawodów nadwyżkowych w Powiecie Żnińskim w 2009r.....	19
Tab.10 Ranking zawodów zrównoważonych w Powiecie Żnińskim w 2009r.....	20
Tab.11 Ranking 30 zawodów deficytowych o najwyższym wskaźniku deficytu w Powiecie Żnińskim w 2009r.....	20
Tab.12 Ranking zawodów o maksymalnym wskaźniku nadwyżki (deficytu) zawodów w Powiecie Żnińskim w 2009r.....	21