

**SPRAWOZDANIE Z DZIAŁALNOŚCI
POWIATOWEGO URZĘDU PRACY
W OŚWIĘCIMIU
ZA ROK 2003**

Oświęcim, dnia 17.02.2004r.

Spis treści:

I.	Struktura i poziom bezrobocia w powiecie oświęcimskim	str. 3
II.	Obsługa osób bezrobotnych, poszukujących pracy, uprawnionych do zasiłków i świadczeń przedemerytalnych oraz aktywizacja zawodowa osób niepełnosprawnych	str. 19
III.	Organizacja i zarządzanie	str. 21
	III.1 Struktura organizacyjna	str. 21
	III.2 Zatrudnienie w Powiatowym Urzędzie Pracy	str. 21
	III.3 Administrowanie systemem informatycznym	str. 23
IV.	Gospodarka finansowa	str. 24
	IV.1 Wykonanie budżetu	str. 24
	IV.2 Wykonanie – Fundusz Pracy	str. 26
	IV.2.1 Wpływy	str. 26
	IV.2.2 Wydatki	str. 27
V.	Aktywne formy przeciwdziałania bezrobociu	str. 30
	V. 1 Zwolnienia grupowe w 2003 r.	str. 30
	V.2 Polityka rynku pracy – przeciwdziałanie bezrobociu, aktywizacja bezrobotnych	str. 31
	V.2.1 Usługi w zakresie pośrednictwa pracy	str. 31
	V.2.2 Giełdy pracy	str. 32
	V.2.3 Informacja i promocja usług	str. 34
	V.2.3.1 Kształtowanie postaw aktywnego poszukiwania pracy	str. 35
	V.2.4 Poradnictwo indywidualne	str. 35
	V.2.5 Poradnictwo grupowe	str. 35
	V.2.6 Szkolenia bezrobotnych	str. 36
	V.3 Programy aktywizacji zawodowej	str. 38
	V.3.1 Aktywizacja zawodowa absolwentów	str. 38
	V.3.1.1 Umowy absolwenckie	str. 38
	V.3.1.2 Staże absolwenckie	str. 38
	V.3.1.3 Prace społecznie użyteczne	str. 38
	V.3.2 Aktywizacja zawodowa osób niepełnosprawnych	str. 39
	V.3.2.1 Realizacja programu na rzecz osób niepełnosprawnych w zakresie rehabilitacji zawodowej i zatrudnienia w powiecie oświęcimskim w latach 2003-2005 pt. „Nie jesteś sam”	str. 39
	V.4 Inne aktywne formy przeciwdziałania bezrobociu	str. 40
	V.4.1 Prace interwencyjne	str. 40
	V.4.2 Roboty publiczne	str. 40
	V.4.3 Pożyczki	str. 41
	V.4.3.1 Pożyczki dla bezrobotnych	str. 41
	V.4.3.2 Pożyczki dla pracodawców	str. 41
	V.4.4 Programy specjalne	str. 41
VI.	Spis tabel	str. 45
VII	Spis wykresów	str. 48

I. Struktura i poziom bezrobocia w powiecie oświęcimskim

Powiatowy Urząd Pracy w Oświęcimiu z Filią w Kętach swoją działalnością obejmuje powiat oświęcimski stanowiący lokalną wspólnotę samorządową tworzoną przez mieszkańców powiatu oraz terytorium o obszarze 394 km², obejmując następujące gminy:

- Brzeszcze
- Chełmek
- Osiek
- Oświęcim
- Przeciszów
- Zator
- Kęty
- Polanka Wielka



W poszczególnych gminach powiatu Oświęcimskiego zanotowano niewielki (w stosunku do 2002r.) wzrost liczby zarejestrowanych osób. Tylko w gminie Polanka Wielka nastąpił gwałtowny wzrost liczby bezrobotnych o 14,04% a w mieście Oświęcim o ok. 4,64%. W niektórych gminach wystąpił spadek bezrobocia w stosunku do 2002r. tj. w gminie Brzeszcze Chełmek, Przeciszów.

Struktura bezrobotnych powiatu oświęcimskiego znacząco nie odbiega od poprzednich lat

- rośnie udział :
 - kobiet grudzień 2002r.- 57,3% grudzień 2003-57,7%
- spada udział:
 - młodych w wieku do 24 lat grudzień 2001r.- 36,4% grudzień 2003r. - 33,9%
 - osób z prawem do zasiłku grudzień 2002r.- 10,7% grudzień 2003r. - 9,7%
 - zamieszkałych na wsi grudzień 2002r.- 39,4% grudzień 2003r.- 38,7%

W ciągu 2003 r. w PUP Oświęcim zarejestrowało się 10281 osób. Napływ w 2003r. był o 12,34% większy niż w 2002r. W tym samym okresie wyłączonych z ewidencji zostało 10153 osób, tj. o 9,17% więcej niż w 2002 r.

Ponad połowę wyrejestrowanych stanowiły osoby, które podjęły zatrudnienie 5506 osób, jest to prawie 25% wzrost w stosunku do roku ubiegłego. Drugą pod względem liczebności grupą wśród wyłączonych z ewidencji były osoby nie potwierdzające gotowości do podjęcia pracy.

Tabela nr 1. Porównanie danych dotyczących bezrobocia w powiecie oświęcimskim według stanu na dzień 31.12.2002r. i 31.12.2003r.

Wyszczególnienie	Powiat oświęcimski – 31.12.2002r.	Powiat oświęcimski – 31.12.2003r.
Liczba zarejestrowanych bezrobotnych w tym:		
▪ mężczyzn	4583	4598
▪ kobiet	6155	6268
Liczba bezrobotnych zarejestrowanych z prawem do zasiłku	1151	1053
Liczba bezrobotnych zarejestrowanych bez prawa do zasiłku	9587	9813
Liczba bezrobotnych absolwentów	848	1021
Liczba osób wyłączonych z ewidencji od początku 2002 i 2003r.	9300	10153
Liczba ofert pracy zgłoszonych od początku 2002 i 2003r.	1534	2631
Liczba osób, które podjęły pracę od początku 2002 i 2003r.	4648	5999
Liczba osób, które ukończyły szkolenie od początku 2002 i 2003r.	280	295
Liczba udzielonych pożyczek dla bezrobotnych od początku 2002 i 2003r.	8	8
Liczba udzielonych pożyczek dla pracodawców od początku 2002 i 2003r.	Skierowano trzy osoby w ramach pożyczki na dodatkowe miejsca pracy udzielonej w 2001r.	4 – na utworzenie 21 miejsc pracy

Wykres nr 1. Stopa bezrobocia w 2003r: kraj, województwo małopolskie, powiat oświęcimski

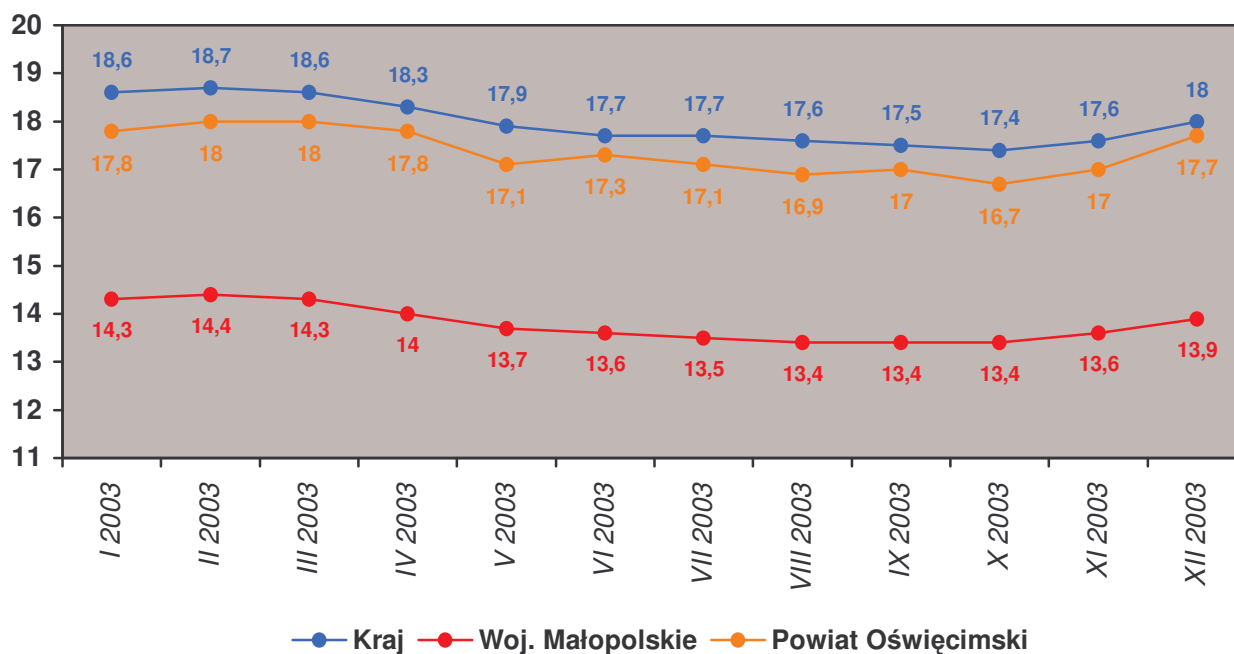


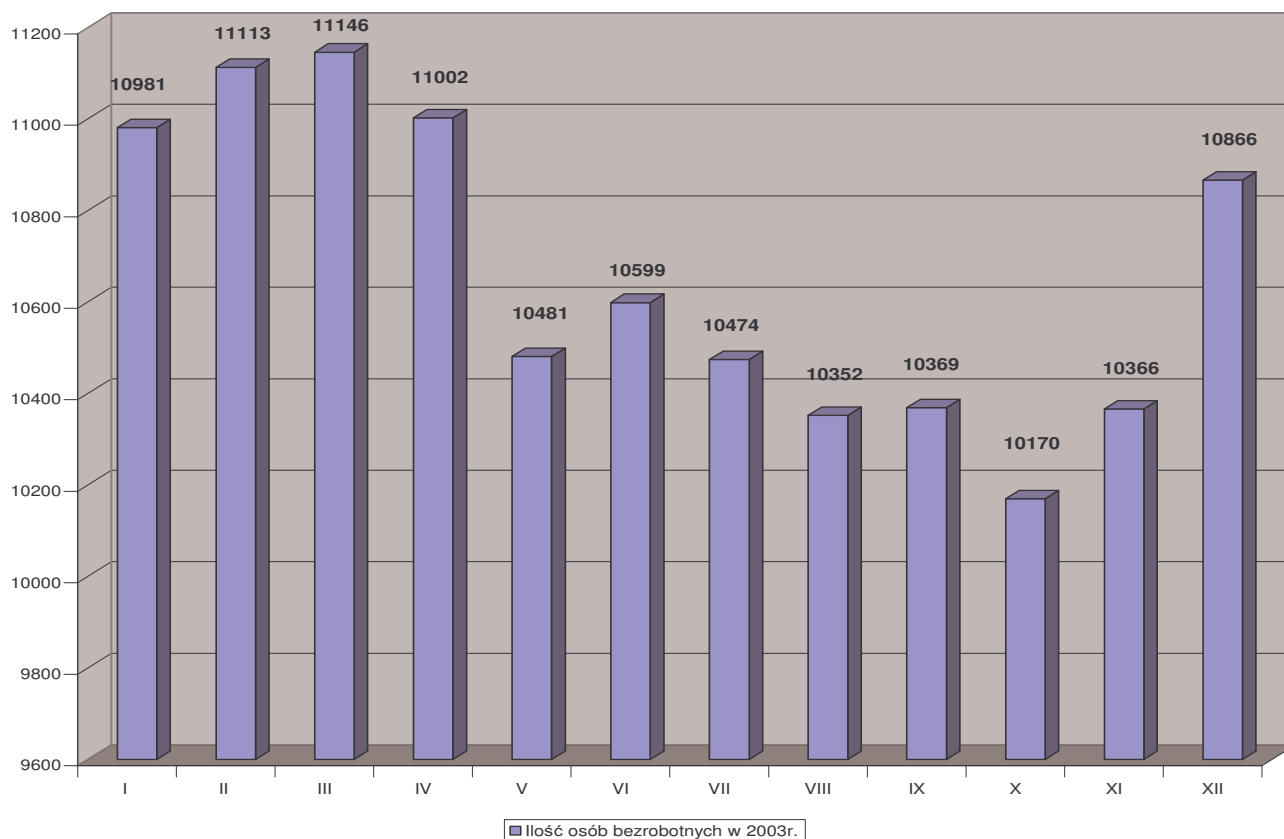
Tabela nr 2. Stopa bezrobocia w 2002r - kraj, województwo, powiat oświęcimski

Miesiące	I	II	III	IV	V	VI	VII	VIII	IX	X	XI	XII
Kraj	18,0	18,1	18,1	17,8	17,2	17,3	17,4	17,4	17,6	17,5	17,5	18,1
Woj. Małopolskie	14,4	14,5	14,3	14,0	13,4	13,4	13,4	13,4	12,5	13,5	13,7	13,9
PUP Oświęcim	17,7	17,7	17,7	17,6	16,7	16,6	16,6	16,5	16,8	16,8	17,0	17,6

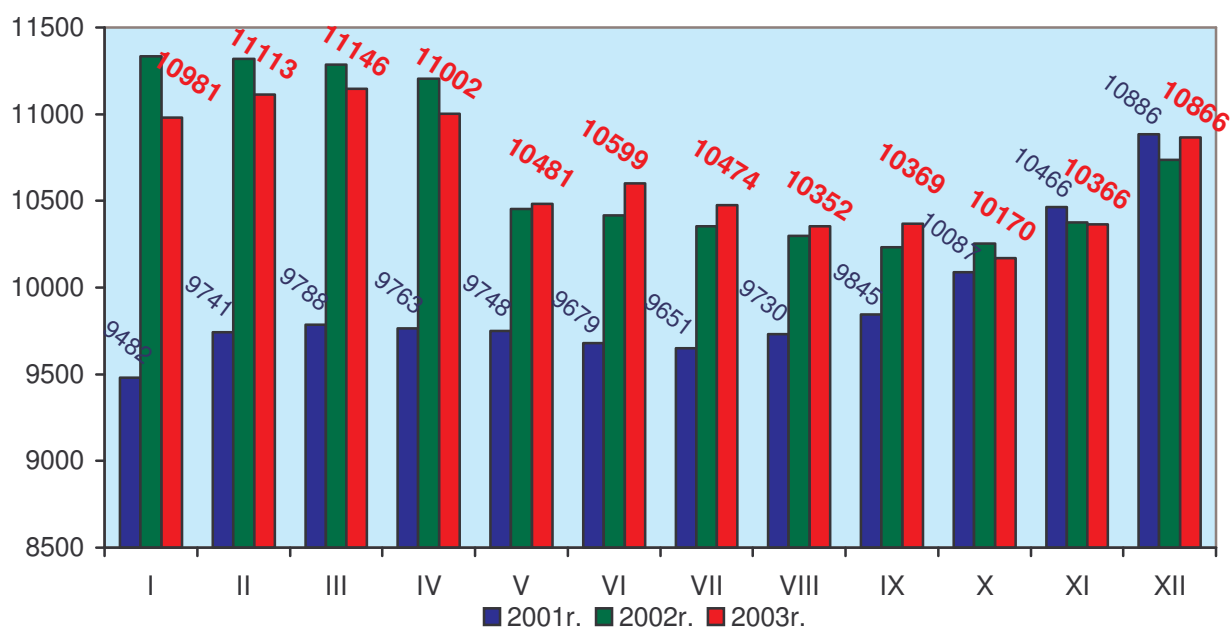
Tabela nr 3. Stopa bezrobocia w 2003r - kraj, województwo, powiat oświęcimski

Miesiące	I	II	III	IV	V	VI	VII	VIII	IX	X	XI	XII
Kraj	18,6	18,7	18,6	18,3	17,9	17,7	17,7	17,6	17,5	17,4	17,6	18,0
Woj. Małopolskie	14,3	14,4	14,3	14,0	13,7	13,6	13,5	13,4	13,4	13,4	13,6	13,9
PUP Oświęcim	17,8	18,0	18,0	17,8	17,1	17,3	17,1	16,9	17,0	16,7	17,0	17,7

Wykres nr 2. Liczba osób bezrobotnych w Powiecie oświęcimskim w 2003r.



Wykres nr 3. Liczba bezrobotnych w poszczególnych miesiącach 2001, 2002 i 2003 roku w powiecie oświęcimskim



Liczba osób bezrobotnych w powiecie oświęcimskim według stanu na dzień 31.12.2003r. wzrosła w stosunku do miesiąca grudnia 2002r. o 128 osób.

Tabela nr 4. Liczba bezrobotnych w poszczególnych miesiącach 1999, 2000, 2001 i 2002 roku w powiecie oświęcimskim

M-ce Lata	I	II	III	IV	V	VI	VII	VIII	IX	X	XI	XII
1999	5807	6392	6600	6454	6264	6294	6467	6591	6800	6972	7191	7627
2000	8131	8298	8295	8102	7928	7936	8295	8290	8445	8510	8655	9091
2001	9482	9741	9788	9763	9748	9679	9651	9730	9845	10087	10466	10886
2002	11333	11319	11288	11204	10454	10415	10355	10297	10232	10255	10375	10738
2003	10981	11113	11146	11002	10481	10599	10474	10352	10369	10170	10366	10866

Tabela nr 5. Liczba bezrobotnych zarejestrowanych w powiecie oświęcimskim w 2003r.

M-ce	I	II	III	IV	V	VI	VII	VIII	IX	X	XI	XII
Ilość bezrobotnych	10981	11113	11146	11002	10481	10599	10474	10352	10369	10170	10366	10866
W tym kobiet	6158	6170	6127	6065	5922	6133	6177	6125	6093	5948	6025	6268

W dalszym ciągu znacznym bezrobociem zagrożone są kobiety. Liczba bezrobotnych kobiet wg stanu na dzień 31.12.2003r. wynosiła 6268 co stanowi wzrost w porównaniu do 31.12.2002r. o 113 osób.

Tabela nr 6. Liczba bezrobotnych z prawem do zasiłku w 2003r. w porównaniu do poprzednich lat.

Liczba bezrobotnych z prawem do zasiłku	I	II	III	IV	V	VI	VII	VIII	IX	X	XI	XII
2000	1795	1845	1818	1832	1660	1625	1726	1438	1503	1630	1549	1694
2001	2028	1938	1879	2006	1842	1775	1859	1662	1609	1801	1688	1880
2002	2150	1733	1670	1605	1552	1414	1139	1114	1136	1142	1158	1151
2003	1194	1187	1175	1060	1018	1049	952	871	925	937	952	1053

Następuje nadal spadek liczby bezrobotnych z prawem do zasiłku. Liczba osób bezrobotnych z prawem do zasiłku według stanu na 31.12.2003r. wynosi 1053 osoby w porównaniu do 31.12.2002r. nastąpił spadek o 98 osób.

Tabela nr 7. Procentowy udział bezrobotnych z prawem do zasiłku w stosunku do ogólnej liczby bezrobotnych w latach 2000, 2001, 2002 i 2003r.

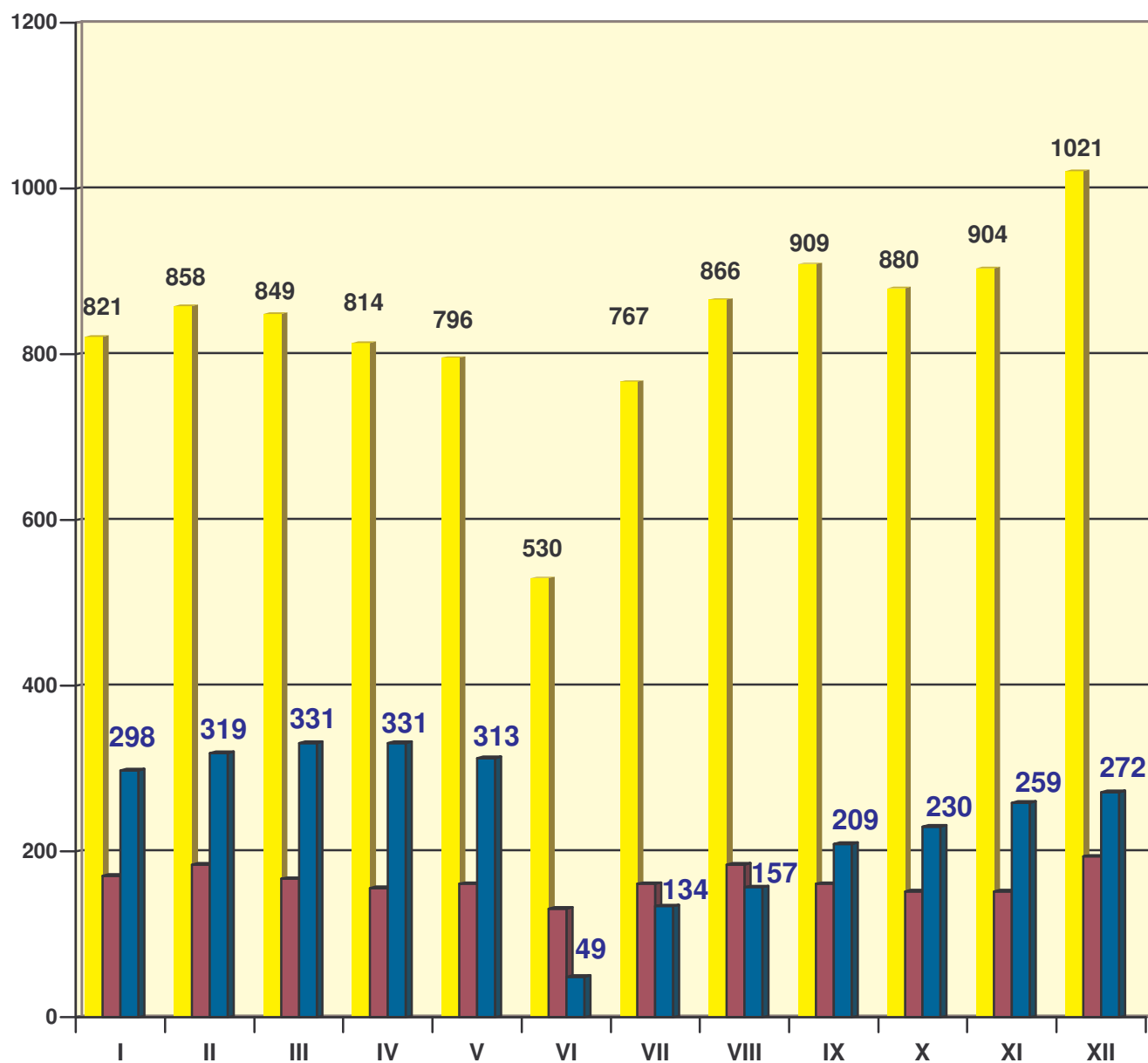
	I	II	III	IV	V	VI	VII	VIII	IX	X	XI	XII
2000 %	22,1	22,2	21,9	22,6	20,9	20,5	20,8	17,3	17,8	19,1	17,9	18,6
2001 %	21,4	19,9	19,2	20,5	18,9	18,3	19,3	17,1	16,3	17,8	16,1	17,3
2002 %	19,0	15,3	14,8	14,3	14,8	13,6	11,0	10,8	11,1	11,1	11,2	10,7
2003 %	10,9	10,7	10,5	9,6	9,7	9,9	9,1	8,4	8,9	9,2	9,2	9,7

Według stanu na dzień 31.12.2003r. zarejestrowanych w powiecie oświęcimskim było 1021 absolwentów szkół, którzy stanowili 9,4 % ogółu bezrobotnych zarejestrowanych w powiecie oświęcimskim.

Tabela nr 8. Liczba bezrobotnych absolwentów w poszczególnych miesiącach 2003r. z podziałem na wykształcenie

<i>Miesiące</i>	<i>I</i>	<i>II</i>	<i>III</i>	<i>IV</i>	<i>V</i>	<i>VI</i>	<i>VII</i>	<i>VIII</i>	<i>IX</i>	<i>X</i>	<i>XI</i>	<i>XII</i>
Absolwenci	821	858	849	814	796	530	767	866	909	880	904	1021
z wykształceniem wyższym	171	184	167	156	161	131	161	184	161	152	152	194
z wykształceniem średnim zawodowym oraz policealnym	197	194	191	181	168	259	321	334	331	298	294	340
z wykształceniem ogólnokształcącym	112	119	114	101	108	62	109	139	146	144	142	158
z wykształceniem zawodowym	298	319	331	331	313	49	134	157	209	230	259	272
pozostali	43	42	46	45	46	29	42	52	62	56	57	57

Wykres nr 4. Bezrobocie wśród absolwentów w powiecie oświęcimskim



- Liczba absolwentów w poszczególnych miesiącach 2003r.
- Liczba absolwentów z wykształceniem wyższym.
- Liczba absolwentów z wykształceniem zasadniczym zawodowym.

Na **10866** osób zarejestrowanych w powiecie oświęcimskim wg stanu na dzień 31.12.2003r.:

- około **33,9%** to osoby w przedziale wiekowym 18-24 lata,
- około **41,4 %** to osoby z wykształceniem zawodowym
- około **24,3 %** to osoby z nie posiadające jeszcze doświadczenia zawodowego.

Tabela nr 9. Struktura bezrobotnych w poszczególnych kwartałach oraz procentowy udział poszczególnych grup bezrobotnych w ogólnej ich liczbie w 2003r.

Wyszczególnienie		I kwartał	%	II kwartał	%	III kwartał	%	IV kwartał	%
Wiek	15 - 17 lat	0	-	8	0,09	29	0,3	0	-
	18 - 24	3911	35,1	3682	34,7	3672	35,4	3686	33,9
	25 - 34	3092	27,7	2874	27,1	2822	27,2	2994	27,5
	35 - 44	2311	20,7	2214	20,9	2078	20,0	2224	20,5
	45 - 54	1677	15,1	1670	15,8	1608	15,5	1778	16,4
	55 - 59	131	1,2	125	1,2	135	1,3	155	1,4
	60 - 64 lata	24	0,2	26	0,21	25	0,24	29	0,3
Wykształcenie	Wyższe	497	4,5	505	4,8	544	5,2	580	5,3
	Policealne i średnie zawodowe	2530	22,7	2542	24,0	2495	24,1	2533	23,3
	Średnie ogólnokształcące	734	6,6	758	7,2	790	7,6	809	7,5
	Zasadnicze zawodowe	4791	43,0	4398	41,4	4261	41,1	4499	41,4
	Podstawowe i niepełne podstawowe	2594	23,2	2396	22,6	2279	22,0	2445	22,5
Staż pracy ogółem	Do 1 roku	3926	35,2	3641	34,4	3439	33,2	3510	32,3
	1 - 5	1735	15,6	1697	16,0	1624	15,7	1683	15,5
	5 - 10	988	8,9	909	8,6	895	8,6	987	9,1
	10 - 20	1177	10,6	1113	10,5	1024	9,9	1184	10,9
	20 - 30	728	6,5	728	6,8	678	6,5	794	7,3

	30 lat i więcej	48	0,4	50	0,5	46	0,4	66	0,6
	bez stażu	2544	22,8	2461	23,2	2663	25,7	2642	24,3
Czas pozostawania bez pracy	do 1 miesiąca	672	6,2	942	8,9	966	9,3	970	8,9
	1 – 3 miesięcy	1430	12,8	986	9,3	1246	12,0	1550	14,3
	3 – 6 miesięcy	1703	15,3	1393	13,2	1209	11,7	1530	14,1
	6 – 12 miesięcy	1983	17,7	1965	18,5	1783	17,2	1599	14,7
	12 – 24 miesiące	2178	19,5	2080	19,6	1889	18,2	1900	17,5
	pow. 24 miesięcy	3180	28,5	3233	30,5	3276	31,6	3317	30,5
	RAZEM	11146		10599		10369		10866	

Największą grupę bezrobotnych zarejestrowanych w powiecie oświęcimskim wg stanu na koniec 2003 roku podobnie jak w roku poprzednim stanowi młodzież w wieku od 18 do 24 lat tj. 33,9 % ogółu bezrobotnych zarejestrowanych w powiecie oświęcimskim.

Najliczniejszą grupę bezrobotnych stanowią bezrobotni bez stażu i posiadający staż pracy do jednego roku, stanowią oni około 56,6 % bezrobotnych.

Wykres nr 5. Bezrobotni według wieku wg stanu na dzień 31.12.2003r.

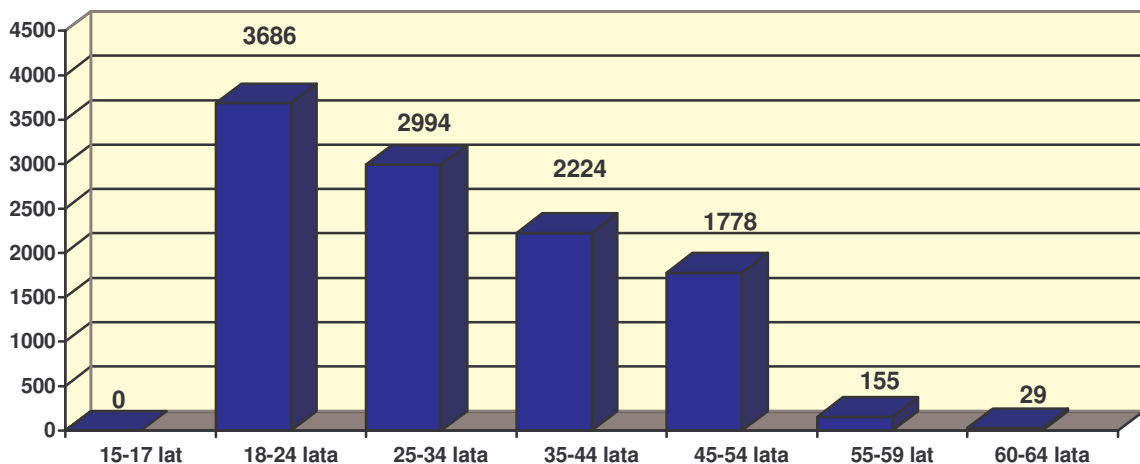
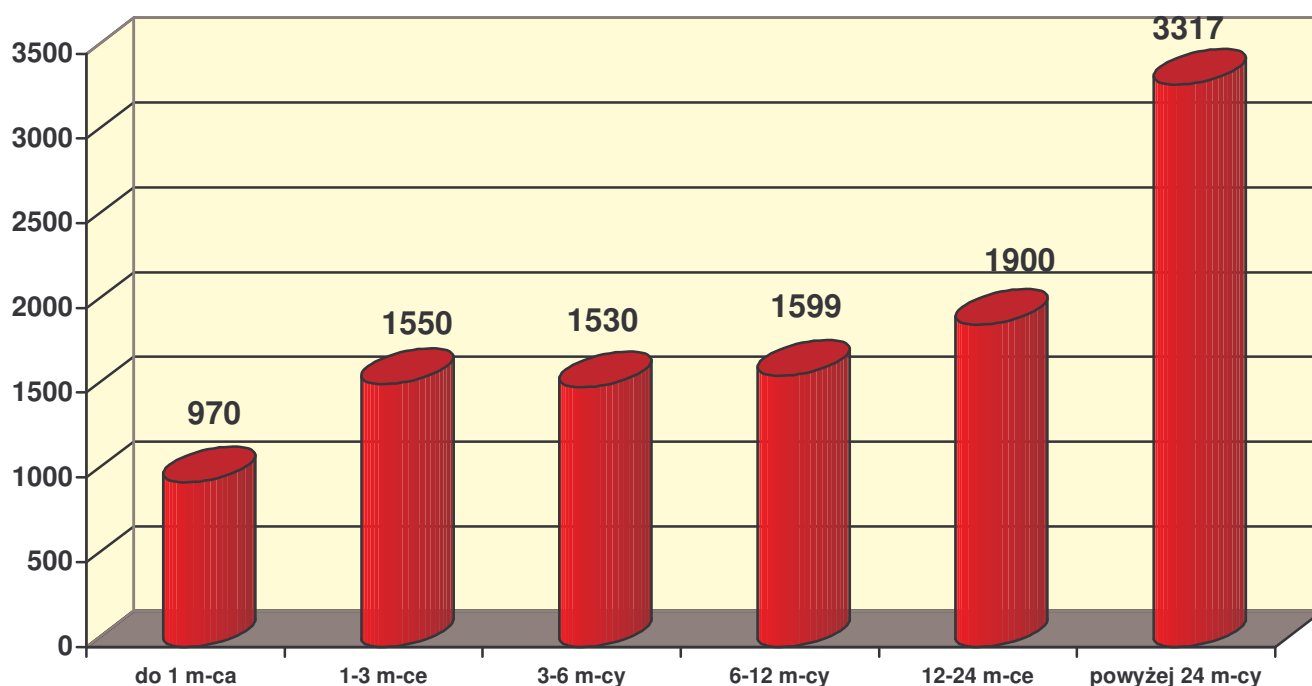


Tabela nr 10. Bezrobotni według czasu pozostawania bez pracy wg stanu na dzień 31.12.2003r. w porównaniu do stanu z dnia 31.12.2002r.

ROK	Do 1 miesiąca	1-3 miesiące	3-6 miesięcy	6-12 miesięcy	12-24 miesiące	Powyżej 24 miesięcy
2002	684	1529	1554	1827	2091	3053
2003	970	1550	1530	1599	1900	3317

Wykres nr 6. Bezrobotni według czasu pozostawania bez pracy wg stanu na dzień 31.12.2003r.

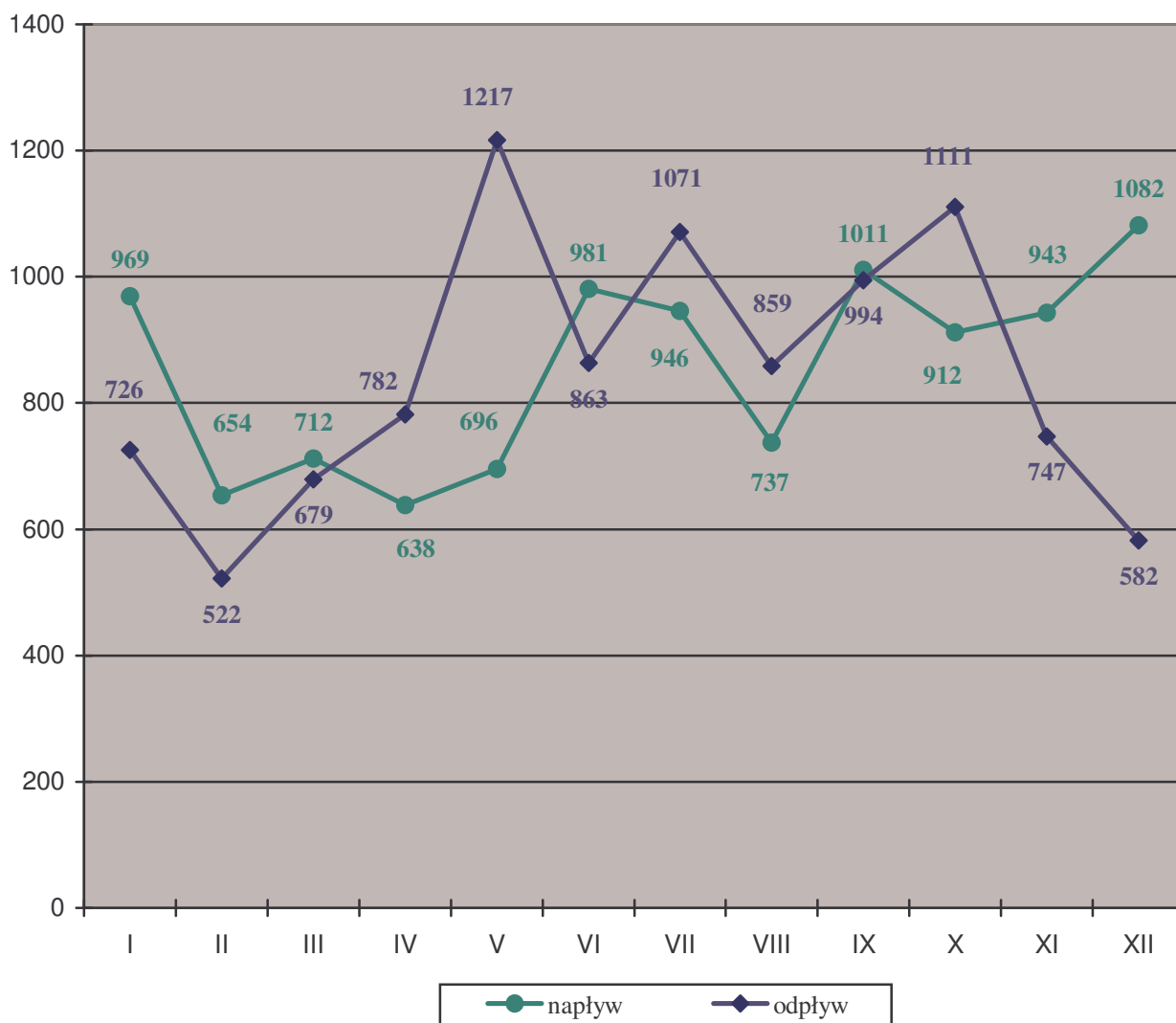


Na stan bezrobotnych ma wpływ zarówno liczba nowo zarejestrowanych, jak i liczba osób, które zostaną wyrejestrowane.

Tabela nr 11. „Napływ” i „odpływ” bezrobotnych w 2003r.

Miesiące	I.	II.	III.	IV.	V.	VI.	VII.	VIII.	IX.	X.	XI.	XII.	Razem
„Napływ” bezrobotnych	969	654	712	638	696	981	946	737	1011	912	943	1082	10281
„Odpływ” bezrobotnych	726	522	679	782	1217	863	1071	859	994	1111	747	582	10153
Przyrost	243	132	33			118			17		196	500	128
Spadek				-144	-521		-125	-122		-199			

Wykres nr 7., „Napływ” i „odpływ” bezrobotnych w 2003 roku



Łącznie w 2003 roku wyłączono z ewidencji 10153 osoby, z czego:

- około **54,2 %** to osoby podejmujące pracę,
- około **29,7 %** to osoby, które nie potwierdziły gotowości do podjęcia pracy,
- około **16,1 %** inne (rozpoczęcie nauki, stażu, szkolenia).

Największy „odpływ” bezrobotnych miał miejsce w II kwartale 2003r., co związane jest ogólnie z sezonowością pracy oraz podjęciem pracy w ramach przyznawanych środków z Funduszu Pracy.

Wykres nr 8. Liczba bezrobotnych wyłączonych z ewidencji w tym podejmujący pracę w 2003 roku

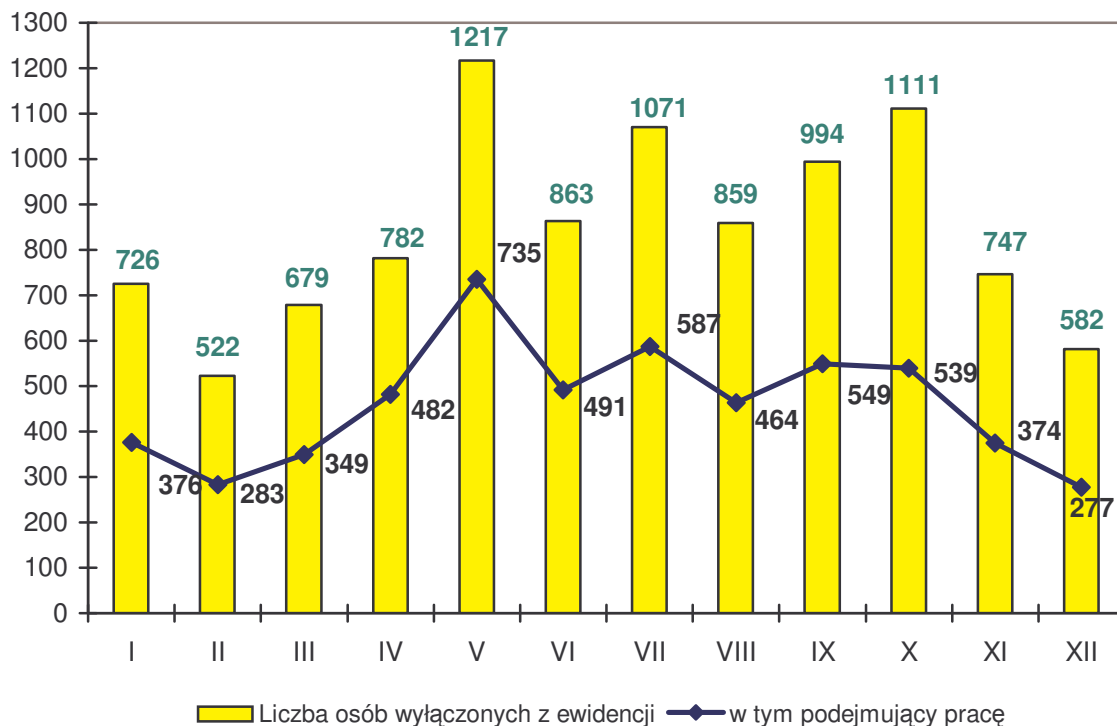


Tabela nr 12. Liczba bezrobotnych wyłączonych z ewidencji w tym podejmujący pracę w 2003r.

Miesiące	I.	II.	III.	IV.	V.	VI.	VII.	VIII.	IX.	X.	XI.	XII.
Liczba osób wyłączonych z ewidencji	726	522	679	782	1217	863	1071	859	994	1111	747	582
W tym podejmujący pracę	376	283	349	482	735	491	587	464	549	539	374	277
W tym pracę subsydiowaną	104	22	6	152	270	136	181	170	161	69	120	32

Tabela nr 13. Liczba osób pobierających zasiłki i świadczenia przedemerytalne w poszczególnych miesiącach 2003 roku

Miesiące	I	II	III	IV	V	VI	VII	VIII	IX	X	XI	XII
Zasiłki przedemerytalne	1766	1757	1742	1737	1718	1712	1701	1691	1670	1672	1661	1649
Świadczenia przedemerytalne	1236	1234	1241	1234	1239	1325	1347	1348	1350	1378	1410	1598

Tabela nr 14. Bilans osób zarejestrowanych w PUP w Oświęcimiu wg stanu na dzień 31.12.2003r.

Wyszczególnienie	Liczba osób
Bezrobotni	10866
Poszukujący pracy	297
Zasiłki przedemerytalne	1649
Świadczenia przedemerytalne	1598
SUMA	14410

Tabela nr 15. Ilość bezrobotnych w podziale ze względu na wiek według stanu na 31.12.2003 r. w poszczególnych gminach powiatu oświęcimskiego

Wyszczególnienie	Wiek							SUMA
	15-17	18-24	25-34	35-44	45-54	55-59	60-64	
Powiat Oświęcimski	0	3686	2994	2224	1778	155	29	10866
Brzeszcze	0	462	290	206	188	19	2	1167
Chełmek	0	286	242	199	140	11	0	878
Osiek	0	217	130	89	61	3	2	502
Oświęcim – miasto	0	1040	930	716	588	50	11	3335
Oświęcim-gmina	0	312	262	183	122	13	2	894
Polanka Wielka	0	93	53	38	19	0	0	203
Przeciszów	0	192	124	66	40	2	2	435
Zator	0	238	212	138	134	9	3	734
Kęty – miasto	0	493	457	357	330	33	4	1674
Kęty – gmina	0	353	294	232	147	15	3	1044

Tabela nr 16. Ilość bezrobotnych w podziale ze względu na poziom wykształcenia według stanu na 31.12.2003 r. w poszczególnych gminach powiatu oświęcimskiego

Wyszczególnienie	Wykształcenie				
	wyższe	policealne i średnie zawodowe	średnie ogólnokształcące	zasadnicze zawodowe	podstawowe i niepełne podstawowe
Powiat Oświęcimski	580	2533	809	4499	2445
Brzeszcze	87	298	64	462	256
Chelmek	52	246	58	361	161
Osiek	16	113	23	252	98
Oświęcim – miasto	187	772	306	1224	846
Oświęcim-gmina	43	225	70	395	161
Polanka Wielka	11	67	13	90	22
Przeciszów	24	96	49	191	84
Zator	29	175	32	307	191
Kęty – miasto	95	343	147	693	396
Kęty – gmina	36	198	56	524	230

Tabela nr 17. Ilość bezrobotnych w podziale ze względu na staż pracy według stanu na 31.12.2003 r. w poszczególnych gminach powiatu oświęcimskiego

Wyszczególnienie	Staż pracy w latach						
	do 1 roku	1-5	5-10	10-20	20-30	30 lat i więcej	bez stażu
Powiat Oświęcimski	3510	1683	987	1184	794	66	2642
Brzeszcze	319	200	111	122	76	3	336
Chelmek	205	106	106	146	114	14	187
Osiek	111	105	62	70	29	0	125
Oświęcim – miasto	931	561	345	413	321	21	743
Oświęcim-gmina	226	149	103	133	60	5	218
Polanka Wielka	48	44	19	21	16	0	55
Przeciszów	113	79	46	46	25	3	123
Zator	188	147	83	96	49	3	168
Kęty – miasto	854	164	62	84	73	14	423
Kęty – gmina	515	128	50	53	31	3	264

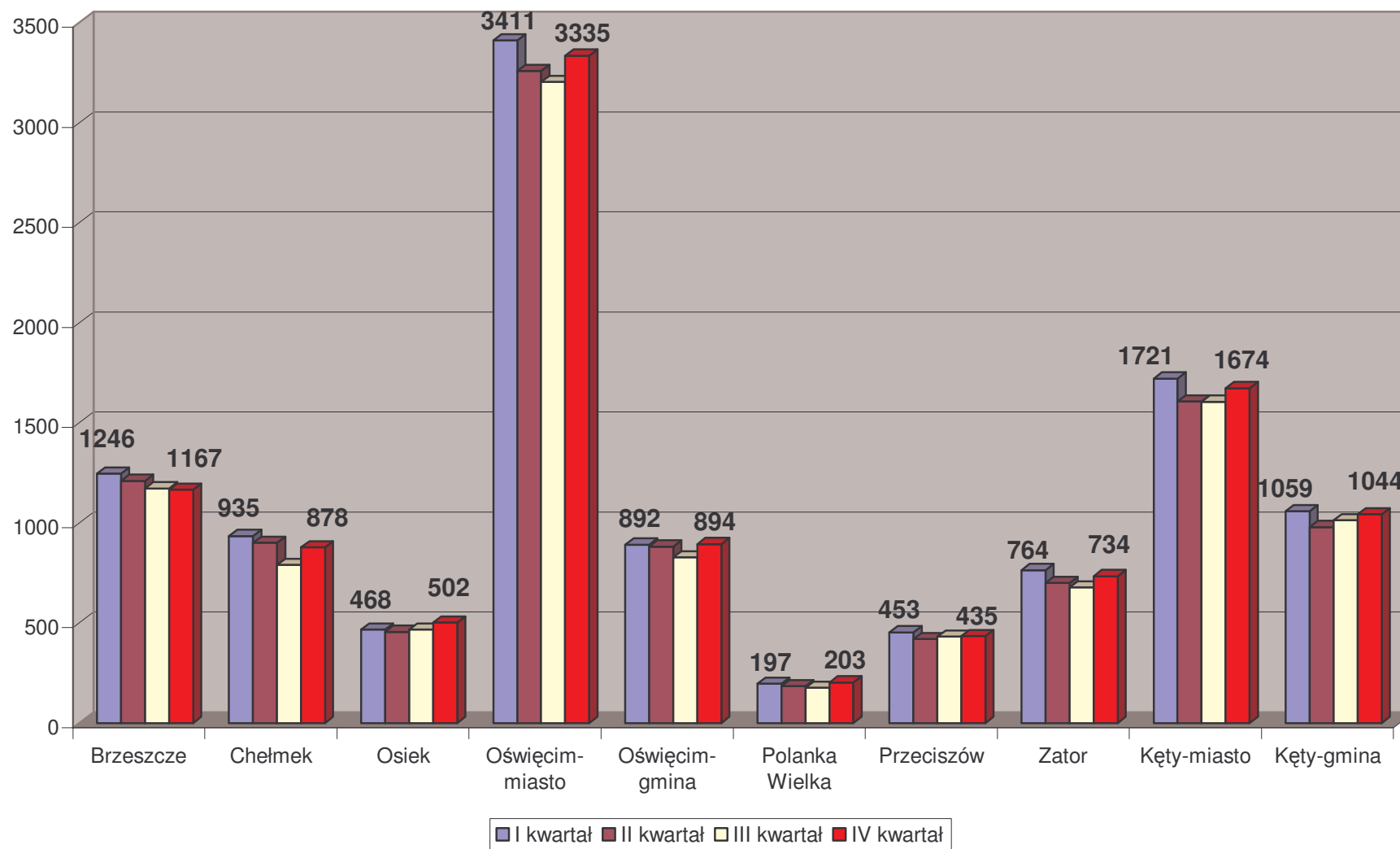
Tabela nr 18. Ilość bezrobotnych w podziale ze względu na czas pozostawania bez pracy według stanu na 31.12.2003 r w poszczególnych gminach powiatu oświęcimskiego

Wyszczególnienie	Czas pozostawania bez pracy w miesiącach					
	do 1	1-3	3-6	6-12	12-24	pow. 24
Powiat Oświęcimski	970	1550	1530	1599	1900	3317
Brzeszcze	103	192	155	190	206	321
Chelmek	122	142	127	139	172	176
Osiek	48	67	81	78	80	148
Oświęcim – miasto	295	468	461	503	586	1022
Oświęcim-gmina	88	143	111	142	161	249
Polanka Wielka	21	33	32	37	30	50
Przeciszów	31	59	69	54	70	152
Zator	52	117	98	99	133	235
Kęty – miasto	127	207	243	217	299	581
Kęty – gmina	83	122	153	140	163	383

Tabela nr 19. Ilość bezrobotnych z uwzględnieniem kobiet, osób z prawem do zasiłku, w wieku 18-24 lat i absolwentów według stanu na 31.12.2003r. w poszczególnych gminach powiatu oświęcimskiego

Wyszczególnienie	Ogółem bezrobotnych	Kobiety	Z prawem do zasiłku	W wieku 18-24 lata	Absolwenci
Powiat Oświęcimski	10866	8268	1053	3686	1021
Brzeszcze	1167	709	118	462	128
Chelmek	878	539	118	286	75
Osiek	502	266	48	217	54
Oświęcim – miasto	3335	1858	294	1040	284
Oświęcim-gmina	894	527	89	312	103
Polanka Wielka	203	129	20	93	28
Przeciszów	435	266	41	192	59
Zator	734	419	38	238	62
Kęty – miasto	1674	952	172	493	100
Kęty – gmina	1044	603	115	353	128

Wykres nr 9. Ilość bezrobotnych w gminach powiatu oświęcimskiego w poszczególnych kwartałach 2003r.



II. Obsługa osób bezrobotnych, poszukujących pracy, uprawnionych do zasiłków i świadczeń przedemerytalnych oraz aktywizacja zawodowa osób niepełnosprawnych

Osoby zgłaszające się do Urzędu zostają zarejestrowane po złożeniu niezbędnych dokumentów: dowodu osobistego, świadectwa szkolnego, zaświadczenia o dodatkowych kwalifikacjach, świadectw pracy, orzeczenia o stopniu niepełnosprawności i innych niezbędnych dokumentów do ustalenia uprawnień. Po zakończeniu rejestracji wypełnione kartoteki przekazywane są do rejestracji komputerowej i zgłaszane do ubezpieczeń w systemie PŁATNIK. W ciągu 2003r. w Powiatowym Urzędzie Pracy w Oświęcimiu zarejestrowało się 10.281 osób.

Osoby bezrobotne i poszukujące pracy zobowiązane są do potwierdzania gotowości do podjęcia pracy w terminach wyznaczonych przez Urząd branżach:

- osób z prawem do zasiłku dla bezrobotnych,
- osób uprawnionych do zasiłku i świadczenia przedemerytalnego,
- osób bez prawa do zasiłku
- osób bez prawa do zasiłku, pobierających zasiłki rodzinne / pielęgnacyjne,
- osób niepełnosprawnych.

Liczba osób zarejestrowanych na dzień 31.12.2003r. w Powiatowym Urzędzie Pracy w Oświęcimiu wynosiła:

- 10.866 bezrobotnych,
- 297 poszukujących pracy,
- 1.649 uprawnionych do zasiłku przedemerytalnego,
- 1.598 uprawnionych do świadczenia przedemerytalnego.

Łącznie do comiesięcznej obsługi w 2003r. pozostawało około 14.400 osób (około 600 osób dziennie), którym wydano:

- 24.652 decyzji administracyjnych,
- 28.025 zaświadczeń (celem przedłożenia w Ośrodkach Pomocy Społecznej, Sądach, Spółdzielniach Mieszkaniowych, Bankach i innych),

Ponadto w 2003r Urząd wydał około 4200 zaświadczeń o wysokości pobranych świadczeń służących do naliczenia kapitału początkowego. Wynikiem współpracy z partnerami rynku pracy było wydanie około 1200 pisemnych odpowiedzi na wnioski o udostępnienie danych dotyczących osób zarejestrowanych w tutejszym Urzędzie Pracy.

Uprawnione osoby bezrobotne objęte są ubezpieczeniem zdrowotnym, czego wynikiem jest wydanie w 2003r.:

- 829 legitymacji ubezpieczeniowych dla bezrobotnych,
- 475 legitymacji ubezpieczeniowych dla członków rodzin

W 2003r. wyłączonych z ewidencji zostało 10.153 osób, których akta przekazywane są do urzędowego archiwum.

Aktywizacja zawodowa osób niepełnosprawnych

Ilość osób niepełnosprawnych na dzień 31.12.2003 roku zarejestrowanych w Powiatowym Urzędzie Pracy w Oświęcimiu wynosi 464 osoby. Z liczby tej: 263 to osoby posiadające status bezrobotnego, w tym 20 uprawnionych do zasiłku dla bezrobotnych, 201 to osoby o statusie poszukujących pracy.

Tabela nr 20. Liczba osób niepełnosprawnych stan na dzień 31.12.2003r. w porównaniu do 31.12.2002r.

Wyszczególnienie	2002	2003
Bezrobotni	165	263
Poszukujący pracy	211	201
Ogółem	376	464

Tabela nr 21. Liczba osób niepełnosprawnych stan na 31.12.2003r.

Wyszczególnienie	Razem	Kobiety
Bezrobotni	263	127
Poszukujący pracy	201	63
Ogółem	464	190

Tabela nr 22. Podział niepełnosprawnych zarejestrowanych w PUP Oświęcim na dzień 31.12.2003r.

Wyszczególnienie	<i>Bezrobotni</i>	<i>Poszukujący pracy</i>	<i>Suma</i>
Zarejestrowani z umiarkowanym i znacznym stopniem niepełnosprawności:	45	64	109
w tym długotrwale bezrobotni pozostający w ewidencji powyżej 24 miesięcy	18	24	42
- z umiarkowanym stopniem niepełnosprawności	16	19	35
- ze znacznym stopniem niepełnosprawności	2	5	7

Zatrudnienie osób niepełnosprawnych

W 2003 r. urząd pracy posiadał 71 ofert pracy dla osób posiadających orzeczenie o niepełnosprawności.

III. Organizacja i zarządzanie

III.1 Struktura organizacyjna

W strukturze organizacyjnej PUP w Oświęcimiu komórkami organizacyjnymi są działy:

1. Dział Pośrednictwa, Poradnictwa i Rynku Pracy,
2. Dział Informacji, Ewidencji i Świadczeń,
3. Dział Finansowo – Księgowy,
4. Dział Organizacyjno – Administracyjny.

Filia jest wyodrębnioną organizacyjnie częścią PUP w Oświęcimiu realizującą ustawowe zadania komórek organizacyjnych na obszarze gminy Kęty.

W skład Filii wchodzi:

- Stanowisko ds. pośrednictwa i poradnictwa,
- Stanowisko ds. obsługi Funduszu Pracy,
- Stanowisko ds. organizacyjno- administracyjnych,
- Stanowisko ds. informacji, ewidencji i świadczeń.

III.2 Zatrudnienie w Powiatowym Urzędzie Pracy w Oświęcimiu

Według stanu na dzień 31.12.2003 r. w PUP w Oświęcimiu zatrudnionych było 61 osób, w tym 17 osób w ramach robót publicznych.

Tabela nr 23. Wykształcenie zatrudnionych w PUP w Oświęcimiu pracowników według stanu na dzień 31.12.2002r. oraz 31.12.2003r.

Wykształcenie pracowników PUP	Ogółem	Wyższe	Policealne i średnie zawodowe	Średnie ogólnokształcące	Zasadnicze zawodowe
Rok					
2002	54	18	25	8	3
2003	61	29	23	7	2

Tabela nr 24. Ilość zatrudnionych pracowników w PUP w Oświęcimiu (w etatach), według stanu na 31 grudnia

Zatrudnienie							
Rok	1998		1999	2000	2001	2002	2003
Wyszczególnienie	RUP Oświęcim	RUP Kęty	PUP Oświęcim	PUP Oświęcim	PUP Oświęcim	PUP Oświęcim	PUP Oświęcim
Faktyczne zatrudnienie (w przeliczeniu na pełny etat)	23	21	43	40,5	41,5	39	41
Zatrudnienie w ramach PFRON-u i Funduszu Pracy (w przeliczeniu na pełny etat)	18	14	22	4	6	12	17
Razem	41	35	65	44,5	47,5	51	58

Tabela nr 25. Ilość obsługiwanych osób zarejestrowanych w PUP w Oświęcimiu

Zatrudnienie							
Ogółem osoby korzystające z usług PUP według stanu na dzień:	31.12.1998		31.12.1999	31.12.2000	31.12.2001	31.12.2002	31.12.2003
	RUP Oświęcim	RUP Kęty	PUP Oświęcim	PUP Oświęcim	PUP Oświęcim	PUP Oświęcim	PUP Oświęcim
Bezrobotni i poszukujący pracy	3787	2667	8064	9468	11278	11055	11163
Osoby z prawem do zasiłków i świadczeń przedemerytalnych	1282	1105	2707	1981	2911	2998	3247
Razem	5069	3772	10771	11449	14189	14053	14410

Liczby określające osoby korzystające z usług PUP nie ujmują pracodawców korzystających z usług urzędu.

Tabela nr 26. Liczba osób zarejestrowanych w PUP Oświęcim przypadających na jeden etat

31.12.1998	31.12.1998	31.12.1999	31.12.2000	31.12.2001	31.12.2002	31.12.2003
RUP Oświęcim	RUP Kęty	PUP Oświęcim	PUP Oświęcim	PUP Oświęcim	PUP Oświęcim	PUP Oświęcim
124	108	166	257	299	275	248

III.3 Administrowanie systemem informatycznym

W 2003 roku zakupiono w ramach ustawy o zamówieniach publicznych dwadzieścia komputerów oraz sześć drukarek (dwie atramentowe, cztery laserowe). Obecnie posiadamy sprzęt komputerowy:

- 61 komputerów w tym 30 pracujące w sieci
- 43 drukarki
- 4 skanery

Powiatowy Urząd Pracy posiada dostęp do internetu zarówno w PUP w Oświęcimiu jak i w Filii w Kętach.

Powiatowy Urząd Pracy posiada własną stronę internetową, umożliwiającą bieżący dostęp do informacji związanych z działalnością Urzędu / www.pup.oswiecim.pl

Od miesiąca lipca 2002r. Urząd pracuje na jednolitym systemie informatycznym „PULS”. Aktualnie w związku z przewidywanym wejściem w życie ustawy o promocji zatrudnienia i instytucjach rynku pracy trwają przygotowania do wprowadzenia nowego systemu informatycznego „SYRIUSZ”

IV. Gospodarka finansowa

IV.1 Wykonanie budżetu dział 853 rozdział 85333 - BUDŻET

Grupa wynagrodzenia i pochodne:

-plan wyjściowy	-plan na 31.12.2003r.	-wykonanie
1.018.216,00	1.028.716,00	1.028.715,40
w tym:		
a) odpraw emerytalnych	-	
b) nagród jubileuszowych	27.036,00	
c) inne	-	

Grupa utrzymanie rzeczowe:

-plan wyjściowy	-plan na 31.12.2003r.	-wykonanie
148.096,00	251.126,00	251.126,00

Tabela nr 27.Szczegółowe wydatki obrazuje tabela:

§	Wyszczególnienie	Zadania z sub. i doch. włas.	Zadania powiat. własne	Zadania powiat. zlecone	Razem wykonanie budżetu
4010	Wynagrodzenia osobowe pracowników	8.267,04	148.000,00	643.031,00	799.298,04
4040	Dodatkowe wynagrodzenie roczne	505,92	11.037,00	52.313,00	63.855,92
4110	Składki na ubezpieczenie społeczne	1.51,54	25.957,00	114.581,00	142.049,54
4120	Składki na fundusz pracy	214,90	4.281,00	19.016,00	23.511,90
	Razem wydatki płacowe	10.499,40	189.275,00	828.941,00	1.028.715,40
4210	Zakup materiałów i wyposażenia	1.854,14	9.597,00	61.920,00	73.371,14
4260	Zakup energii	5.597,81	16.993,00	33.540,00	56.130,81
4270	Zakup usług remontowych	585,40	1.592,00	4.959,00	7.136,40
4280	Zakup usług zdrowotnych	214,00	437,00	624,00	1.275,00

4300	Zakup usług pozostałych	6.045,99	14.886,00	36.448,00	57.379,99
4410	Podróże służbowe krajowe	469,26	1.956,20	5.469,00	7.894,46
4430	Różne opłaty i składki	478,00	464,00	8.508,00	9.450,00
4440	Odpisy na zakładowy f-sz św. socj.	4.956,00	9.077,00	24.432,00	38.465,00
4480	Podatek od nieruchomości	0,00	23,80	0,00	23,80
	Razem wydatki rzeczowe	20.200,60	55.026,00	175.900,00	251.126,60
	Ogółem wykonanie	30.700,00	244.301,00	1.004.841,00	1.279.842,00

Zrealizowane dochody Powiatowego Urzędu Pracy:

-plan wyjściowy	-plan na 31.12.2003r.	-wykonanie
41.800,00	48.820,00	49.392,65

Dochody budżetu powiatu to:

- odsetki bankowe,
- prowizja z tytułu ubezpieczania osób na zasiłkach i świadczeniach przedemerytalnych w PZU,
- najem pomieszczeń dla BS Oświęcim,

dział 851, rozdział 85156 - ubezpieczenie zdrowotne bezrobotnych bez prawa do zasiłku

Powiatowy Urząd Pracy w Oświęcimiu wykonuje też zadania z zakresu administracji rządowej **w zakresie odprowadzania składki zdrowotnej za osoby bez prawa do zasiłku.**

-plan wyjściowy	-plan na 31.12.2003r.	-wykonanie
1.407.082,00	1.402.412,00	1.060.992,39

Kwota ta została wydatkowana w następujący sposób:

- § 4130 skł. na ubezp. zdrow. bezrob. bez prawa do zasiłku	1.057.774,83
- § 4580 odsetki od składki zdrowotnej	3.217,56

IV.2 Wykonanie – Fundusz Pracy

dział 853, rozdział 85322 - Fundusz Pracy

IV.2.1 Wpływy

Na dzień 01.01.2003r. stan środków na rachunku bankowym Funduszu Pracy wynosił 2.823.785,13 zł. W drugiej połowie roku 2003 na rachunek Funduszu Pracy PUP w Oświęcimiu wpłynęły środki w łącznej wysokości 24.594.635,41 zł, z czego 24.383.000,00 zł to środki przekazane przez Ministerstwo Gospodarki, Pracy i Polityki Społecznej. Ogółem w 2003r. przekazano przelewy redystrybucyjne z MGP i PS w wysokości 46.619.000,00 zł, a pozostałe dochody zamknęły się kwotą 435.256,87 zł. Tytuły wpływu obrazuje następująca tabela:

Tabela nr 28.Wpływy Funduszu Pracy

Wyszczególnienie	Wykonanie 01.01.- 30.06.2003r.	Wykonanie 01.07.- 31.12.2003r.	Ogółem 2003r.
Środki z MGP i PS	22.236.000,00	24.383.000,00	46.619.000,00
Odsetki bankowe	29.087,38	50.457,03	79.544,41
Splata pożyczek	105.251,68	95.638,84	200.890,52
Odsetki od pożyczek	9.788,27	11.410,87	21.199,14
Odsetki karne	3.176,10	5.365,53	8.541,63
Składka na FP – praca za granicą	2.203,03	509,36	2.712,39
Wpływy z lat ubiegłych	73.940,44	44.508,80	118.449,24
Mylne wpływy	174,56	3.744,98	3.919,54
Razem	22.459.621,46	24.594.635,41	47.054.256,87

IV.2.2 Wydatki

a) pasywne formy przeciwdziałaniu bezrobociu:

Tabela nr 29. Wydatki w 2003r. na pasywne formy przeciwdziałania bezrobociu obrazuje następująca tabela:

Wyszczególnienie	Wykonanie 01.01.- 30.06.2003r.	Wykonanie 01.07.- 31.12.2003r.	Ogółem 2003r
Zasiłki dla bezrobotnych	3.212.778,49	2.690.873,10	5.903.651,59
Zasiłki przedemerytalne	7.177.208,80	6.921.584,85	14.098.793,65
Świadczeni przedemerytalne	8.700.726,49	9.218.337,64	17.919.064,13
Zasiłki ZUS i składki ZUS	1.079.684,47	847.593,28	1.927.277,75
Zasiłki pogrzebowe	13.093,26	25.867,46	38.960,72
Razem	20.183.491,51	19.704.256,33	39.887.747,84

b) inne wydatki nielimitowane

Tabela nr 30. Inne wydatki nielimitowane

Wyszczególnienie	Wykonanie 01.01.- 30.06.2003r.	Wykonanie 01.07.- 31.12.2003r.	Ogółem 2003r.
Dodatki dla opiekunów praktyk	11.909,11	1.899,45	13.808,56
<i>KRUS</i>	653,50	719,30	1.372,80
Koszty sądowe /bez kosztów egzekucji dotyczących udzielonych pożyczek/	17,00	-	17,00
Odsetki za nieterminowe realizowanie zobowiązań	217,60	7.329,25	7.546,85*
Razem	12.797,21	9.948,00	22.745,21

* 1/ w miesiącu lutym 2003r. nastąpiły opóźnienia w przekazaniu środków z MGP i PS w Warszawie. W pierwszej kolejności przekazano środki na wypłatę zasiłków do banków spółdzielczych w Kętach i Oświęcimiu oraz na ROR-y. W związku z powyższym nastąpiło opóźnienie w zapłacie składek ZUS - 217,60 zł,

2/ w miesiącu wrześniu 2003r. nastąpiły opóźnienia w przekazaniu środków z MGP i PS w Warszawie. W pierwszej kolejności przekazano środki na wypłatę zasiłków do banków spółdzielczych w Kętach i Oświęcimiu oraz na ROR-y. W związku z powyższym nastąpiło opóźnienie w zapłacie podatku do US - 1.432,70 zł,

3/ w miesiącu wrześniu i październiku 2003r. w związku z wygranym procesem z ZUS przez klienta urzędu o uznanie jednego z okresów zatrudnienia wypłacono zaległe świadczenie przedemerytalne wraz z odsetkami. Wysokość odsetek - 5.896,55 zł.

c) aktywne formy przeciwdziałaniu bezrobociu:

Plan wydatków na aktywne formy przeciwdziałaniu bezrobociu ustalony został na 2003r. decyzją Ministra Pracy i Polityki Społecznej w wysokości 6.278.800,00 zł,
w tym:

- na refundacje wynagrodzeń pracowników młodocianych - 923.700,00
- na pozostałe aktywne formy przeciwdziałania bezrobociu - 5.355.100,00

Wydatki 2003r. prezentują poniższe tabele:

Tabela nr 31. Refundacje wynagrodzeń pracowników młodocianych

Wyszczególnienie	Wykonanie 01.01.- 30.06.2003r.	Wykonanie 01.07.- 31.12.2003r.	Ogółem 2003r.
Refundacje wynagrodzeń pracowników młodocianych	351.884,34	468.592,04	820.476,38

Tabela nr 32. Pozostałe aktywne formy przeciwdziałania bezrobociu

Wyszczególnienie	Wykonanie 01.01.- 30.06.2003r.	Wykonanie 01.07.- 31.12.2003r.	Ogółem 2003r.
Prace interwencyjne	139.053,76	719.894,13	858.947,89
Roboty publiczne	262.370,66	1.702.183,85	1.964.554,51
Umowy absolwenckie	91.379,62	236.623,53	328.003,15
Stypendia stażowe	264.933,18	784.052,12	1.048.985,30
Szkolenia	99.269,74	107.578,01	206.847,75
Programy specjalne	-	220.083,51	220.083,51
Pożyczki dla bezrobotnych	10.000,00	562.000,00	572.000,00
Koszty obsługi sądowej pożyczek	380,32	2,10	382,42
Prace społecznie użyteczne	25.039,08	58.110,85	83.149,93
Razem	892.426,36	4.390.528,10	5.282.954,46

d) pozostałe wydatki limitowane:

Na finansowanie zadań fakultatywnych przyznano na 2003r. kwotę 345.100,00zł.
Wydatki obrazuje poniższa tabela:

Tabela nr 33. Pozostałe wydatki limitowane

Wyszczególnienie	Wykonanie 01.01.- 30.06.2003r.	Wykonanie 01.07.- 31.12.2003r.	Ogółem 2003r.
Opłaty pocztowe	60.995,67	71.833,03	132.828,70
Prowizje bankowe	24.552,76	23.350,55	47.903,31
Utrzymanie i rozwój systemu informatycznego	33.531,35	81.875,67	115.407,02
Poradnictwo zawodowe	-	4.998,46	4.998,46
Zakup druków	4.364,55	1.122,40	5.486,95
Kluby pracy	-	26.776,62	26.776,62
Szkolenie kadr urzędu	1.100,00	9.678,00	10.778,00
Razem	124.544,33	219.634,73	344.179,06