

Ranking
zawodów deficytowych i nadwyżkowych
w województwie śląskim
w I półroczu 2009 roku

Przedruk w całości lub w części
oraz wykorzystanie danych statystycznych w druku
dozwolone wyłącznie z podaniem źródła

Opracowanie:

Tomasz Górski

Spis treści:

| | |
|---|----|
| 1. Wstęp..... | 5 |
| 2. Bezrobocie w województwie śląskim | 7 |
| 3. Analiza bezrobocia według zawodów (grup zawodów) | 16 |
| 3.1. Struktura bezrobotnych według grup zawodów | 16 |
| 3.2. Napływ bezrobotnych według zawodów | 24 |
| 4. Analiza ofert pracy według zawodów | 33 |
| 5. Bezrobotni według rodzaju działalności ostatniego miejsca pracy oraz oferty pracy..... | 40 |
| 6. Analiza zawodów deficytowych i nadwyżkowych | 42 |
| 6.1. Ranking zawodów według wskaźnika szansy uzyskania oferty pracy | 42 |
| 6.2. Ranking zawodów deficytowych | 47 |
| 6.3. Ranking zawodów nadwyżkowych | 56 |
| 6.4. Zawody generujące długotrwałe bezrobocie | 61 |

Aneks statystyczny

Spis tablic:

T-I/W-1. Bezrobotni według zawodów w województwie śląskim (agregacja wg specjalności - kod 6-cyfrowy). Stan w końcu I półrocza 2009 roku

T-I/W-1a. Struktura bezrobotnych według grup zawodów w województwie śląskim (agregacja wg grup dużych - kod 2-cyfrowy i elementarnych - kod 4-cyfrowy). Stan w końcu I półrocza 2009 roku

T-I/W-2. Napływ bezrobotnych według zawodów w województwie w I półroczu 2009 roku (agregacja wg specjalności - kod 6-cyfrowy).

T-I/P-2a. Struktura napływu bezrobotnych według grup zawodów w województwie śląskim w I półroczu 2008 roku (agregacja wg grup dużych - kod 2-cyfrowy i elementarnych - kod 4-cyfrowy).

T-I/W-3. Oferty pracy według zawodów w województwie śląskim w I półroczu 2009 roku (agregacja wg specjalności - kod 6-cyfrowy).

T-I/W-3a. Struktura ofert pracy według grup zawodów w województwie śląskim w I półroczu 2009 roku (agregacja wg grup dużych - kod 2-cyfrowy i elementarnych - kod 4-cyfrowy).

T-I/W-4. Zawody deficytowe i nadwyżkowe w województwie śląskim w I półroczu 2009 roku (agregacja wg specjalności - kod 6-cyfrowy).

T-I/W-5. Ranking zawodów deficytowych i nadwyżkowych w województwie śląskim w I półroczu 2009 roku (agregacja wg grup dużych - kod 2-cyfrowy).

T-I/W-6. Ranking zawodów deficytowych i nadwyżkowych w województwie śląskim w I półroczu 2009 roku (agregacja wg grup elementarnych - kod 4-cyfrowy).

T-I/W-7. Ranking zawodów generujących długotrwale bezrobocie w województwie śląskim w I półroczu 2009 roku (agregacja wg grup dużych - kod 2-cyfrowy).

T-I/W-8. Ranking zawodów generujących długotrwale bezrobocie w województwie śląskim w I półroczu 2009 roku (agregacja wg grup elementarnych - kod 4-cyfrowy).

T-I/W-9. Bezrobotni wg rodzaju działalności ostatniego miejsca pracy oraz oferty pracy w województwie śląskim w I półroczu 2009 roku.

T-I/W-9a. Struktura bezrobotnych i ofert pracy według EKD w województwie śląskim w I półroczu 2009 roku.

T-I/W-10. Ranking zawodów zgłoszonych w ofertach pracy w województwie śląskim w I półroczu 20079 roku ze względu na wskaźnik szansy uzyskania oferty (agregacja wg grup dużych - kod 2-cyfrowy).

T-I/W-11 Ranking zawodów zgłoszonych w ofertach pracy w województwie śląskim w I półroczu 2009 roku ze względu na wskaźnik szansy uzyskania oferty (agregacja wg grup elementarnych - kod 4-cyfrowy).

1. Wstęp

Głównym celem badania zawodów nadwyżkowych i deficytowych jest stworzenie ich rankingów, które stanowią narzędzie dla monitoringu, czyli procesu systematycznego śledzenia zjawisk zachodzących na rynku pracy. Monitoring pozwala na formułowanie ocen i wniosków dla systemu kształcenia zawodowego i szkolenia bezrobotnych i ma służyć lepszemu dopasowaniu kwalifikacji osób poszukujących pracy do oczekiwań pracodawców.

Źródłem danych do opracowania tego raportu są raporty powiatowych urzędów pracy.

Niniejsze opracowanie zawiera analizę skali i struktury bezrobocia w zawodach oraz popytu na pracę dla poszczególnych zawodów z punktu widzenia zgłaszanych ofert pracy. Bada także zawody wykazujące deficytowość lub nadwyżkę pracowników oraz określa kierunki zmian w odniesieniu do zawodów wywierających największy wpływ na rynek pracy. Zawody deficytowe i nadwyżkowe zostały wyznaczone w oparciu o następujące mierniki:

- średnią miesięczną nadwyżkę (deficyt) podaży siły roboczej w zawodzie,
- wskaźnik intensywności nadwyżki (deficytu) zawodów,
- wskaźnik szansy uzyskania oferty w zawodzie,
- wskaźnik długotrwałego bezrobocia w zawodzie,
- wskaźniki struktury bezrobotnych według zawodów,
- wskaźniki struktury bezrobotnych według PKD,
- wskaźniki struktury ofert pracy według zawodów,
- wskaźniki struktury ofert pracy według PKD.

Zawód deficytowy to zawód na który występuje na rynku pracy wyższe zapotrzebowanie niż liczba osób poszukujących pracy w tym zawodzie.

Zawód nadwyżkowy to zawód, na który występuje na rynku pracy mniejsze zapotrzebowanie niż liczba osób poszukujących pracy w tym zawodzie.

Miarą nadwyżkowości/deficytowości zawodu jest **wskaźnik intensywności nadwyżki (deficytu) zawodu** określony jako iloraz średniej miesięcznej liczby ofert pracy zgłoszonych w analizowanym okresie do średniej miesięcznej liczby zarejestrowanych w tym okresie bezrobotnych.

Przyjęto, że **zawodem nadwyżkowym** określa się zawód, dla którego wartość wskaźnika intensywności nadwyżki (deficytu) zawodu jest mniejsza od 0,9; dla zawodu deficytowego wartość wskaźnika jest większa od 1,1. Zawody, dla których wartość wskaźnika jest większa lub równa 0,9 i mniejsza lub równa 1,1 określa się jako zawody zrównoważone (wykazujące równowagę na rynku pracy).

Powyższa analiza stawia sobie za cel:

- zbadanie skali i struktury bezrobocia w zawodach, które wymienia klasyfikacja;

- zbadanie popytu na pracę dla poszczególnych zawodów z punktu widzenia ofert pracy zgłaszanych do powiatowych urzędów pracy;
- wyznaczenie zawodów nadwyżkowych i deficytowych metodą określonych wskaźników oraz w liczbach bezwzględnych;
- określenie kierunków zmian w odniesieniu do zawodów wywierających największy wpływ na rynek pracy.

Dane wykorzystane w niniejszej analizie są gromadzone w okresach półrocznych w załączniku nr 2 i 3 do sprawozdania MPiPS 01. Analizą zostały objęte dane gromadzone od początku 2008 roku agregowane zgodnie z *Klasyfikacją zawodów i specjalności* wprowadzoną Rozporządzeniem Ministra Gospodarki i Pracy z dnia 8 grudnia 2004 roku (Dz. U. nr 265, poz. 2644)

Klasyfikacja jest pięciopoziomowym, hierarchicznie usystematyzowanym zbiorem zawodów i specjalności występujących na rynku pracy. Jej struktura obejmuje 10 wielkich grup zawodowych, 30 dużych, 116 średnich i 392 elementarnych, które obejmują w sumie 2 056 zawody i specjalności¹.

Bezrobotni, którzy poprzednio pracowali, są klasyfikowani według zawodu wskazanego przez nich jako podstawa przy poszukiwaniu pracy i do wykonywania której mają odpowiednie kwalifikacje potwierdzone świadectwem szkolnym lub innym dokumentem bądź odpowiedni staż pracy (minimum 1 rok w tym samym zawodzie).

Grupa bezrobotnych bez zawodu obejmuje osoby nie spełniające jednocześnie obu warunków:

- nie posiadają dyplomu ukończenia kształcenia szkolnego lub kursowego,
- nie posiadają udokumentowanej ciągłości pracy w okresie minimum 1 roku w tym samym zawodzie.

W związku z powyższym w grupie tej umieszczana jest część osób legitymujących się wykształceniem podstawowym, gimnazjalnym, a także średnim ogólnokształcącym.

¹ Wszystkim pozycjom struktury zostały przyporządkowane symbole cyfrowe (kody): grupom wielkim – jednocyfrowe, dużym – dwucyfrowe, średnim – trzycyfrowe, elementarnym – czterocyfrowe, a poszczególnym zawodom i specjalnościom – sześciocyfrowe.

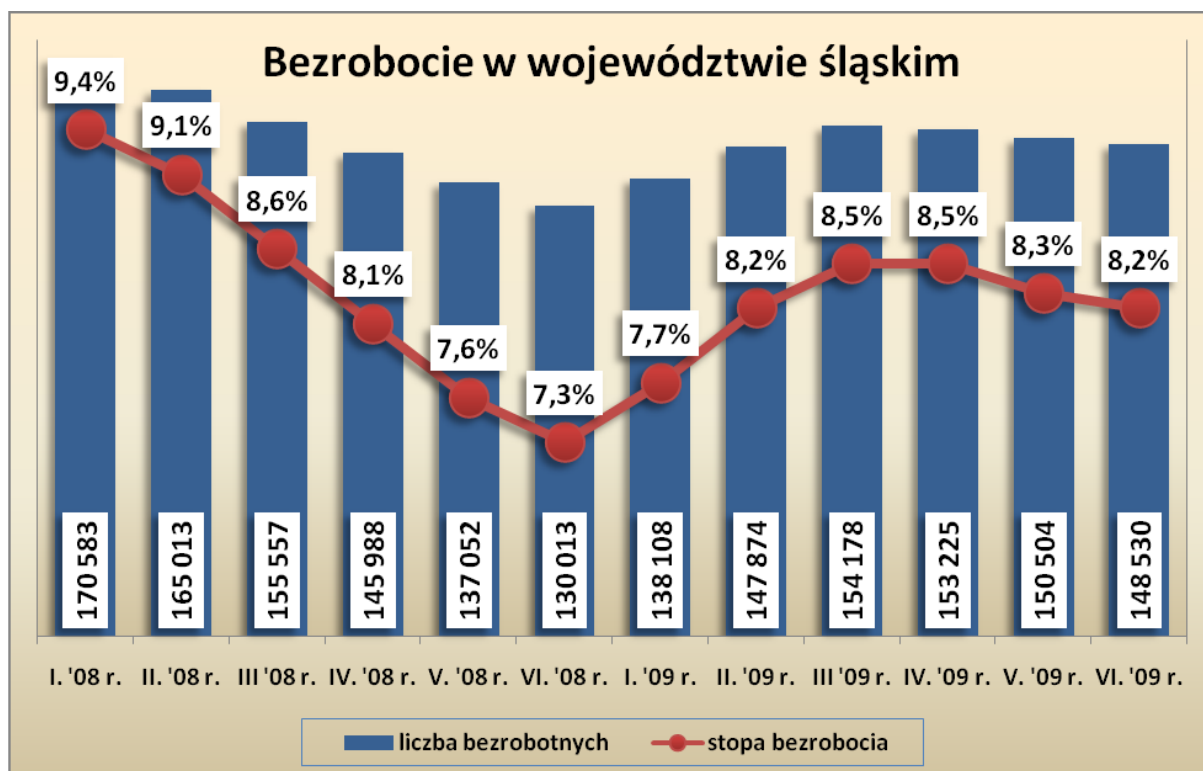
2. Bezrobocie w województwie śląskim

W końcu czerwca 2009 roku w urzędach pracy zarejestrowanych było 148 530 bezrobotnych. W stosunku do stanu z I półrocza 2008 roku liczba bezrobotnych zwiększyła się o 18 517 osób (o 14,2%), natomiast w porównaniu do końca zeszłego roku o 25 782 osoby (21%).

Najwięcej bezrobotnych zanotowano w podregionach: sosnowieckim – 31 351, częstochowskim – 24 095 i bielskim – 21 388. Najmniej zarejestrowanych w końcu I półrocza było w podregionie tyskim – 7 864 osoby. Podobnie jak w całym województwie, na przestrzeni pierwszych 6 miesięcy 2009 roku, liczba poszukujących zatrudnienia w podregionach wzrosła – najwięcej (o 2 522 osoby) w sosnowieckim. Najmniejszy wzrost nastąpił w podregionie tyskim (o 43 bezrobotnych).

W 7 powiatach w omawianym czasie spadła liczba bezrobotnych – od 216 w powiecie tarnogórskim do 6 osób w Żorach.

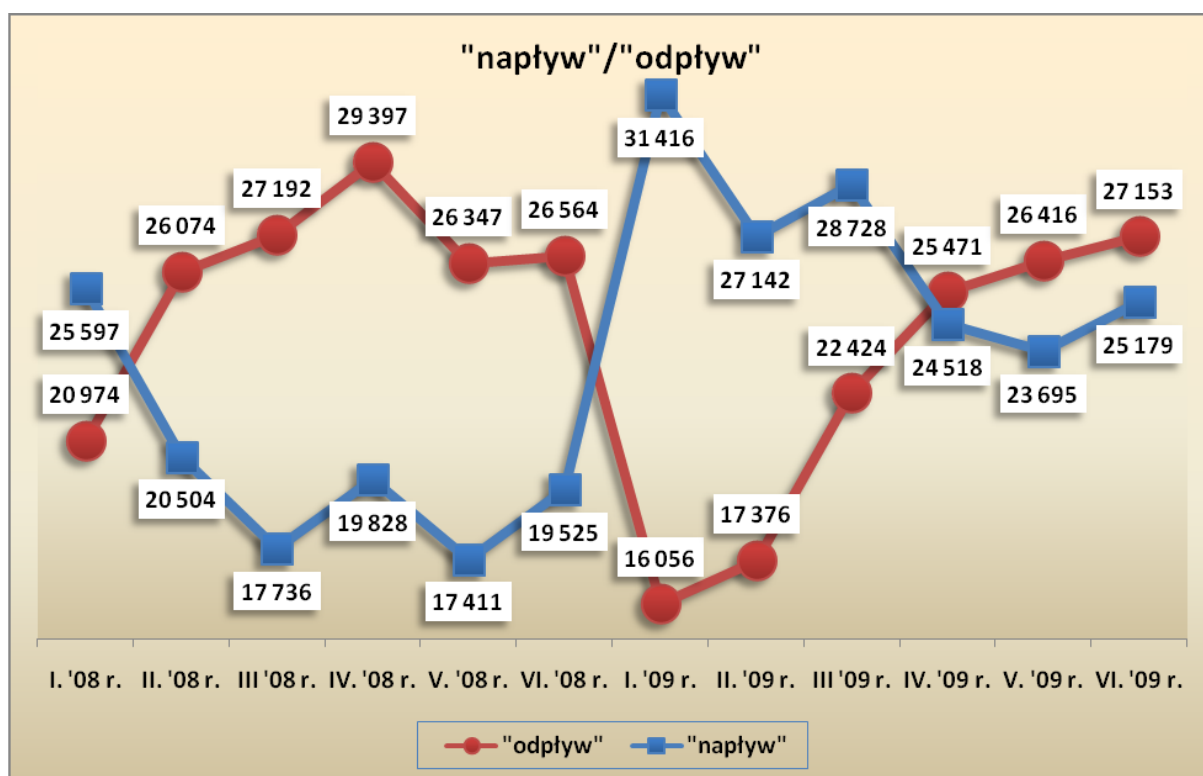
Wzrostowi liczby osób bez pracy towarzyszył wzrost stopy bezrobocia – z 7,7% w styczniu do 8,2% w końcu I półrocza.



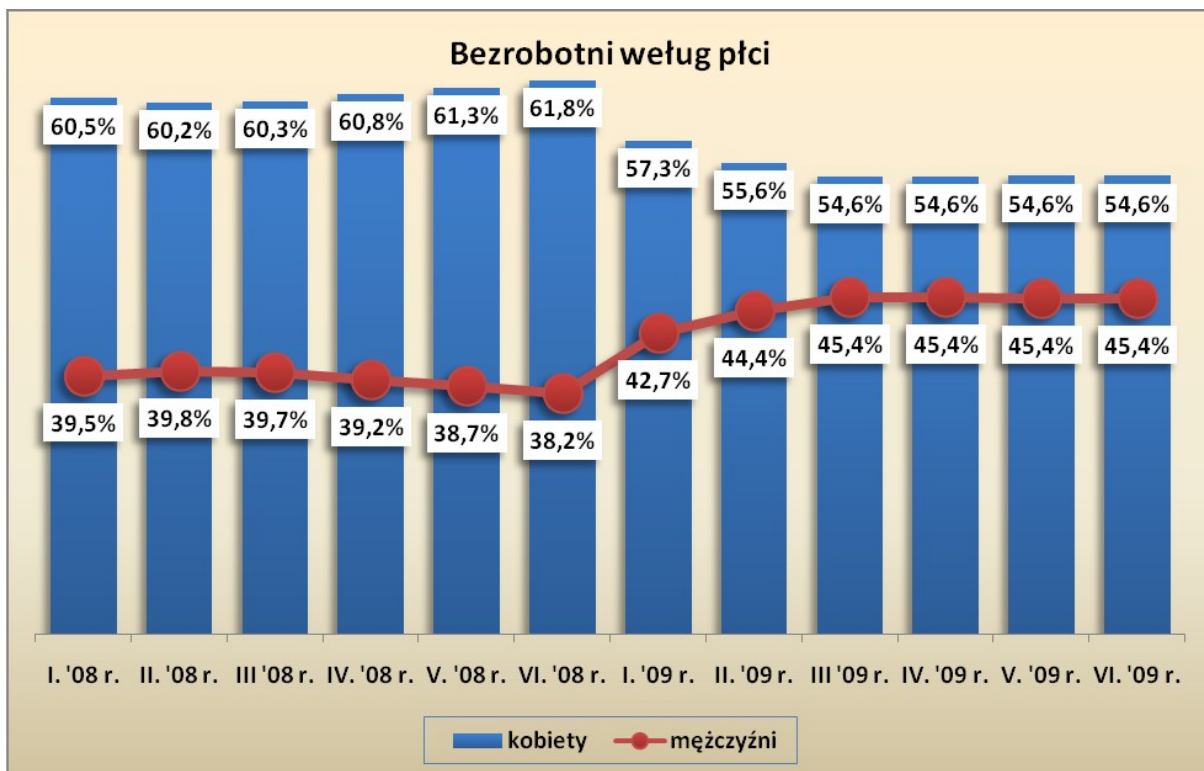
W omawianym okresie w urzędach pracy zarejestrowało się 160 678 osób, o 40 077 (33,2%) więcej niż w I półroczu 2008 roku. Wzrost „napływu” zanotowano we wszystkich podregionach i powiatach naszego województwa, a szczególnie wysoki w podregionie bielskim – o 65,2%. Najniższy natomiast wystąpił w podregionie bytomskim – o 18,7%. 51,2% rejestrujących się stanowiły kobiety (78 426) a stosunku do roku poprzedniego ich populacja zwiększyła się o 13 334 (11,1%). Wzrost liczby „napływających” do bezrobocia pań wystąpił we wszystkich podregionach – najwyższy w bielskim (o 28,7%),

najniższy w katowickim (o 3,8%). W 3 powiatach (Chorzów, Świętochłowice i Siemianowice Śląskie) spadła liczba rejestrujących się bezrobotnych kobiet.

Z różnych przyczyn wyrejestrowano 134 896 bezrobotnych, o 21 652 (13,8%) mniej niż w I półroczu 2008 roku. We wszystkich podregionach nastąpił spadek „odpływu” – najwyższy (o 19%) w częstochowskim, najniższy w bielskim (o 0,6%). W trzech powiatach (bielskim – o 5,6%, raciborskim – o 4,1% i będzińskim – o 2,8%) odnotowano wzrost wyrejestrowań. Warto zauważyć, że w podregionie bielskim wzrósł „odpływ” bezrobotnych mężczyzn – o 335 (5,6%), a podobna sytuacja nastąpiła w 11 powiatach – najwyższy w raciborskim (129 bezrobotnych – 16,4%), bielskim (o 180 – 16,1%) i w będzińskim (o 334 – 12,8%).



W I półroczu 2009 roku wśród zarejestrowanych utrzymywała się przewaga bezrobotnych kobiet, które w końcu czerwca stanowiły 54,6% ogółu, jednak w stosunku do czerwca 2008 roku udział ten zmniejszył się o 7,2%. W podregionie rybnickim występuje najwyższy udział kobiet wśród zarejestrowanych – 62,8% (71,4% w czerwcu 2008 r.), a w podregionie częstochowskim ich odsetek jest najniższy – 49,0 (54,9% w 2008 r.).



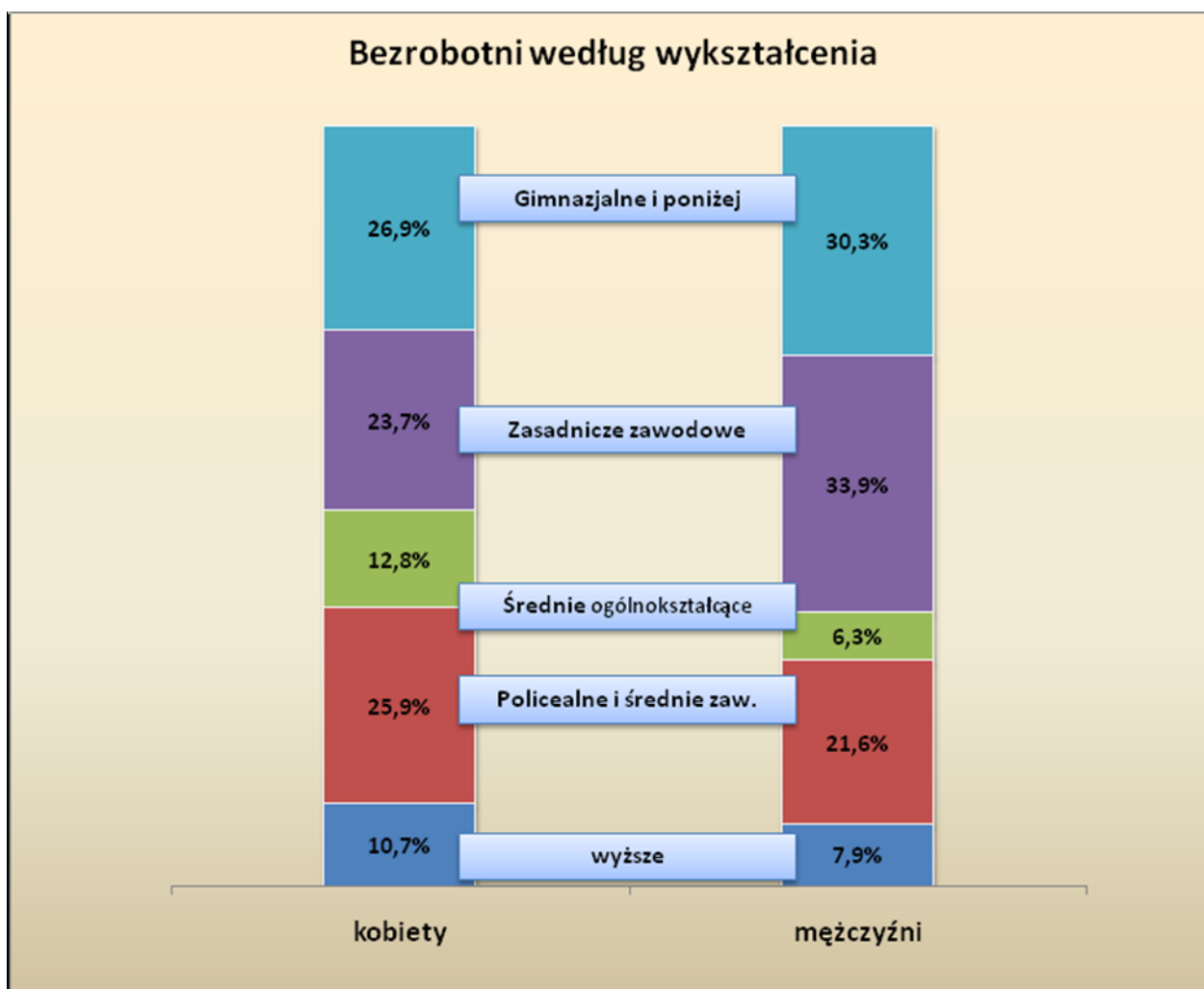
Wśród bezrobotnych najliczniejszą grupę stanowią osoby legitymujące się zasadniczym zawodowym (42 074) i gimnazjalnym i poniżej (42 262).



W stosunku do stanu z pierwszego półrocza 2008 roku nastąpił wzrost liczby zarejestrowanych we wszystkich kategoriach wykształcenia – najwięcej w policealnym i średnim zawodowym (o 5 841 osób)

i zasadniczym zawodowym (o 5 341 osób), najmniej natomiast wśród bezrobotnych z gimnazjalnym i poniżej (o 797 osób). Najwyższą dynamikę odnotowujemy w grupie osób z wyższym wykształceniem – wzrost liczby zarejestrowanych o 36,3% i średnim ogólnokształcącym – wzrost o 23,8%. Warto zauważyć spadek liczby kobiet z wykształceniem zasadniczym zawodowym (o 577 – 2,9%) i gimnazjalnym i poniżej (o 2 392 – 9,9%). Z kolei w grupie bezrobotnych mężczyzn nastąpił wzrost liczby zarejestrowanych we wszystkich grupach wykształcenia – szczególnie wysokie:

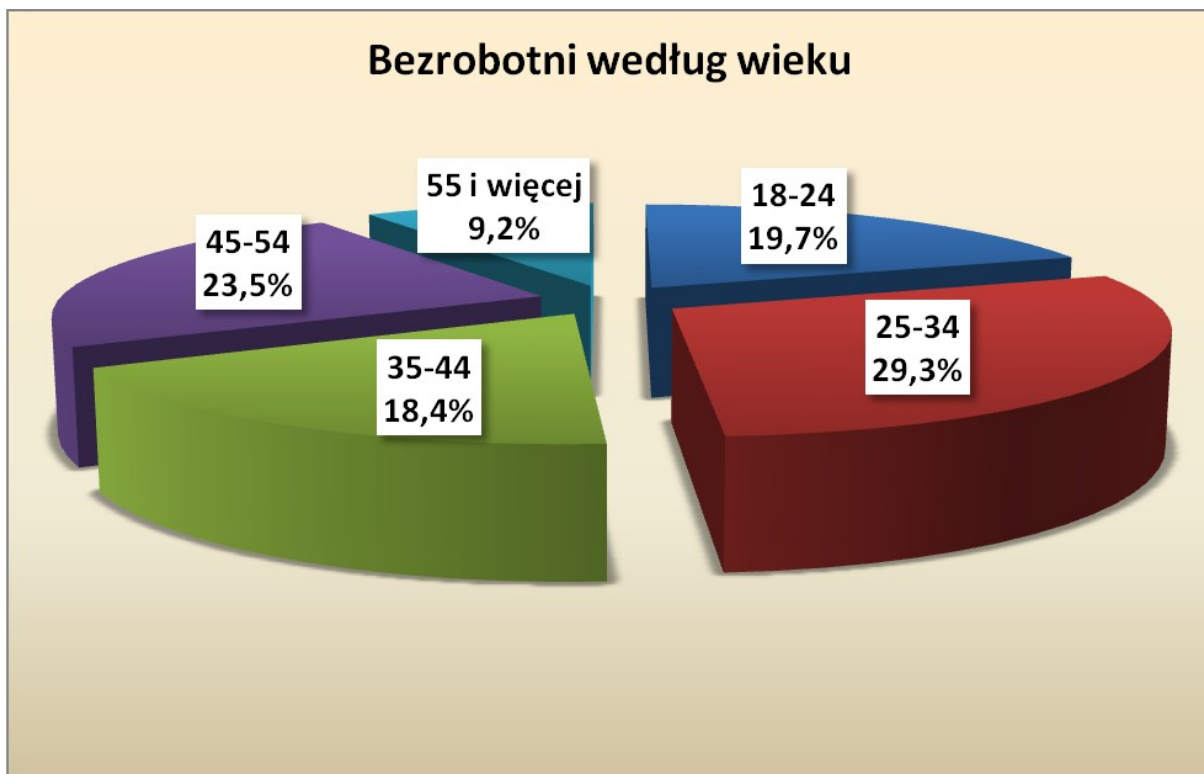
- średnie ogólnokształcące – o 63,6% (1 644),
- policealne i średnie zawodowe – o 55,0% (5 175),
- wyższe – o 52,9% (1 848).



Na przestrzeni roku zwiększył się udział bezrobotnych z wyższym wykształceniem – o 1,5%, natomiast spadła liczba osób z najniższym poziomem wykształcenia – gimnazjalnym i poniżej – o 3,4%.

Co trzeci bezrobotny to osoba w wieku 25-34 lata, najmniejszą grupę stanowią natomiast osoby powyżej 55 lat – 9,2%. W omawianym okresie liczba bezrobotnych zmniejszyła się tylko w jednej

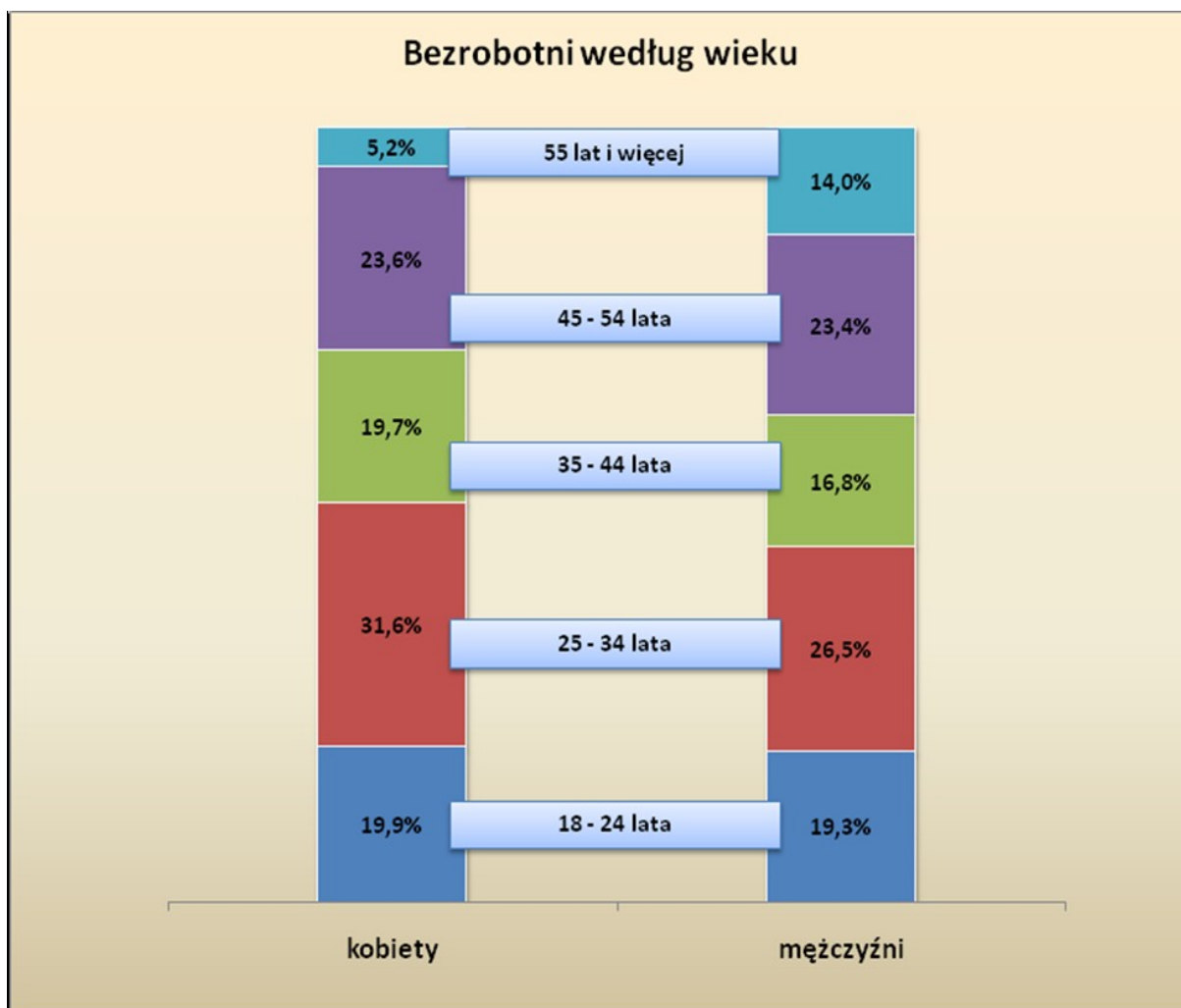
kategorii wiekowej – 45 -54 lata (o ogółem 616, w tym o 2 525 kobiety, przy jednoczesnym wzroście wśród mężczyzn – o 1 907).



O 38,5% wzrosła liczba „najmłodszych” bezrobotnych (poniżej 25 roku życia) oraz przedziale 25-34 lata – o 23,1%.

W grupie bezrobotnych kobiet zmniejszyła się liczba zarejestrowanych w dwu skrajnych kategoriach – 45-54 lata o 11,6% i 55 lat i więcej – o 8,1%. W pozostałych odnotowano wzrosty – najwyższy w grupie 18-24 lata o 17,2%. Wśród mężczyzn nastąpił we wszystkich kategoriach wiekowych:

- 18 – 24 lata – o 78,8%,
- 25 – 34 lata – o 63,1%,
- 35 – 44 lata – o 30,8%,
- 45 – 54 lata – o 13,8%,
- powyżej 55 lat – o 6,1%.

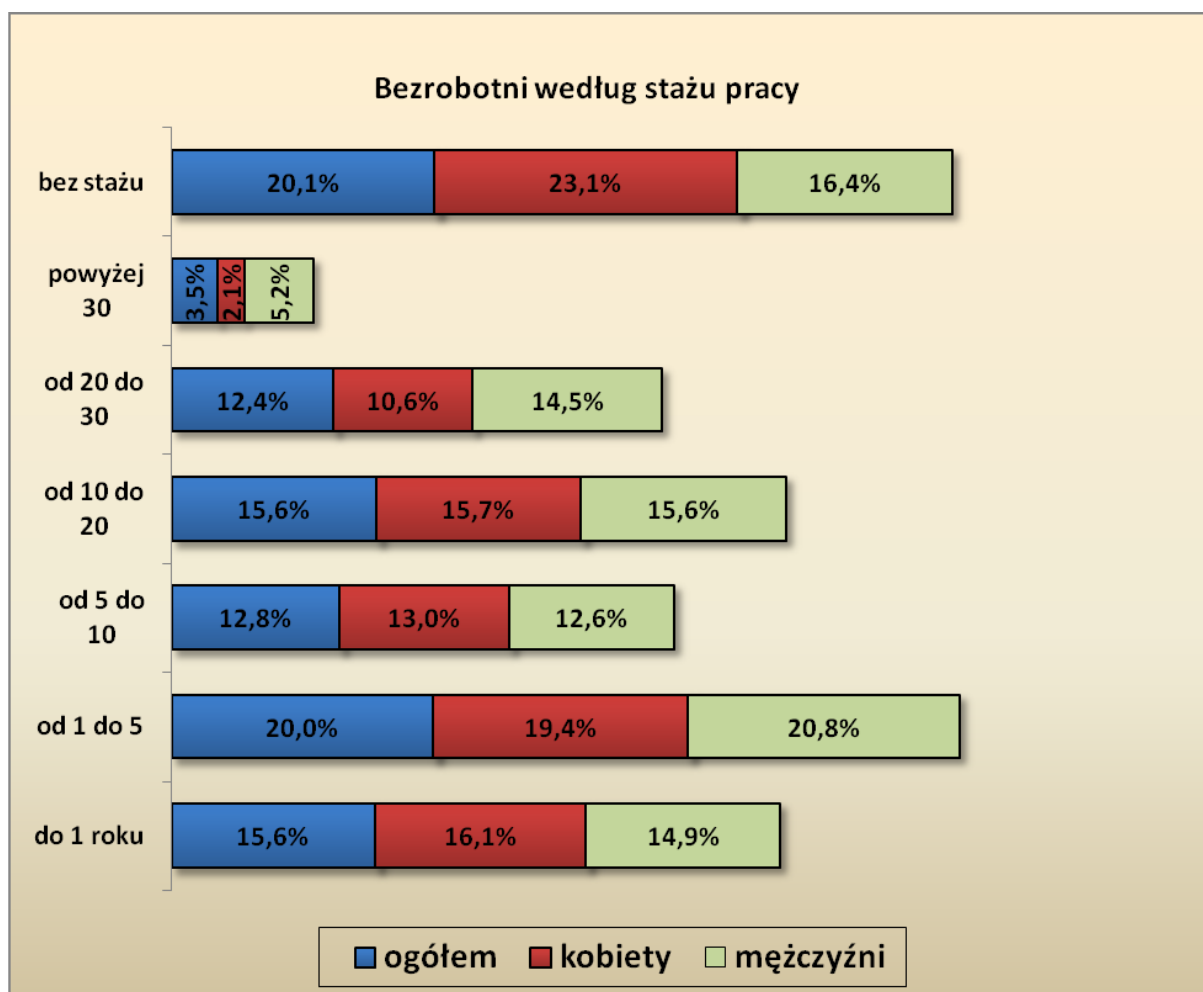


Prawie 80% ogółu zarejestrowanych legitymuje się stażem pracy (w 2008 r. – 77,3%). Najliczniejsza grupa bezrobotnych posiadała staż pracy od 1 do 5 lat (29 746 – 20,0% ogółu), od 10 do 20 lat (23 231 – 15,6%) i do 1 roku (23 099 – 15,6%). Niemalże 30 tys. to osoby bez stażu pracy (22,7% ogółu).

W całej populacji najdynamiczniej liczba zarejestrowanych wzrosła (w stosunku do stanu z końca I półrocza 2008 roku) ze stażem pracy od 1 do 5 lat (o 34,2%) i powyżej 30 lat (27,9%). Najmniejszy wzrost nastąpił w grupie bez stażu – o 1,2%. Wśród kobiet spadek zarejestrowanych nastąpił w 4 kategoriach: od 5 do 10 lat (o 1,5%), od 10 do 20 lat (o 4,7%), od 20 do 30 lat (o 2,4%) i bez stażu pracy (o 8,4%). Natomiast w grupie mężczyzn zanotowano wzrost liczby zarejestrowanych w każdej kategorii stażu pracy:

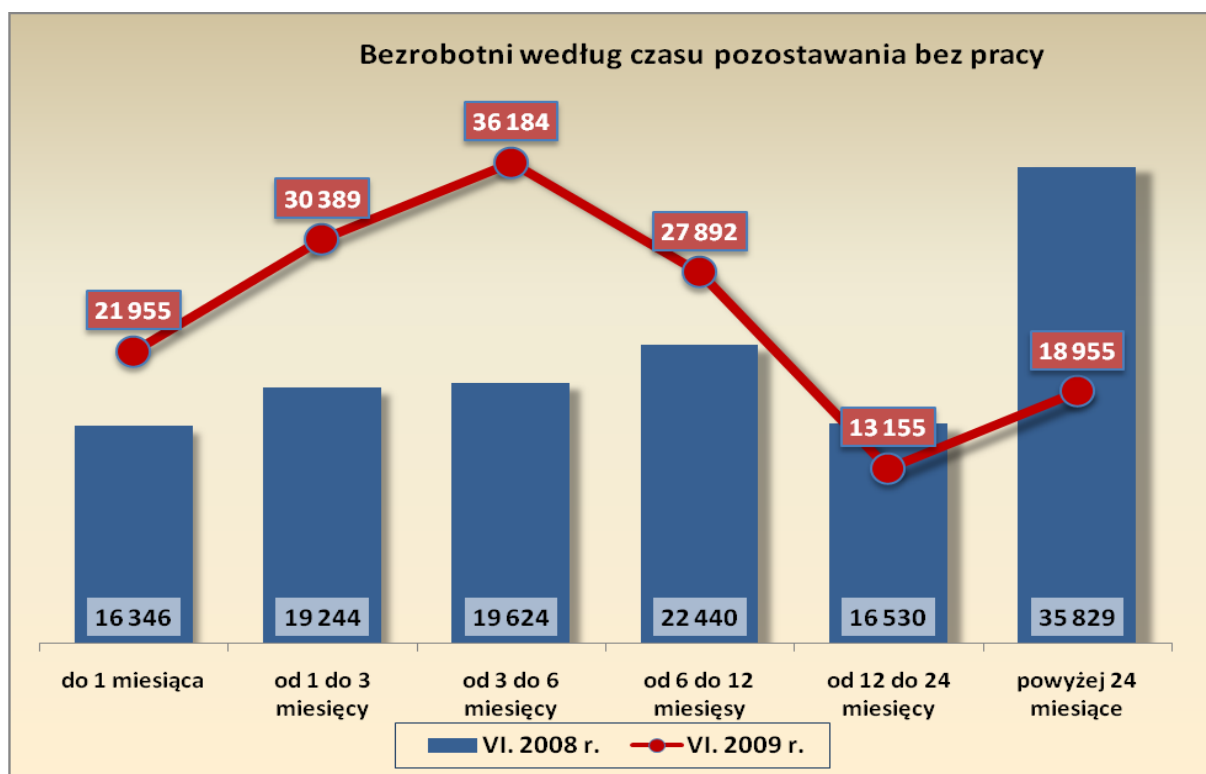
- do 1 roku – o 36,5%,
- od 1 do 5 lat – o 63,0%,
- od 5 do 10 lat – o 44,3%,
- od 10 do 20 lat – o 27,8%,

- od 20 do 30 lat – o 23,0%,
- powyżej 30 lat – o 32,8%,
- bez stażu pracy – o 23,3%.



W zbiorowości zarejestrowanych najliczniejszą grupę stanowią osoby pozostające w ewidencji od 3 do 6 miesięcy - 36 184 osoby (24,4% ogółu) i od 1 do 3 miesięcy – 30 389 osób (20,5%). Pozytywną tendencją jest zmniejszanie grupy bezrobotnych o najdłuższym „stażu” w rejestrach urzędów pracy. W stosunku do poprzedniego roku liczba osób zarejestrowanych najdłużej – powyżej 24 miesięcy – o 16 874 osoby (o 47,1%) i w przedziale 12 do 24 miesiące – o 3 375 osób (20,4%). Ma to swoje odbicie w redukcji liczebności długotrwale bezrobotnych o 19 555 osób oraz udziale tej kategorii wśród ogółu z 57,1% w czerwcu 2008 r. do 36,8% w końcu I półrocza 2009 r.

Warto zauważyć, że szczególnie wśród bezrobotnych mężczyzn zwiększyła się liczebność w kategoriach do 6 miesięcy (liczba mężczyzn pozostających bez pracy od 3 do 6 miesięcy wzrosła ponad dwukrotnie – o 116,6%).



| Bezrobotni w szczególnej sytuacji na rynku pracy | VI 2008 r. | | VI 2009 r. | |
|--|---------------|---------------------|---------------|---------------------|
| | Liczba ogółem | udział w ogółem (%) | Liczba ogółem | udział w ogółem (%) |
| do 25 roku życia | 21 081 | 16,2% | 29 189 | 19,7% |
| długotrwale bezrobotni | 74 173 | 57,1% | 54 618 | 36,8% |
| powyżej 50 roku życia | 32 932 | 25,2% | 32 971 | 22,2% |
| bez kwalifikacji zawodowych | 41 373 | 31,8% | 41 597 | 28,0% |
| bez doświadczenia zawodowego | 37 710 | 29,0% | 39 895 | 26,9% |
| bez wykształcenia średniego | 78 198 | 60,1% | 84 336 | 56,8% |
| kobiety, które po urodzeniu dziecka nie podjęły zatrudnienia | 15 768 | 19,6% | 13 610 | 16,8% |
| samotnie wychowujący co najmniej jedno dziecko do 18 roku życia | 13 043 | 10,0% | 12 593 | 8,5% |
| osoby, które po odbyciu kary pozbawienia wolności nie podjęły zatrudnienia | 2 324 | 1,8% | 2 693 | 1,8% |
| niepełnosprawni | 7 748 | 6,0% | 9 149 | 6,2% |

Wybrane kategorie „odpływu

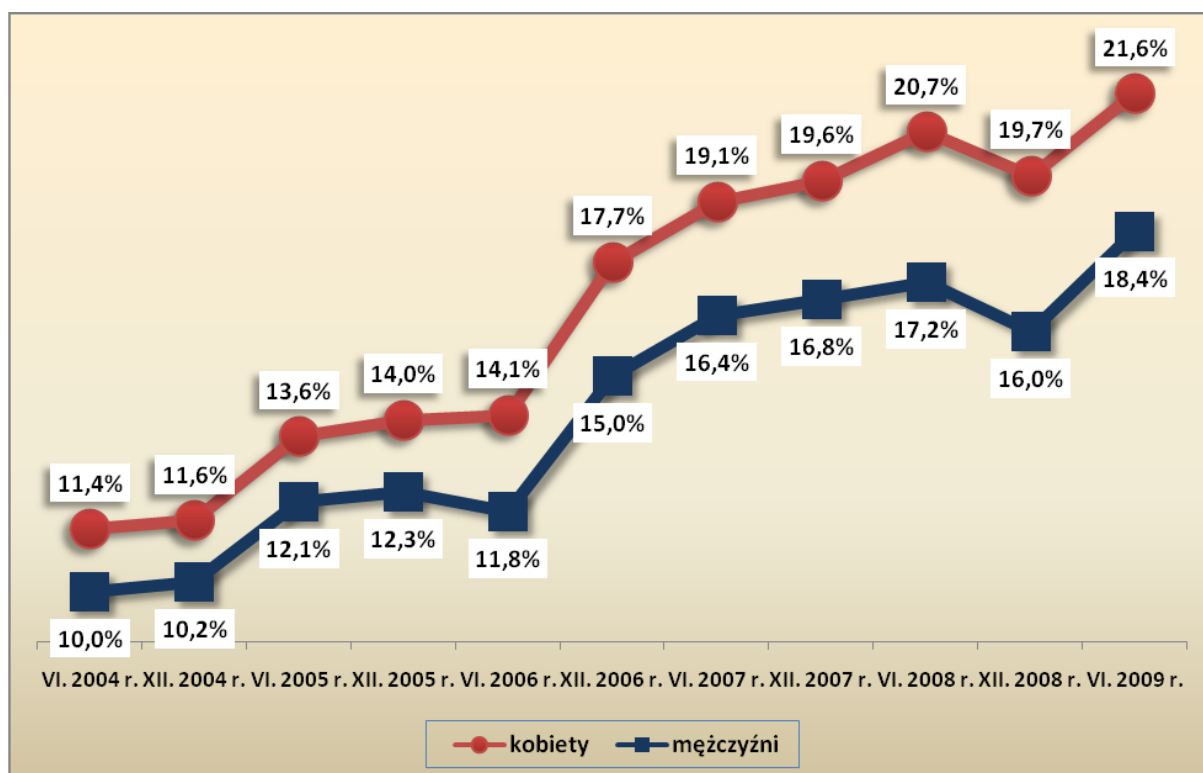
| Wyszczególnienie | Narastająco I półrocze 2008 r. | Narastająco I półrocze 2009 r. |
|---|---|---|
| „Odpływ” ogółem w tym: | 156 548 | 134 896 |
| Podjęcie pracy w tym: | 55 446 | 46 080 |
| - podjęcie działalności gospodarczej | 1 709 | 2 573 |
| - prace interwencyjne | 1 151 | 864 |
| - roboty publiczne | 995 | 1 125 |
| Rozpoczęcie szkolenia | 7 583 | 7 749 |
| Rozpoczęcie stażu | 8 948 | 12 371 |
| Rozpoczęcie przygotowania zawodowego w miejscu pracy | 3 969 | 487 |
| Rozpoczęcie prac społecznie użytecznej | 3 572 | 4 330 |

3. Analiza bezrobocia według zawodów (grup zawodów)

3.1. Struktura bezrobotnych według grup zawodów

W końcu czerwca 2009 roku bezrobotni legitymujący się posiadaniem zawodu stanowili 79,9% wszystkich zarejestrowanych. Nadal utrzymuje się tendencja wzrostu udziału osób „bez zawodu” w rejestrach urzędów pracy – z 10,8% w I półroczu 2004 roku do 20,1% w 2009 roku.

Udział bezrobotnych „bez zawodu” wśród ogółu zarejestrowanych



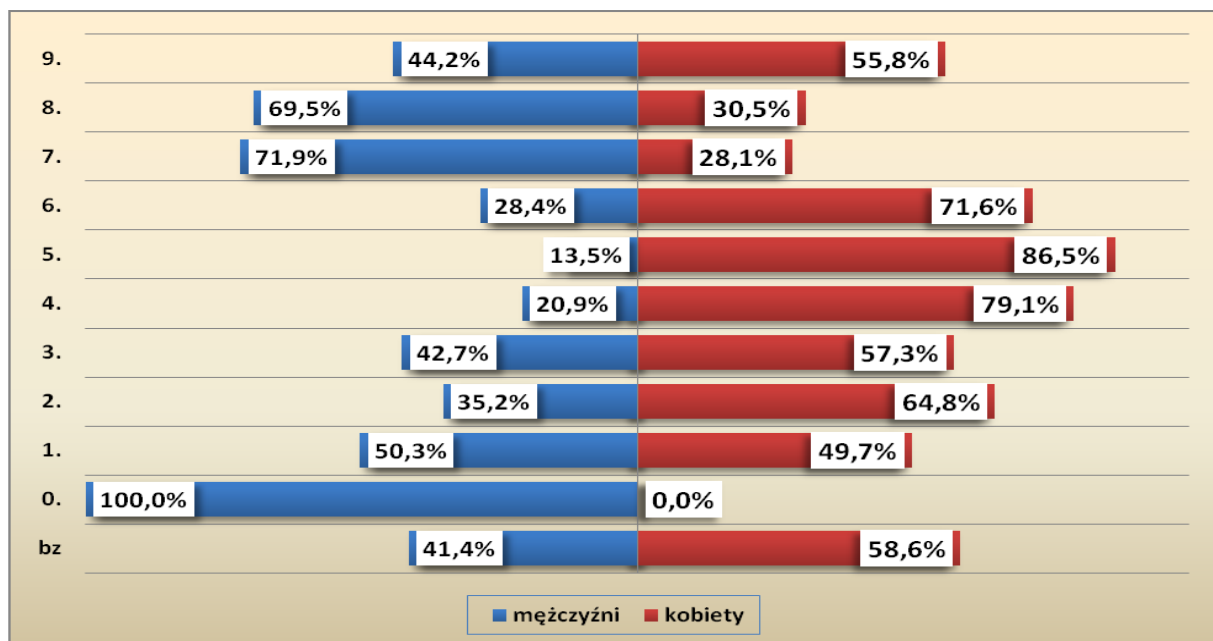
Podobnie jak w poprzednich latach, większość stanowili „Robotnicy przemysłowi i rzemieślnicy”, „Pracownicy usług osobistych i sprzedawcy”, „Technicy i inny średni personel”, „Pracownicy przy pracach prostych” oraz „Specjaliści”. Spadek liczby zarejestrowanych (w porównaniu do 2008 roku) odnotowano w 4 kategoriach, największy wśród „Pracowników przy pracach prostych” (o 755 bezrobotnych) oraz „Pracowników biurowych” (o 227).

W pozostałych zawodach bezrobocie wzrosło, najwięcej o 6 660 wśród „Robotników przemysłowych i rzemieślników”, „Techników i inny średni personel” (o 3 874 osoby) i „Specjalistów” (o 2 635 osób).

Bezrobotni według wielkich grup zawodów (stan na 30 czerwca)

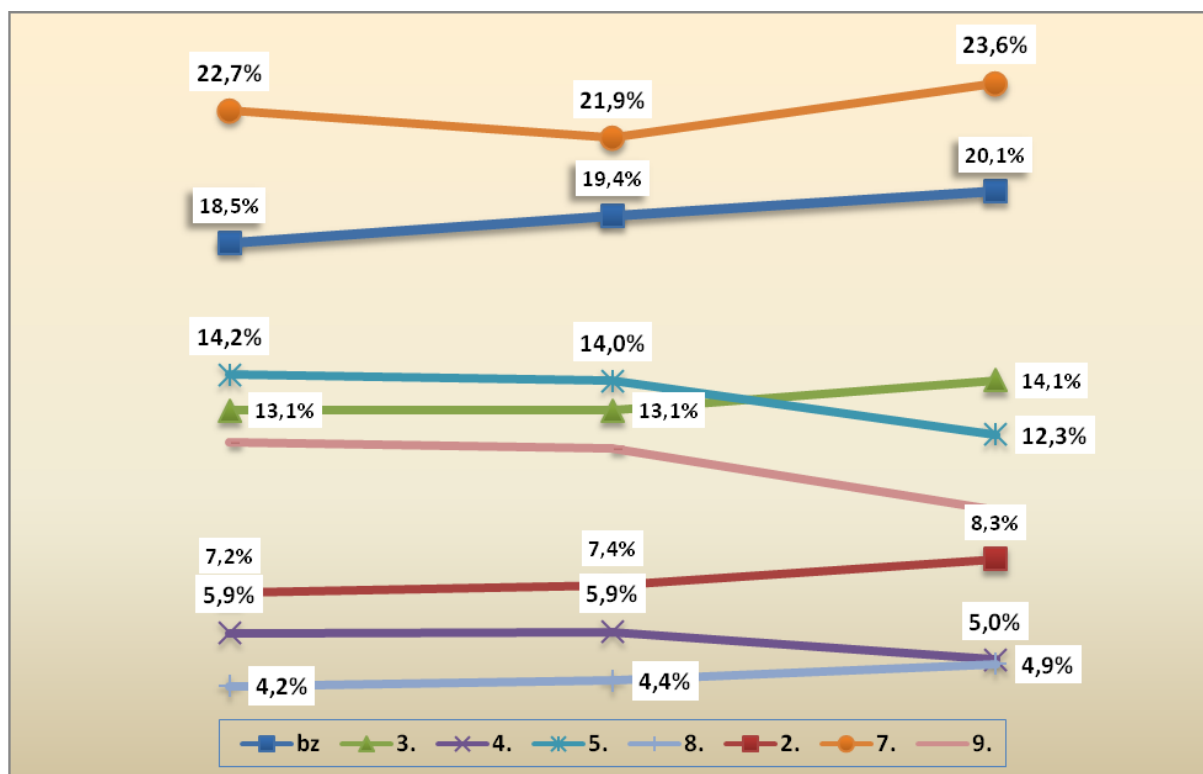
| Kod | Wielkie grupy zawodowe | 2004 r. | 2005 r. | 2006 r. | 2007 r. | 2008 r. | 2009 r. |
|--------------|---|----------------|----------------|----------------|----------------|----------------|----------------|
| - | Bez zawodu | 34 029 | 37 257 | 38 116 | 30 667 | 25 167 | 29 897 |
| 0 | Siły zbrojne | 15 | 13 | 5 | 8 | 48 | 6 |
| 1 | Przedstawiciele władz publicznych, wyżsi urzędnicy i kierownicy | 1 346 | 1 308 | 1 213 | 999 | 846 | 931 |
| 2 | Specjaliści | 15 971 | 16 109 | 14 815 | 11 926 | 9 668 | 12 303 |
| 3 | Technicy i inny średni personel | 39 076 | 34 535 | 29 527 | 21 712 | 17 007 | 20 881 |
| 4 | Pracownicy biurowi | 21 933 | 18 388 | 13 755 | 9 809 | 7 717 | 7 490 |
| 5 | Pracownicy usług osobistych i sprzedawcy | 48 820 | 43 913 | 34 652 | 23 608 | 18 246 | 18 262 |
| 6 | Rolnicy, ogrodnicy, leśnicy i rybacy | 4 375 | 3 948 | 3 452 | 2 531 | 1 820 | 1 751 |
| 7 | Robotnicy przemysłowi i rzemieślnicy | 82 595 | 72 401 | 55 195 | 37 741 | 28 422 | 35 082 |
| 8 | Operatorzy i monterzy maszyn i urządzeń | 15 162 | 13 439 | 9 929 | 6 967 | 5 672 | 7 282 |
| 9 | Pracownicy przy pracach prostych | 46 382 | 39 969 | 29 160 | 19 992 | 15 400 | 14 645 |
| Razem | | 309 704 | 281 280 | 229 819 | 165 960 | 130 013 | 1485 30 |

Strukturę zawodową bezrobotnych według płci przedstawia poniższy wykres. W 7 grupach odnotowujemy przewagę bezrobotnych kobiet, a najbardziej „sfeminizowane” to „Pracownicy usług osobistych i sprzedawcy” (86,5%) oraz „Pracownicy biurowi” (79,1%).



W okresie 2007-2009 zwiększyły swój udział wśród zarejestrowanych: osoby „bez zawodu” - z 18,5% do 20,1%, „specjaliści” – z 7,2% do 8,3%, „technicy i inny średni personel” – z 13,1% do 14,1%, „ro-

botnicy przemysłowi i rzemieślnicy” – z 22,7% do 23,6%, „operatorzy i monterzy maszyn i urządzeń” – z 4,2% do 4,9%. Natomiast udział zarejestrowanych w kategorii: „pracownicy biurowi” oraz „pracownicy przy pracach prostych” zmniejszył się.



Objaśnienia do wykresu: bz- „Bez zawodu”, 2. - „Specjaliści”, 3. – „Technicy i inny średni personel”, 4. – „Pracownicy biurowi”, 5. – „Pracownicy usług osobistych i sprzedawcy”, 7. – „Robotnicy przemysłowi i rzemieślnicy”, 8. – „Operatorzy i monterzy maszyn i urządzeń”, 9. - „Pracownicy przy pracach prostych”. Udział pozostałych kategorii kształtował się następująco:

| Kod | Wielka grupa zawodów | 2007 r. | 2008 r. | 2009 r. |
|-----|--------------------------------------|---------|---------|---------|
| 0. | Siły zbrojne | 0,0% | 0,0% | 0,0% |
| 1. | Przedstawiciele władz publicznych, | 0,6% | 0,7% | 0,6% |
| 6. | Rolnicy, ogrodnicy, leśnicy i rybacy | 1,5% | 1,4% | 1,2% |

W czerwcu 2009 roku w rejestrach urzędów pracy pozostawało 5 084 bezrobotnych w okresie do 12 miesięcy od dnia ukończenia nauki, tj. absolwentów (w tym 3 109 kobiet), z których 42,4% to osoby „bez zawodu” (w 2008 r. – 45,0%). Najliczniejszą grupę stanowili „specjaliści” – 2 158 osób, „technicy i inny średni personel” – 1 525 osób, „pracownicy usług osobistych i sprzedawcy” – 261 osób oraz „robotnicy przemysłowi i rzemieślnicy” – 120 osób.

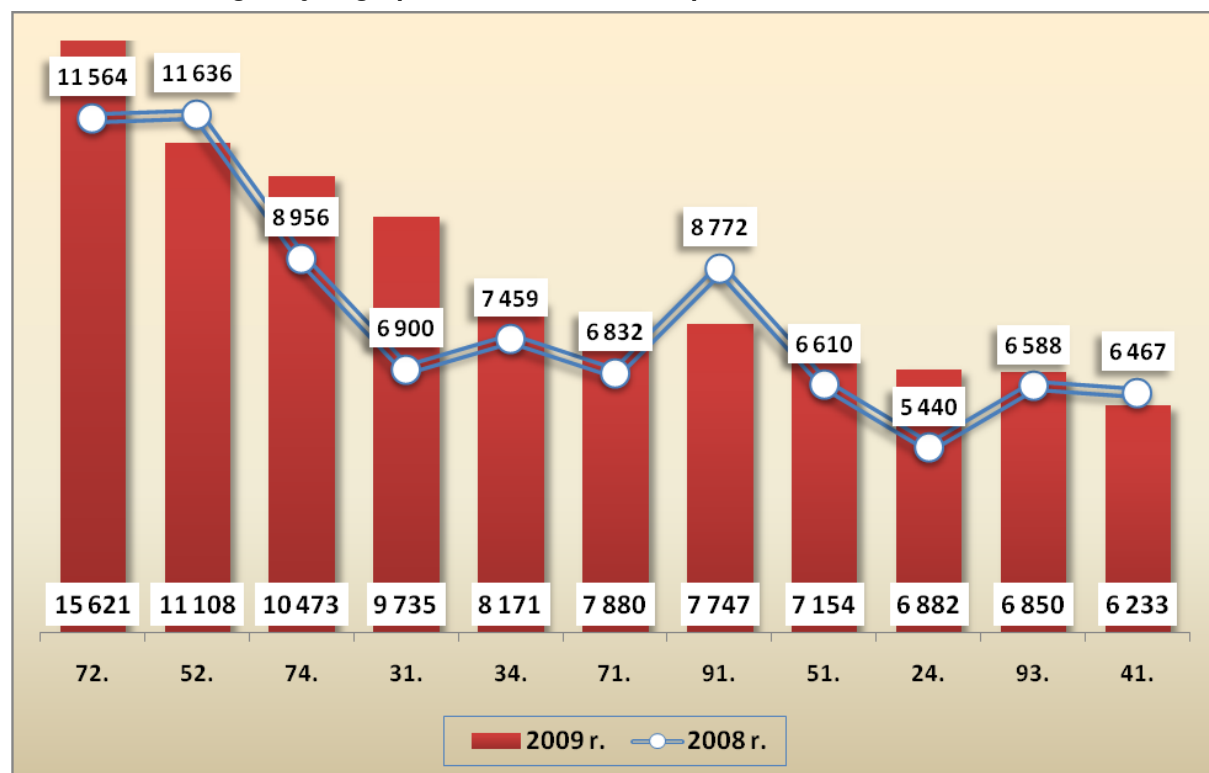
Analizując zbiorowość zarejestrowanych **według dużych grup** zawodowych odnotowujemy, że najwięcej bezrobotnych było w zawodach: „robotnicy obróbki metali i mechanicy maszyn i urządzeń” - 15 621 osób, „modelki, sprzedawcy i demonstratorzy” - 11 108 osób oraz „pozostali robotnicy przemysłowi i rzemieślnicy” – 10 473 osoby.

Bezrobotni według dużych grup zawodów (stan na 30 czerwca)

| kod | Duże grupy zawodowe | 2009 r. |
|------------|--|----------------|
| 72 | Robotnicy obróbki metali i mechanicy maszyn i urządzeń | 15 621 |
| 52 | Modelki, sprzedawcy i demonstratorzy | 11 108 |
| 74 | Pozostali robotnicy przemysłowi i rzemieślnicy | 10 473 |
| 31 | Średni personel techniczny | 9 735 |
| 34 | Pracownicy pozostałych specjalności | 8 171 |
| 71 | Górnicy i robotnicy budowlani | 7 880 |
| 91 | Pracownicy przy pracach prostych w handlu i usługach | 7 747 |
| 51 | Pracownicy usług osobistych i ochrony | 7 154 |
| 24 | Pozostali specjaliści | 6 882 |
| 93 | Robotnicy pomocniczy w górnictwie, przemyśle, budownictwie i transporcie | 6 850 |
| 41 | Pracownicy obsługi biurowej | 6 233 |

Osoby należące do tych 11 kategorii stanowili 65,9% wszystkich zarejestrowanych w końcu I półrocza 2009 roku.

Bezrobotni według dużych grup zawodów na koniec I półrocza 2008 r. i 2009 r.



W 8 kategoriach odnotowano spadek liczby zarejestrowanych:

- 91 - Pracownicy przy pracach prostych w handlu i usługach – o 1 025 osób (11,7%),
- 52 - Modelki, sprzedawcy i demonstratorzy – o 528 (4,5%),

- 41 - *Pracownicy obsługi biurowej* – o 234 (3,6%),
- 64 - *Rolnicy i rybacy pracujący na własne potrzeby* – o 66 (17,2%),
- 13 - *Kierownicy małych przedsiębiorstw* – o 42 (14,6%),
- 01 - *Siłły zbrojne* – o 42 (87,5%),
- 61 – *Rolnicy* – o 32 (6,1%),
- 63 - *Leśnicy i rybacy* – o 9 (6,6%).

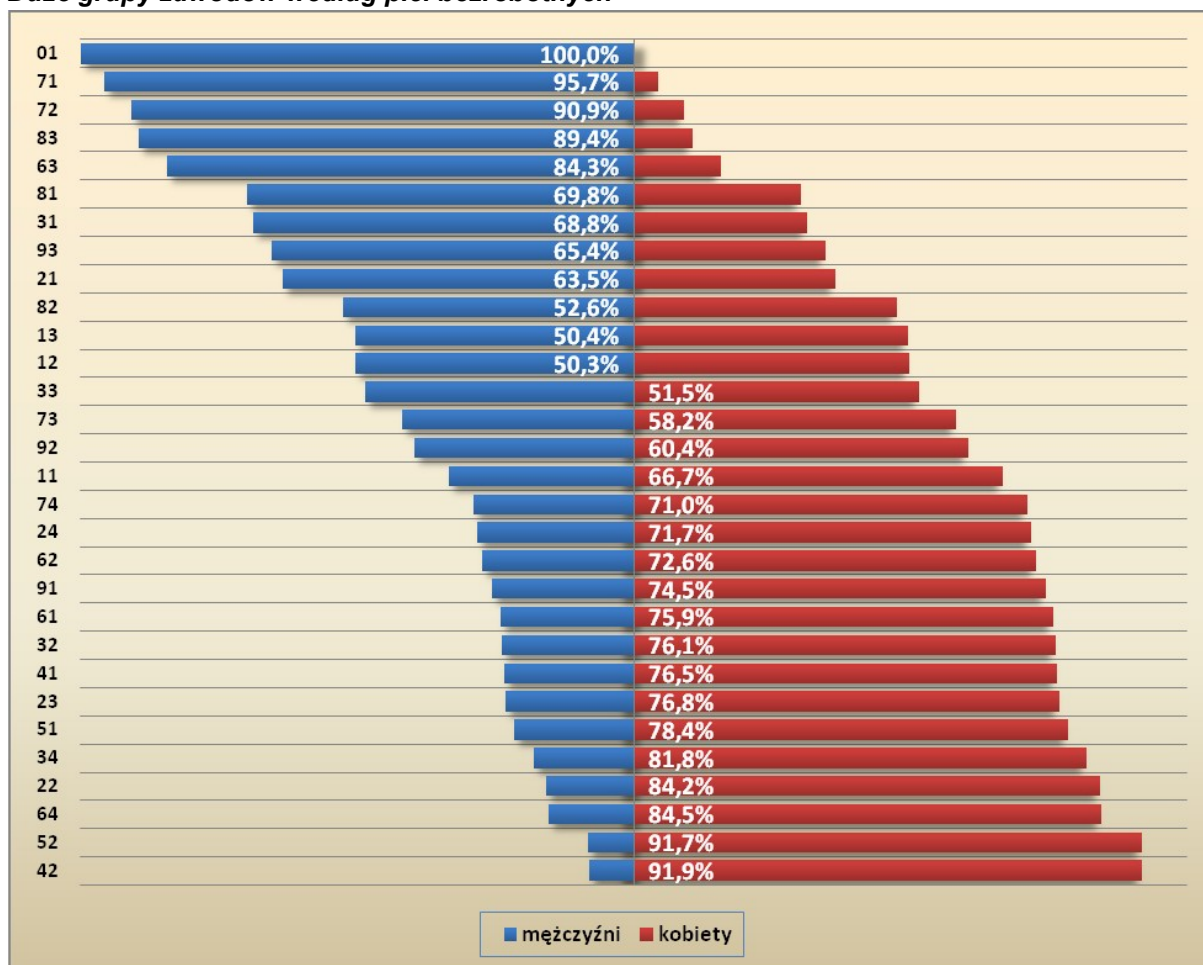
W pozostałych grupach nastąpił wzrost zarejestrowanych, największy:

- 72 - *Robotnicy obróbki metali i mechanicy maszyn i urządzeń* – o 4 057 osób (35,1%),
- 31 - *Średni personel techniczny* – o 2 835 (41,1%),
- 74 - *Pozostali robotnicy przemysłowi i rzemieślnicy* – o 1 517 (16,9%),
- 24 - *Pozostali specjaliści* – o 1 442 (26,5%),
- 71 - *Górnicy i robotnicy budowlani* – o 1 048 (15,3%),
- 21 - *Specjaliści nauk fizycznych, matematycznych i technicznych* – o 1 020 (52,5%).

Najwyższy odsetek kobiet w charakteryzowanych kategoriach zawodów i specjalności zanotowano:

- 42 - *Pracownicy obrotu pieniężnego i obsługi klientów* - 91,9%,
- 52 - *Modelki, sprzedawcy i demonstratorzy* - 91,7%,
- 64 - *Rolnicy i rybacy pracujący na własne potrzeby* - 84,5%,
- 22 - *Specjaliści nauk przyrodniczych i ochrony zdrowia* - 84,2%,
- 34 - *Pracownicy pozostałych specjalności* - 81,8%,
- 51 - *Pracownicy usług osobistych i ochrony* - 78,4%,
- 23 - *Specjaliści szkolnictwa* - 76,8%,
- 41 - *Pracownicy obsługi biurowej* - 76,5%,
- 32 - *Średni personel w zakresie nauk biologicznych i ochrony zdrowia* - 76,1%,
- 61 – *Rolnicy* - 75,9%,
- 91 - *Pracownicy przy pracach prostych w handlu i usługach* - 74,5%,
- 62 – *Ogrodnicy* - 72,6%,
- 24 - *Pozostali specjaliści* - 71,7%,
- 74 - *Pozostali robotnicy przemysłowi i rzemieślnicy* - 71,0%.

Duże grupy zawodów według płci bezrobotnych



42 - Pracownicy obrotu pieniężnego i obsługi klientów, 52 - Modelki, sprzedawcy i demonstratorzy, 64 - Rolnicy i rybacy pracujący na własne potrzeby, 22 - Specjaliści nauk przyrodniczych i ochrony zdrowia, 34 - Pracownicy pozostałych specjalności, 51 - Pracownicy usług osobistych i ochrony, 23 - Specjaliści szkolnictwa, 41 - Pracownicy obsługi biurowej, 32 - Średni personel w zakresie nauk biologicznych i ochrony zdrowia, 61 - Rolnicy, 91 - Pracownicy przy pracach prostych w handlu i usługach, 62 - Ogrodnicy, 24 - Pozostali specjaliści, 74 - Pozostali robotnicy przemysłowi i rzemieślnicy, 11 - Przedstawiciele władz publicznych, wyżsi urzędnicy, zawodowi działacze, 92 - Robotnicy pomocniczy w rolnictwie, rybołówstwie i pokrewni, 73 - Robotnicy zawodów precyzyjnych, ceramicy, wytwórcy wyrobów galanteryjnych, robotnicy poligraficzni i pokrewni, 33 - Nauczyciele praktycznej nauki zawodu i instruktorzy, 12 - Kierownicy dużych i średnich organizacji, 13 - Kierownicy małych przedsiębiorstw, 82 - Operatorzy i monterzy maszyn, 21 - Specjaliści nauk fizycznych, matematycznych i technicznych, 93 - Robotnicy pomocniczy w górnictwie, przemyśle, budownictwie i transporcie, 31 - Średni personel techniczny, 81 - Operatorzy maszyn i urządzeń wydobywczych i przetwórczych, 63 - Leśnicy i rybacy, 83 - Kierowcy i operatorzy pojazdów, 72 - Robotnicy obróbki metali i mechanicy maszyn i urządzeń, 71 - Górnicy i robotnicy budowlani, 01 - Siły zbrojne.

Spośród absolwentów pozostających w ewidencji bezrobotnych w końcu czerwca 2009 r. najwięcej było:

- Pozostałych specjalistów – 834 osoby (16,4% ogółu),
- Specjalistów nauk fizycznych, matematycznych i technicznych – 459 (9,0%),
- Pracowników pozostałych specjalności – 351 (6,9%),
- Średniego personelu technicznego – 338 (6,6%).

Najliczniejszą grupę bezrobotnych, według elementarnych grup zawodów i specjalności (kod 4-cyfrowy) w czerwcu 2009 roku stanowili „sprzedawcy i demonstratorzy” 11 104 osoby (w I półroczu

2008 roku - 10 754). Liczebność następnych kategorii zarejestrowanych była niemalże 3-krotnie mniejsza - „pomoce i sprzątaczk biurowe, hotelowe i podobne” - 3 985, „ślusarze i pokrewni” – 3 956, „robotnicy przy pracach prostych w przemyśle” – 3 551, „pracownicy obsługi biurowej gdzie indziej niesklasyfikowani” – 3 356 oraz „pracownicy do spraw finansowych i handlowych gdzie indziej niesklasyfikowani” – 3 268.

W poniższym zestawieniu ujęto bezrobotnych według elementarnych grup zawodów i specjalności (liczba zarejestrowanych – co najmniej 1 000 osób).

| Kod | Zawody | Liczba bezrobotnych (ogółem) | Kobiety |
|------------|---|-------------------------------------|----------------|
| 5221 | Sprzedawcy i demonstratorzy | 11 104 | 10 184 |
| 9132 | Pomoce i sprzątaczk biurowe, hotelowe i podobne | 3 985 | 3 757 |
| 7222 | Ślusarze i pokrewni | 3 956 | 146 |
| 9321 | Robotnicy przy pracach prostych w przemyśle | 3 551 | 2 139 |
| 4191 | Pracownicy obsługi biurowej gdzie indziej niesklasyfikowani | 3 356 | 3 037 |
| 3419 | Pracownicy do spraw finansowych i handlowych gdzie indziej niesklasyfikowani | 3 268 | 2 891 |
| 5122 | Kucharze | 2 919 | 2 245 |
| 7433 | Krawcy, kapelusznicy i pokrewni | 2 829 | 2 766 |
| 3115 | Technicy mechanicy | 2 704 | 307 |
| 7231 | Mechanicy pojazdów samochodowych* (zawód szkolny: Mechanik pojazdów samochodowych - obejmuje grupę elementarną 7231) | 2 665 | 9 |
| 7233 | Mechanicy monterzy maszyn i urządzeń* (zawód szkolny: Mechanik monter maszyn i urządzeń - obejmuje grupę elementarną 7233) | 2 276 | 392 |
| 2419 | Specjaliści do spraw ekonomicznych i zarządzania gdzie indziej niesklasyfikowani | 2 019 | 1 332 |
| 9313 | Robotnicy pomocniczy w budownictwie ogólnym | 1 984 | 18 |
| 7121 | Murarze i pokrewni | 1 882 | 19 |
| 7412 | Piekarze, cukiernicy i pokrewni | 1 872 | 1 093 |
| 7242 | Elektromonterzy | 1 752 | 162 |
| 3112 | Technicy budownictwa, ochrony środowiska i pokrewni | 1 702 | 686 |
| 9141 | Gospodarze budynków | 1 645 | 754 |
| 7223 | Ustawiacze operatorzy obrabiarek skrawających do metali* (zawód szkolny: Operator obrabiarek skrawających obejmuje grupę elementarną 7223) | 1 595 | 397 |

| Kod | Zawody | Liczba bezrobotnych (ogółem) | Kobiety |
|------------|---|-------------------------------------|----------------|
| 4131 | Magazynierzy i pokrewni | 1 581 | 661 |
| 5141 | Fryzjerzy, kosmetyczki i pokrewni | 1 475 | 1 436 |
| 3415 | Agenci do spraw sprzedaży (handlowcy) | 1 472 | 1 032 |
| 5123 | Kelnerzy i pokrewni | 1 468 | 1 259 |
| 7436 | Szwaczki, hafciarki i pokrewni | 1 413 | 1 385 |
| 7111 | Górnicy podziemnej i odkrywkowej eksploatacji złóż i pokrewni | 1 335 | 6 |
| 3114 | Technicy elektroniki, telekomunikacji i pokrewni | 1 206 | 133 |
| 9152 | Portierzy, woźni i pokrewni | 1 113 | 734 |
| 7141 | Malarze budowlani i pokrewni | 1 097 | 120 |
| 3431 | Pracownicy administracyjni, sekretarze i pokrewni | 1 077 | 946 |
| 2411 | Ekonomiści | 1 054 | 772 |
| 7422 | Stolarze i pokrewni | 1 031 | 74 |

Powyższe 31 kategorii skupiało 68,9% ogółu zarejestrowanych.

Wśród absolwentów najliczniej zarejestrowani byli w następujących grupach zawodów elementarnych:

- 2419 - *specjaliści do spraw ekonomicznych i zarządzania gdzie indziej niesklasyfikowani* – 204 osoby,
- 2441 - *archeolodzy, socjolodzy i pokrewni* – 160,
- 2149 - *inżynierowie i pokrewni gdzie indziej niesklasyfikowani* – 135,
- 5221 - *sprzedawcy i demonstratorzy* – 127,
- 3419 - *pracownicy do spraw finansowych i handlowych gdzie indziej niesklasyfikowani* – 124.

3.2. Napływ bezrobotnych według zawodów

W I półroczu 2009 roku urzędach pracy województwa śląskiego zarejestrowało się 160 678 osób, w tym 78 426 kobiet. W porównaniu do stanu sprzed roku liczba rejestrujących się ogółem była większa o 40 077 osób (33,2%). „Napływ” kobiet w omawianym okresie był większy o 13 334 osób (o 20,5%), natomiast ich udział w grupie rejestrujących się zmniejszył się z 54,0% w I półroczu 2008r. do 48,8% w II półroczu 2009 roku. Wśród mężczyzn odnotowano wzrost „napływu” o 26 743 osób (o 48,2%).

Analizując płynność bezrobocia na poziomie wielkich grup zawodowych stwierdzamy, że zmniejszenie się liczby napływających do rejestrów urzędów pracy odnotowano jedynie w grupie „Siły zbrojne” – o 31 osób (77,5%). W pozostałych wielkich grupach zawodów nastąpił wzrost liczby rejestrujących się, największy wśród „Robotników przemysłowych i rzemieślników” – o 11 488 osób (o 46,2%). Najdynamiczniej natomiast zwiększyła się grupa „Operatorzy i monterzy maszyn i urządzeń” – o 63,1% (kobiety – o 52,4%).

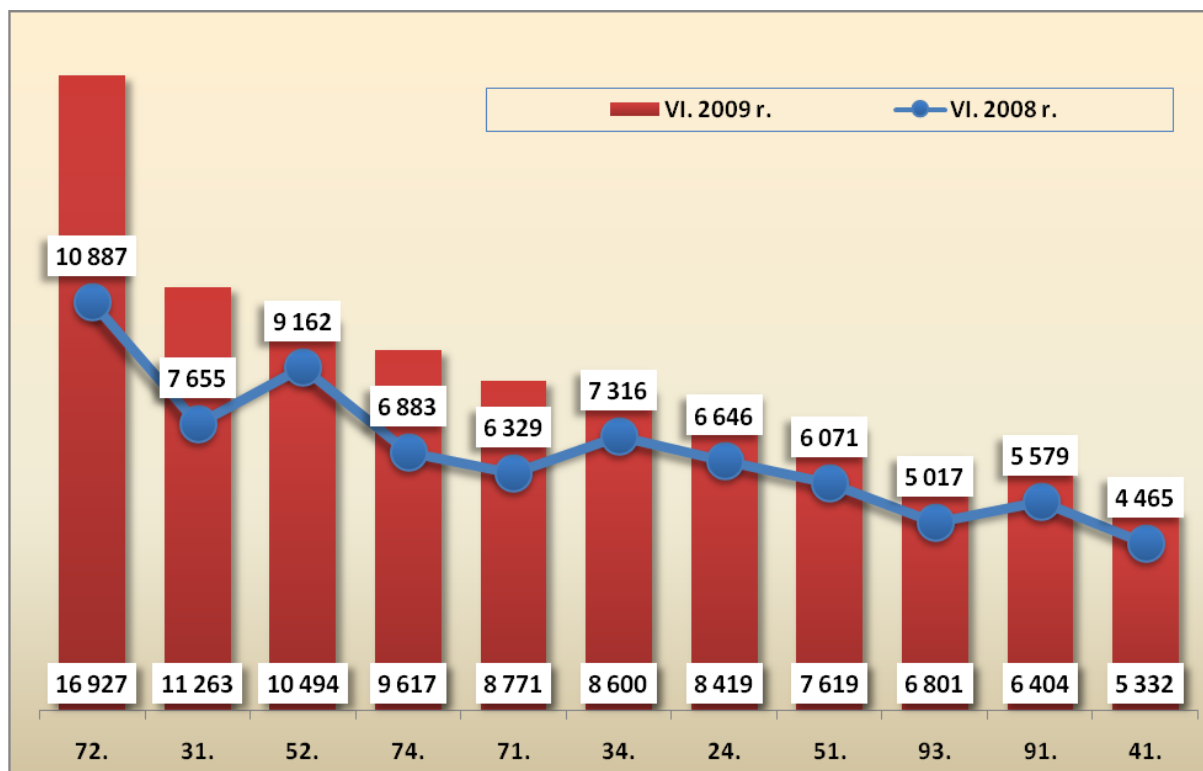
W stanowiącej duży udział wśród bezrobotnych kategorii „bez zawodu” napływ w I półroczu 2009r. zwiększył się o 9 664 osoby (o 33,4%). „Napływ” kobiet „Bez zawodu” stanowił najwyższy odsetek wszystkich rejestrujących pań – 23,1%, w grupie mężczyzn najwyższy udział w „napływie” miała kategoria „Robotnicy przemysłowi i rzemieślnicy” – 34,4%.

Zmiany w „napływie” do bezrobocia według wielkich grup zawodowych

| Lp. | Nazwa wielkiej grupy zawodowej | Napływ w 2009 r. | | (+)/wzrost/ (-spadek) w stosunku do 2008 r. | | Dynamika wzrostu/spadku | |
|-----|---|------------------|---------|--|---------|----------------------------|---------|
| | | ogółem | kobiety | ogółem | kobiety | ogółem | kobiety |
| 1 | Przedstawiciele władz publicznych, wyżsi urzędnicy i kierownicy | 853 | 408 | + 286 | + 105 | + 50,4% | + 34,7% |
| 2 | Specjaliści | 14 717 | 9 331 | + 3 406 | + 1 425 | + 30,1% | + 18,0% |
| 3 | Technicy i inny średni personel | 23 150 | 11 850 | + 5 533 | + 1 628 | + 31,4% | + 15,9% |
| 4 | Pracownicy biurowi | 6 489 | 4 628 | + 1 037 | + 443 | + 19,0% | + 10,6% |
| 5 | Pracownicy usług osobistych i sprzedawcy | 18 113 | 14 916 | + 2 880 | + 2 049 | + 18,9% | + 15,9% |
| 6 | Rolnicy, ogrodnicy, leśnicy i rybacy | 1422 | 947 | + 218 | + 131 | + 18,1% | + 16,1% |
| 7 | Robotnicy przemysłowi i rzemieślnicy | 36 332 | 8 071 | + 11 488 | + 2 137 | +46,2% | + 36,0% |
| 8 | Operatorzy i monterzy maszyn i urządzeń | 7 713 | 1 869 | + 2 984 | + 643 | + 63,1% | + 52,4% |
| 9 | Pracownicy przy pracach prostych | 13 241 | 6 439 | + 2 612 | + 1 030 | + 24,6% | + 19,0% |
| 10 | Siły zbrojne | 9 | 0 | - 31 | 0 | - 77,5% | 0 |

Na poziomie **dużych grup zawodowych** największy napływ bezrobotnych zanotowano w kategoriach: „Robotnicy obróbki metali i mechanicy maszyn i urządzeń”, „Średni personel techniczny”, „Modelki, sprzedawcy i demonstratorzy”.

Duże grupy zawodowe – kategorie generujące największy napływ do bezrobocia (minimum 5 000 osób)



LEGENDA: 72. - Robotnicy obróbki metali i mechanicy maszyn i urządzeń, 31. - Średni personel techniczny, 52. - Modelki, sprzedawcy i demonstratorzy, 74. - Pozostali robotnicy przemysłowi i rzemieślnicy, 71. - Górnicy i robotnicy budowlani, 34. - Pracownicy pozostałych specjalności, 24. - Pozostali specjaliści, 51. - Pracownicy usług osobistych i ochrony, 93. - Robotnicy pomocniczy w górnictwie, przemyśle, budownictwie i transporcie, 91. - Pracownicy przy pracach prostych w handlu i usługach, 41. - Pracownicy obsługi biurowej.

W tych jedenastu grupach zawodowych najwyższy odsetek kobiet zanotowano w grupie „modelki, sprzedawcy i demonstratorzy” - 89,9% (2008 r. - 89,0%), „pracownicy pozostałych specjalności” - 78,6% (89,0%), „pracownicy usług osobistych i ochrony” - 71,9% (75,7%) „pracownicy przy pracach prostych w handlu i usługach” - 70,7% (70,3%).

Największy wzrost rejestracji ogółem nastąpił w następujących zawodach:

- Robotnicy obróbki metali i mechanicy maszyn i urządzeń - 6 040 (55,5%),
- Średni personel techniczny - 3 608 (47,1%),
- Pozostali robotnicy przemysłowi i rzemieślnicy - 2 734 (39,7%),
- Górnicy i robotnicy budowlani - 2 442 (38,6%).

Udział osób w okresie do 12 miesięcy od dnia ukończenia nauki (absolwentów) w „napływie” do bezrobocia według dużych grup zawodowych

| Kod | Nazwa zawodu | VI. 2008 r. | VI. 2009 r. |
|------------|---|--------------------|--------------------|
| 11 | Przedstawiciele władz publicznych, wyżsi urzędnicy, zawodowi działacze | 33,3% | 50,0% |
| 22 | Specjaliści nauk przyrodniczych i ochrony zdrowia | 37,0% | 33,7% |
| 21 | Specjaliści nauk fizycznych, matematycznych i technicznych | 42,8% | 33,6% |
| 24 | Pozostali specjaliści | 37,5% | 30,4% |
| 23 | Specjaliści szkolnictwa | 26,6% | 22,8% |
| 32 | Średni personel w zakresie nauk biologicznych i ochrony zdrowia | 23,1% | 18,8% |
| 34 | Pracownicy pozostałych specjalności | 17,8% | 12,6% |
| 51 | Pracownicy usług osobistych i ochrony | 11,3% | 11,1% |
| 31 | Średni personel techniczny | 12,4% | 9,5% |
| 33 | Nauczyciele praktycznej nauki zawodu i instruktorzy | 0,0% | 5,3% |
| 42 | Pracownicy obrotu pieniężnego i obsługi klientów | 7,3% | 4,4% |
| 52 | Modelki, sprzedawcy i demonstratorzy | 4,8% | 4,4% |
| 41 | Pracownicy obsługi biurowej | 5,9% | 4,3% |
| 62 | Ogrodnicy | 3,4% | 3,8% |
| 12 | Kierownicy dużych i średnich organizacji | 2,5% | 2,9% |
| 73 | Robotnicy zawodów precyzyjnych, ceramicy, wytwórcy wyrobów galanteryjnych, robotnicy poligraficzni i pokrewni | 3,8% | 2,7% |
| 82 | Operatorzy i monterzy maszyn | 2,5% | 2,5% |
| 72 | Robotnicy obróbki metali i mechanicy maszyn i urządzeń | 2,4% | 2,3% |
| 74 | Pozostali robotnicy przemysłowi i rzemieślnicy | 3,1% | 2,2% |
| 13 | Kierownicy małych przedsiębiorstw | 1,5% | 2,1% |
| 71 | Górnicy i robotnicy budowlani | 2,1% | 1,9% |
| 61 | Rolnicy | 1,8% | 1,8% |
| 93 | Robotnicy pomocniczy w górnictwie, przemyśle, budownictwie i transporcie | 1,9% | 1,5% |
| 81 | Operatorzy maszyn i urządzeń wydobywczych i przetwórczych | 0,8% | 1,2% |
| 63 | Leśnicy i rybacy | 0,0% | 1,2% |
| 91 | Pracownicy przy pracach prostych w handlu i usługach | 0,9% | 0,9% |
| 64 | Rolnicy i rybacy pracujący na własne potrzeby | 0,5% | 0,8% |
| 83 | Kierowcy i operatorzy pojazdów | 0,4% | 0,6% |
| 01 | Siły zbrojne | 5,0% | 0,0% |
| 92 | Robotnicy pomocniczy w rolnictwie, rybołówstwie i pokrewni | 0,0% | 0,0% |

„Napływ” bezrobotnych w według poszczególnych dużych grup zawodowych

| Kod | Nazwa zawodu | ogółem | kobiety | Osoby do 12 miesięcy od dnia ukończenia nauki | |
|--------------|---|----------------|---------------|---|--------------|
| | | | | ogółem | kobiety |
| - | Bez zawodu | 38 639 | 19 967 | 6 174 | 3 959 |
| 01 | Siły zbrojne | 9 | 0 | 0 | 0 |
| 11 | Przedstawiciele władz publicznych, wyżsi urzędnicy, zawodowi działacze | 6 | 5 | 3 | 2 |
| 12 | Kierownicy dużych i średnich organizacji | 652 | 305 | 19 | 11 |
| 13 | Kierownicy małych przedsiębiorstw | 195 | 98 | 4 | 1 |
| 21 | Specjaliści nauk fizycznych, matematycznych i technicznych | 3 656 | 1 354 | 1 229 | 492 |
| 22 | Specjaliści nauk przyrodniczych i ochrony zdrowia | 1 240 | 1 044 | 418 | 347 |
| 23 | Specjaliści szkolnictwa | 1 402 | 1 046 | 320 | 233 |
| 24 | Pozostali specjaliści | 8 419 | 5 887 | 2 559 | 1 859 |
| 31 | Średni personel techniczny | 11 263 | 2 736 | 1 074 | 235 |
| 32 | Średni personel w zakresie nauk biologicznych i ochrony zdrowia | 3 249 | 2 341 | 610 | 444 |
| 33 | Nauczyciele praktycznej nauki zawodu i instruktorzy | 38 | 17 | 2 | 1 |
| 34 | Pracownicy pozostałych specjalności | 8 600 | 6 756 | 1 083 | 869 |
| 41 | Pracownicy obsługi biurowej | 5 332 | 3 597 | 230 | 172 |
| 42 | Pracownicy obrotu pieniężnego i obsługi klientów | 1 157 | 1 031 | 51 | 45 |
| 51 | Pracownicy usług osobistych i ochrony | 7 619 | 5 480 | 849 | 618 |
| 52 | Modelki, sprzedawcy i demonstratorzy | 10 494 | 9 436 | 458 | 406 |
| 61 | Rolnicy | 329 | 221 | 6 | 5 |
| 62 | Ogrodnicy | 759 | 511 | 29 | 11 |
| 63 | Leśnicy i rybacy | 85 | 11 | 1 | 1 |
| 64 | Rolnicy i rybacy pracujący na własne potrzeby | 249 | 204 | 2 | 1 |
| 71 | Górnicy i robotnicy budowlani | 8 771 | 261 | 169 | 2 |
| 72 | Robotnicy obróbki metali i mechanicy maszyn i urządzeń | 16 927 | 1 101 | 383 | 6 |
| 73 | Robotnicy zawodów precyzyjnych, ceramicy, wytwórcy wyrobów galanterijnych, robotnicy poligraficzni i pokrewni | 1 017 | 520 | 27 | 4 |
| 74 | Pozostali robotnicy przemysłowi i rzemieślnicy | 9 617 | 6 189 | 215 | 95 |
| 81 | Operatorzy maszyn i urządzeń wydobywczych i przetwórczych | 1 452 | 355 | 18 | 2 |
| 82 | Operatorzy i monterzy maszyn | 3 370 | 1 291 | 85 | 22 |
| 83 | Kierowcy i operatorzy pojazdów | 2 891 | 223 | 17 | 0 |
| 91 | Pracownicy przy pracach prostych w handlu i usługach | 6 404 | 4 527 | 57 | 41 |
| 92 | Robotnicy pomocniczy w rolnictwie, rybołówstwie i pokrewni | 36 | 19 | 0 | 0 |
| 93 | Robotnicy pomocniczy w górnictwie, przemyśle, budownictwie i transporcie | 6 801 | 1 893 | 99 | 40 |
| Razem | | 160 678 | 78 426 | 16 191 | 9 924 |

Na poziomie grup elementarnych największy „napływ” (powyżej 1 000 osób) w pierwszym półroczu odnotowano w następujących zawodach:

| <i>Kod</i> | <i>Nazwa zawodu</i> | <i>Ogółem</i> | <i>Kobiety</i> |
|------------|--|---------------|----------------|
| 5221 | <i>Sprzedawcy i demonstratorzy</i> | 10 491 | 9 433 |
| 7222 | <i>Ślusarze i pokrewni</i> | 4 040 | 100 |
| 3419 | <i>Pracownicy do spraw finansowych i handlowych gdzie indziej niesklasyfikowani</i> | 3 296 | 2 827 |
| 9132 | <i>Pomoce i sprzątaczkę biurowe, hotelowe i podobne</i> | 3 164 | 2 942 |
| 9321 | <i>Robotnicy przy pracach prostych w przemyśle</i> | 3 159 | 1 689 |
| 7231 | <i>Mechanicy pojazdów samochodowych*</i> (zawód szkolny: <i>Mechanik pojazdów samochodowych - obejmuje grupę elementarną 7231</i>) | 3 152 | 10 |
| 3115 | <i>Technicy mechanicy</i> | 3 147 | 238 |
| 5122 | <i>Kucharze</i> | 3 022 | 1 974 |
| 4191 | <i>Pracownicy obsługi biurowej gdzie indziej niesklasyfikowani</i> | 2 647 | 2 322 |
| 7433 | <i>Krawcy, kapelusznicy i pokrewni</i> | 2 556 | 2 479 |
| 2419 | <i>Specjaliści do spraw ekonomicznych i zarządzania gdzie indziej niesklasyfikowani</i> | 2 443 | 1 559 |
| 7233 | <i>Mechanicy □ monterzy maszyn i urządzeń*</i> (zawód szkolny: <i>Mechanik monter maszyn i urządzeń - obejmuje grupę elementarną 7233</i>) | 2 436 | 316 |
| 9313 | <i>Robotnicy pomocniczy w budownictwie ogólnym</i> | 2 305 | 18 |
| 7121 | <i>Murarze i pokrewni</i> | 2 060 | 10 |
| 7412 | <i>Piekarze, cukiernicy i pokrewni</i> | 2 037 | 957 |
| 3112 | <i>Technicy budownictwa, ochrony środowiska i pokrewni</i> | 1 929 | 682 |
| 7242 | <i>Elektromonterzy</i> | 1 928 | 108 |
| 3415 | <i>Agenci do spraw sprzedaży (handlowcy)</i> | 1 857 | 1 245 |
| 5141 | <i>Fryzjerzy, kosmetyczki i pokrewni</i> | 1 857 | 1 807 |
| 3114 | <i>Technicy elektroniki, telekomunikacji i pokrewni</i> | 1 739 | 116 |
| 4131 | <i>Magazynierzy i pokrewni</i> | 1 672 | 509 |
| 9141 | <i>Gospodarze budynków</i> | 1 564 | 610 |
| 7223 | <i>Ustawiacze □ operatorzy obrabiarek skrawających do metali*</i> (zawód szkolny: <i>Operator obrabiarek skrawających - obejmuje grupę elementarną 7223</i>) | 1 506 | 313 |
| 7111 | <i>Górnicy podziemnej i odkrywkowej eksploatacji złóż i pokrewni</i> | 1 496 | 7 |

| | | | |
|------|---|-------|-------|
| 2441 | Archeolodzy, socjolodzy i pokrewni | 1 397 | 1 148 |
| 5123 | Kelnerzy i pokrewni | 1 329 | 1 076 |
| 7436 | Szwaczki, hafciarki i pokrewni | 1 199 | 1 169 |
| 7422 | Stolarze i pokrewni | 1 160 | 44 |
| 3113 | Technicy elektrycy | 1 139 | 50 |
| 7141 | Malarze budowlani i pokrewni | 1 135 | 95 |
| 3214 | Dietetycy i żywieniowcy | 1 061 | 760 |
| 2411 | Ekonomiści | 1 060 | 732 |
| 3431 | Pracownicy administracyjni, sekretarze i pokrewni | 1 023 | 870 |
| 8323 | Kierowcy samochodów ciężarowych | 1 018 | 1 |

Powyższe zestawienie obejmuje 47,9% całego napływu w omawianym okresie.

Udział osób w okresie do 12 miesięcy od dnia ukończenia nauki (absolwentów) w „napływie” do bezrobocia według elementarnych grup zawodowych („napływ” co najmniej 100 osób)

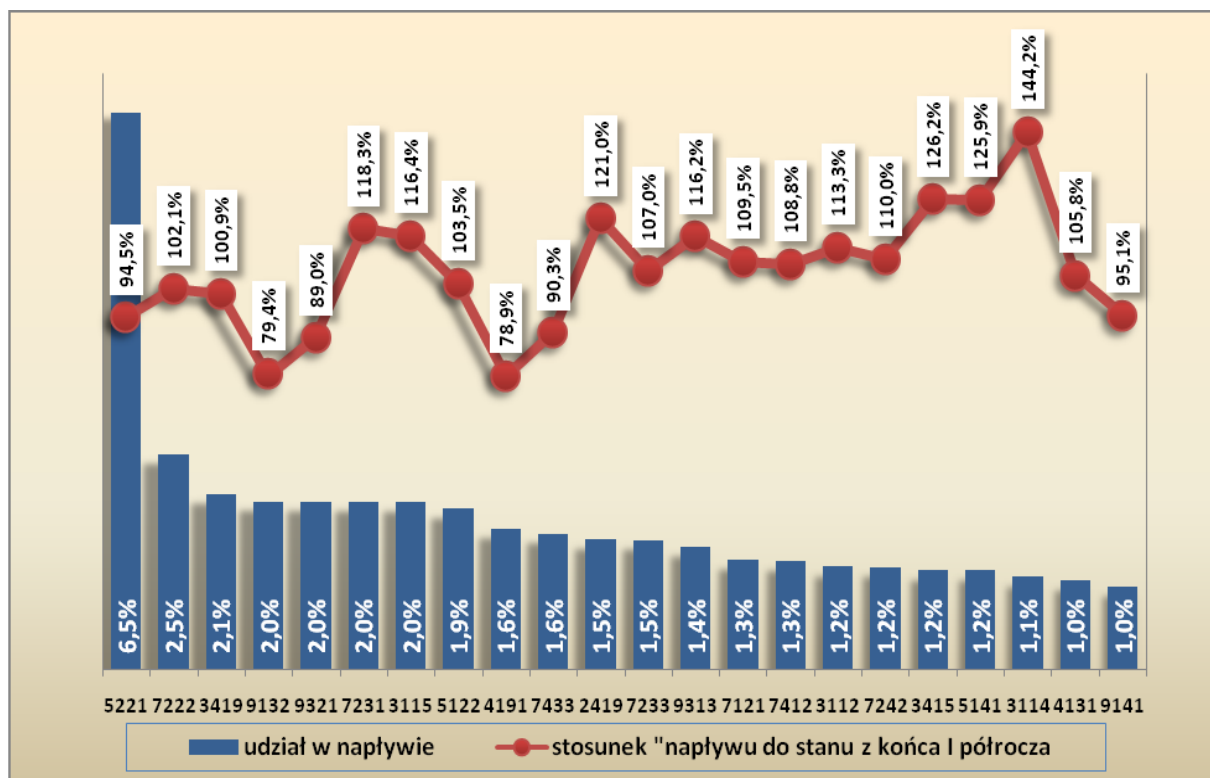
| Kod | Nazwa zawodu | Liczba bezrobotnych | | Udział w napływie | |
|------|--|---------------------|---------|-------------------|---------|
| | | Ogółem | Kobiety | Ogółem | Kobiety |
| 2419 | Specjaliści do spraw ekonomicznych i zarządzania gdzie indziej niesklasyfikowani | 577 | 378 | 23,6% | 24,2% |
| 2441 | Archeolodzy, socjolodzy i pokrewni | 560 | 473 | 40,1% | 41,2% |
| 5221 | Sprzedawcy i demonstratorzy | 458 | 406 | 4,4% | 4,3% |
| 3419 | Pracownicy do spraw finansowych i handlowych gdzie indziej niesklasyfikowani | 381 | 317 | 11,6% | 11,2% |
| 2149 | Inżynierowie i pokrewni gdzie indziej niesklasyfikowani | 373 | 134 | 44,1% | 44,5% |
| 5141 | Fryzjerzy, kosmetyczki i pokrewni | 356 | 344 | 19,2% | 19,0% |
| 5122 | Kucharze | 341 | 162 | 11,3% | 8,2% |
| 3114 | Technicy elektroniki, telekomunikacji i pokrewni | 257 | 11 | 14,8% | 9,5% |
| 2321 | Nauczyciele gimnazjów i szkół ponadgimnazjalnych | 239 | 164 | 25,9% | 25,5% |
| 2479 | Specjaliści administracji publicznej gdzie indziej niesklasyfikowani | 234 | 175 | 34,8% | 36,2% |
| 3415 | Agenci do spraw sprzedaży (handlowcy) | 233 | 189 | 12,5% | 15,2% |
| 3115 | Technicy mechaniki | 232 | 3 | 7,4% | 1,3% |
| 2411 | Ekonomiści | 231 | 161 | 21,8% | 22,0% |
| 2442 | Filozofowie, historycy i politolodzy | 218 | 103 | 43,2% | 45,2% |
| 2443 | Filolodzy i tłumacze | 207 | 182 | 41,1% | 43,2% |
| 2139 | Informatycy gdzie indziej niesklasyfikowani | 199 | 46 | 35,5% | 36,8% |
| 3214 | Dietetycy i żywieniowcy | 196 | 146 | 18,5% | 19,2% |
| 3414 | Organizatorzy turystyki i pokrewni | 191 | 154 | 23,0% | 23,7% |

| Kod | Nazwa zawodu | Liczba bezrobotnych | | Udział w napływie | |
|------|---|---------------------|-----|-------------------|-------|
| 3112 | Technicy budownictwa, ochrony środowiska i pokrewni | 185 | 85 | 9,6% | 12,5% |
| 2412 | Specjaliści do spraw finansowych | 177 | 144 | 26,9% | 27,4% |
| 7231 | Mechanicy pojazdów samochodowych* (zawód szkolny: Mechanik pojazdów samochodowych - obejmuje grupę elementarną 7231) | 172 | 1 | 5,5% | 10,0% |
| 2239 | Specjaliści ochrony zdrowia (z wyjątkiem pielęgniarek i położnych) gdzie indziej niesklasyfikowani | 166 | 145 | 55,1% | 56,6% |
| 3121 | Technicy informatycy | 153 | 31 | 18,7% | 14,9% |
| 4191 | Pracownicy obsługi biurowej gdzie indziej niesklasyfikowani | 134 | 118 | 5,1% | 5,1% |
| 2142 | Inżynierowie budownictwa i inżynierii środowiska | 132 | 72 | 28,7% | 30,4% |
| 2429 | Prawnicy gdzie indziej niesklasyfikowani | 130 | 73 | 43,5% | 51,4% |
| 3224 | Fizjoterapeuci i pokrewni | 126 | 92 | 29,9% | 26,7% |
| 3431 | Pracownicy administracyjni, sekretarze i pokrewni | 112 | 90 | 10,9% | 10,3% |
| 7412 | Piekarze, cukiernicy i pokrewni | 112 | 51 | 5,5% | 5,3% |

O tym jak szybko bezrobotni z poszczególnych grup zawodów znajdują zatrudnienie może informować stosunek napływu bezrobotnych w okresie sprawozdawczym do ich stanu na koniec tego okresu.

Przyjmuje się, że im „napływ” ma większy udział w stanie bezrobotnych, tym większa fluktuacja w grupie, co oznacza, że szybciej następuje wymiana osób bezrobotnych i jest mniej bezrobocia długotrwałego.

Poniższy wykres tę zależność ilustruje w odniesieniu do 22 grup elementarnych, w których nastąpił największy (wynoszący co najmniej 1% ogółu) „napływ” bezrobotnych.



LEGENDA: 5221 - Sprzedawcy i demonstratorzy, 7222 - ślusarze i pokrewni, 3419 - Pracownicy do spraw finansowych i handlowych gdzie indziej niesklasyfikowani, 9132 - Pomoce i sprzątaczk biurowe, hotelowe i podobne, 9321 - Robotnicy przy pracach prostych w przemyśle, 7231 - Mechanicy pojazdów samochodowych* (zawód szkolny: Mechanik pojazdów samochodowych - obejmuje grupę elementarną 7231), 3115 - Technicy mechanicy, 5122 - Kucharze, 4191 - Pracownicy obsługi biurowej gdzie indziej niesklasyfikowani, 7433 - Krawcy, kapelusznicy i pokrewni, 2419 - Specjaliści do spraw ekonomicznych i zarządzania gdzie indziej niesklasyfikowani, 7233 - Mechanicy i monterzy maszyn i urządzeń* (zawód szkolny: Mechanik monter maszyn i urządzeń - obejmuje grupę elementarną 7233), 9313 - Robotnicy pomocniczy w budownictwie ogólnym, 7121 - Murarze i pokrewni, 7412 - Piekarze, cukiernicy i pokrewni, 3112 - Technicy budownictwa, ochrony środowiska i pokrewni, 7242 - Elektromonterzy, 3415 - Agenci do spraw sprzedaży (handlowcy), 5141 - Fryzjerzy, kosmetyczki i pokrewni, 3114 - Technicy elektronicy, telekomunikacji i pokrewni, 4131 - Magazynierzy i pokrewni, 9141 - Gospodarze budynków

W poniższej tabeli przedstawiono „fluktuację” w elementarnych grupach zawodów generujących co najmniej 0,5% napływu.

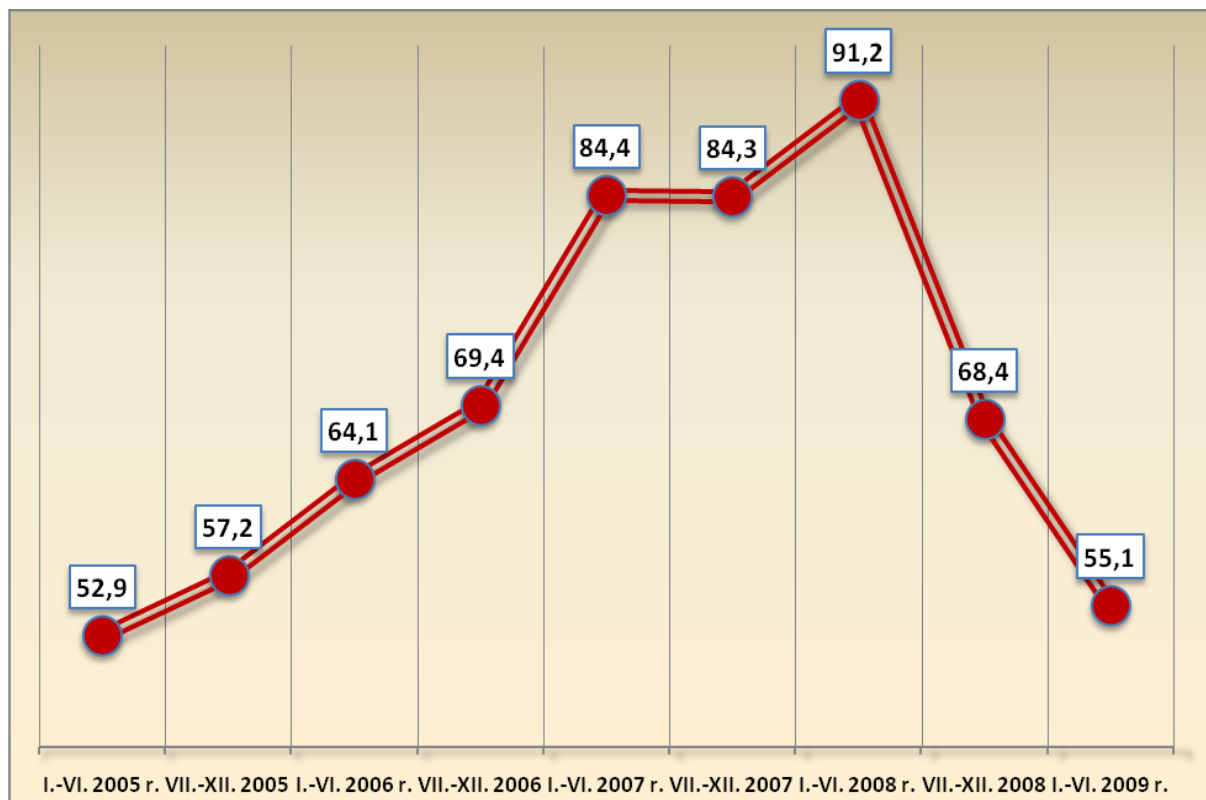
| Kod | Nazwa grupy elementarnej | Udział grupy elementarnej w napływie ogółem | Stosunek napływu do stanu na koniec czerwca 2009 r. |
|---------------|--|---|---|
| OGÓŁEM | | | |
| 5221 | Sprzedawcy i demonstratorzy | 6,5% | 94,5% |
| 7222 | Ślusarze i pokrewni | 2,5% | 102,1% |
| 3419 | Pracownicy do spraw finansowych i handlowych gdzie indziej niesklasyfikowani | 2,1% | 100,9% |
| 9132 | Pomoce i sprzątaczk biurowe, hotelowe i podobne | 2,0% | 79,4% |
| 9321 | Robotnicy przy pracach prostych w przemyśle | 2,0% | 89,0% |
| 7231 | Mechanicy pojazdów samochodowych* (zawód szkolny: Mechanik pojazdów samochodowych - obejmuje grupę elementarną 7231) | 2,0% | 118,3% |
| 3115 | Technicy mechanicy | 2,0% | 116,4% |
| 5122 | Kucharze | 1,9% | 103,5% |
| 4191 | Pracownicy obsługi biurowej gdzie indziej niesklasyfikowani | 1,6% | 78,9% |
| 7433 | Krawcy, kapelusznicy i pokrewni | 1,6% | 90,3% |
| 2419 | Specjaliści do spraw ekonomicznych i zarządzania gdzie indziej niesklasyfikowani | 1,5% | 121,0% |
| 7233 | Mechanicy □ monterzy maszyn i urządzeń* (zawód szkolny: Mechanik monter maszyn i urządzeń - obejmuje grupę elementarną 7233) | 1,5% | 107,0% |
| 9313 | Robotnicy pomocniczy w budownictwie ogólnym | 1,4% | 116,2% |
| 7121 | Murarze i pokrewni | 1,3% | 109,5% |
| 7412 | Piekarze, cukiernicy i pokrewni | 1,3% | 108,8% |
| 3112 | Technicy budownictwa, ochrony środowiska i pokrewni | 1,2% | 113,3% |
| 7242 | Elektromonterzy | 1,2% | 110,0% |
| 3415 | Agenci do spraw sprzedaży (handlowcy) | 1,2% | 126,2% |
| 5141 | Fryzjerzy, kosmetyczki i pokrewni | 1,2% | 125,9% |
| 3114 | Technicy elektronicy, telekomunikacji i pokrewni | 1,1% | 144,2% |
| 4131 | Magazynierzy i pokrewni | 1,0% | 105,8% |
| 9141 | Gospodarze budynków | 1,0% | 95,1% |
| 7223 | Ustawiacze □ operatorzy obrabiarek skrawających do metali* (zawód szkolny: Operator obrabiarek skrawających - obejmuje grupę elementarną 7223) | 0,9% | 94,4% |
| 7111 | Górnicy podziemnej i odkrywkowej eksploatacji złóż i pokrewni | 0,9% | 112,1% |
| 2441 | Archeolodzy, socjolodzy i pokrewni | 0,9% | 143,9% |
| 5123 | Kelnerzy i pokrewni | 0,8% | 90,5% |
| 7436 | Szwaczki, hafciarki i pokrewni | 0,7% | 84,9% |
| 7422 | Stolarze i pokrewni | 0,7% | 112,5% |
| 3113 | Technicy elektrycy | 0,7% | 130,3% |

| <i>Kod</i> | <i>Nazwa grupy elementarnej</i> | <i>Udział grupy elementarnej w napływie ogółem</i> | <i>Stosunek napływu do stanu na koniec czerwca 2009 r.</i> |
|---------------|--|--|--|
| OGÓŁEM | | | |
| 7141 | Malarze budowlani i pokrewni | 0,7% | 103,5% |
| 3214 | Dietetycy i żywieniowcy | 0,7% | 117,1% |
| 2411 | Ekonomiści | 0,7% | 100,6% |
| 3431 | Pracownicy administracyjni, sekretarze i pokrewni | 0,6% | 95,0% |
| 8323 | Kierowcy samochodów ciężarowych | 0,6% | 124,3% |
| 3119 | Technicy gdzie indziej niesklasyfikowani | 0,6% | 100,6% |
| 7136 | Monterzy instalacji i urządzeń sanitarnych* (zawód szkolny: Monter instalacji i urządzeń sanitarnych - obejmuje grupę elementarną 7136) | 0,6% | 118,1% |
| 2321 | Nauczyciele gimnazjów i szkół ponadgimnazjalnych | 0,6% | 100,2% |
| 7212 | Spawacze i pokrewni | 0,6% | 116,5% |
| 9152 | Portierzy, woźni i pokrewni | 0,6% | 80,6% |
| 5159 | Pracownicy usług ochrony gdzie indziej niesklasyfikowani | 0,5% | 127,1% |
| 7241 | Elektromechanicy* (zawód szkolny: Elektromechanik - obejmuje grupę elementarną 7241) | 0,5% | 116,5% |
| 2149 | Inżynierowie i pokrewni gdzie indziej niesklasyfikowani | 0,5% | 143,7% |
| 3414 | Organizatorzy turystyki i pokrewni | 0,5% | 137,4% |
| 8291 | Operatorzy maszyn gdzie indziej niesklasyfikowani | 0,5% | 134,3% |
| 3121 | Technicy informatycy | 0,5% | 126,7% |
| 8321 | Kierowcy samochodów osobowych | 0,5% | 112,4% |

4. Analiza ofert pracy według zawodów

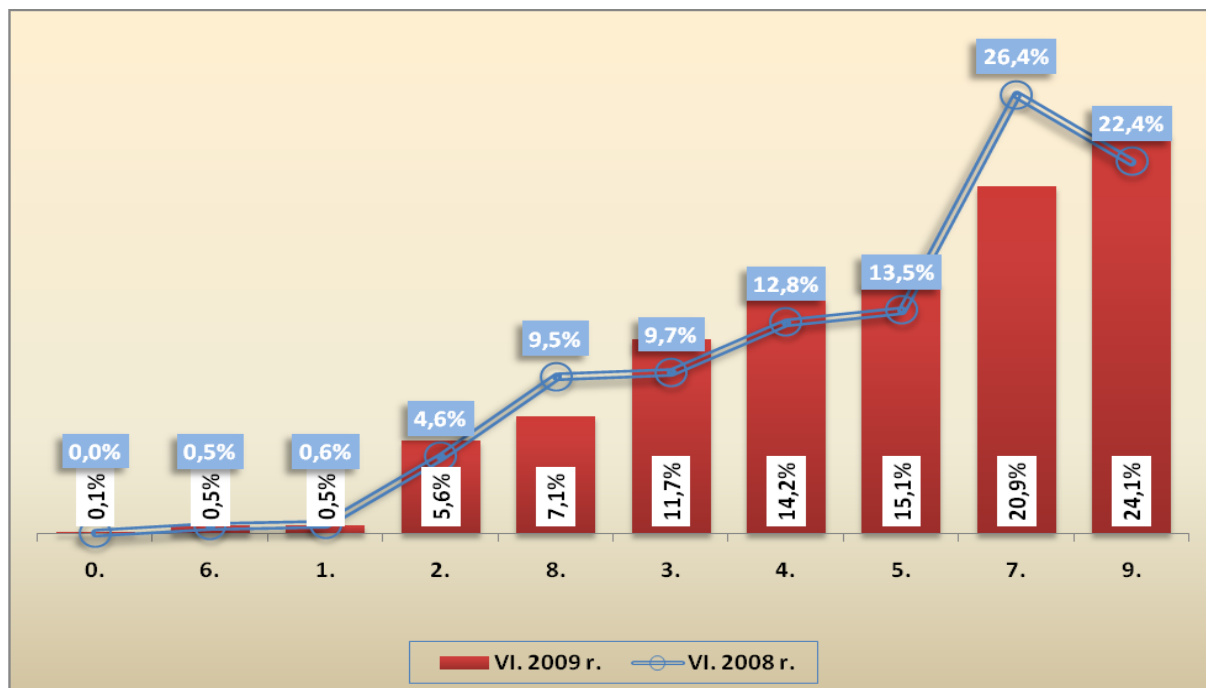
Wraz z osłabieniem się koniunktury gospodarczej i wzrostem bezrobocia w I półroczu odnotowano spadek liczby ofert zatrudnienia pozyskiwanych przez urzędy pracy naszego regionu. Do końca czerwca dysponowały one 55,1 tys. propozycji pracy. W porównaniu do stanu sprzed roku liczba ta zmniejszyła się o 35,8 tys. (o 39,4%). Przeciętna miesięczna liczba ofert w 2009 r. wyniosła 9,2 tys., w I półroczu 2008 roku – 15,2 tys.

Liczba ofert pracy w latach 2005-2009 (w tys. ofert, okresy półroczne)



Analiza na poziomie wielkich grup zawodowych wykazuje, że w I półroczu 2009r. najwięcej ofert pracy zgłoszono dla „pracowników przy pracach prostych” – 13 284 (spadek o 7 100 w stosunku do I półroczu 2008 roku), „robotników przemysłowych i rzemieślników” – 11 530 (spadek o 12 519), „pracowników usług osobistych i sprzedawców” – 8 342 (spadek o 3 897). Jedynie w kategorii „siły zbrojne” nastąpił wzrost liczby ofert – o 19, natomiast o ponad połowę (w stosunku do 2008 roku) zmniejszyła się liczba propozycji zatrudnienia dla „operatorów i monterów maszyn i urządzeń” i „robotników przemysłowych i rzemieślników”.

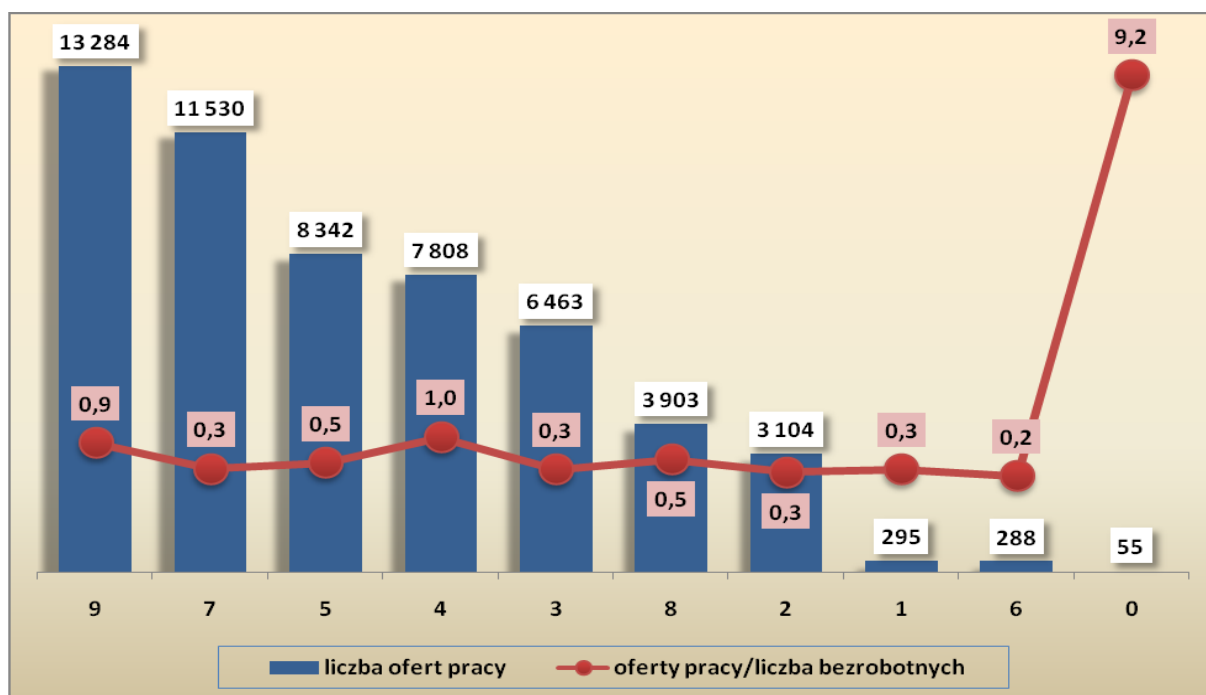
Struktura ofert pracy według wielkich grup zawodowych



LEGENDA: 0. - Siły zbrojne, 1. - Przedstawiciele władz publicznych, wyżsi urzędnicy i kierownicy, 2. - Specjaliści, 3. - Technicy i inny średni personel, 4. - Pracownicy biurowi, 5. - Pracownicy usług osobistych i sprzedawcy, 6. - Rolnicy, ogrodnicy, leśnicy i rybacy, 7. - Robotnicy przemysłowi i rzemieślnicy, 8. - Operatorzy i monterzy maszyn i urządzeń, 9. - Pracownicy przy pracach prostych.

W stosunku do liczby bezrobotnych zarejestrowanych w poszczególnych kategoriach wielkich grup zawodowych, największą liczbę ofert pracy zgłoszono dla „sił zbrojnych” i „pracowników biurowych”.

Wielkie grupy zawodowe - liczba ofert pracy zgłoszonych w I półroczu 2009 r. oraz zgłoszone oferty w stosunku do liczby bezrobotnych



LEGENDA: 0. - Siły zbrojne, 1. - Przedstawiciele władz publicznych, wyżsi urzędnicy i kierownicy, 2. – Specjaliści, 3. - Technicy i inny średni personel, 4. - Pracownicy biurowi, 5. - Pracownicy usług osobistych i sprzedawcy, 6. - Rolnicy, ogrodnicy, leśnicy i rybacy, 7. - Robotnicy przemysłowi i rzemieślnicy, 8. - Operatorzy i monterzy maszyn i urządzeń, 9. - Pracownicy przy pracach prostych.

W 12 kategoriach na poziomie **dużych grup zawodowych** zgłoszono co najmniej 1 000 ofert pracy, co stanowiło 89,5% wszystkich zgłoszonych w I półroczu 2009 roku. W grupach tych zarejestrowanych było 63,2% wszystkich bezrobotnych w naszym regionie oraz 59,3% napływu do bezrobocia.

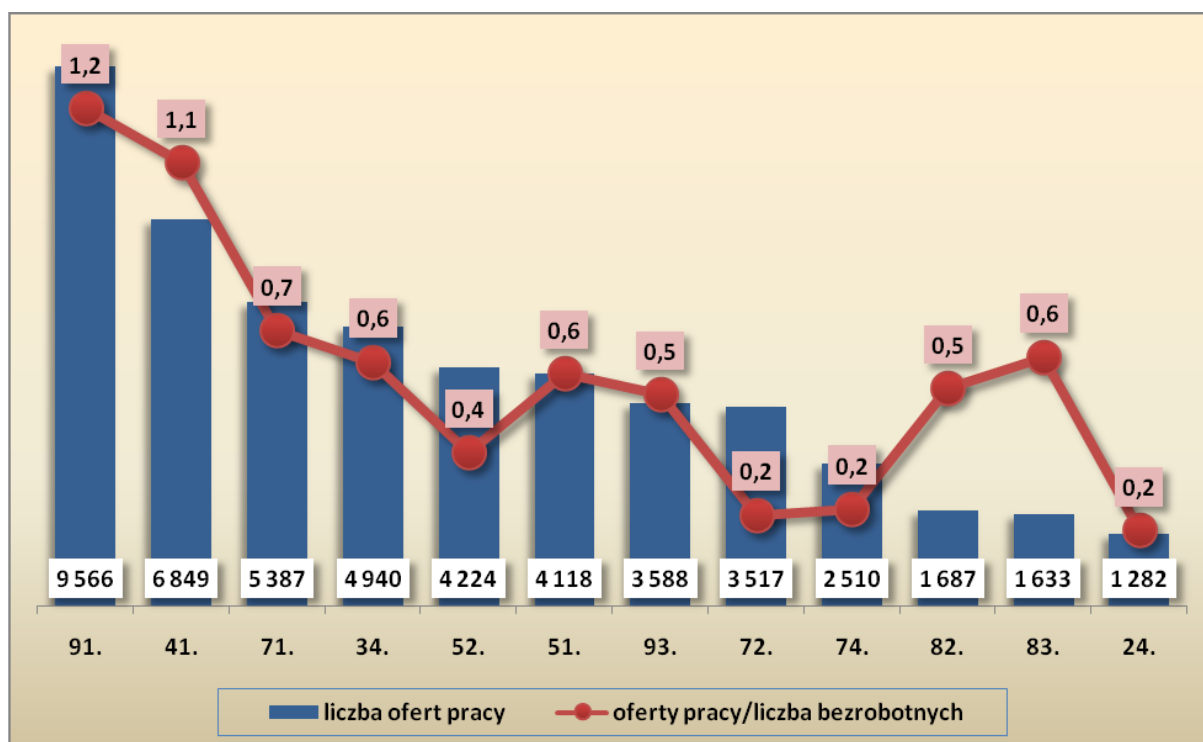
Duże grupy zawodów - zawody o największej liczbie ofert pracy

| Kod | Nazwa zawodu | Liczba ofert pracy | (+)Wzrost/ (-)Spadek do VI. 2008 r. |
|-----|--|--------------------|---|
| 91 | Pracownicy przy pracach prostych w handlu i usługach | 9 566 | - 1 468 |
| 41 | Pracownicy obsługi biurowej | 6 849 | - 2 992 |
| 71 | Górnicy i robotnicy budowlani | 5 387 | - 4 505 |
| 34 | Pracownicy pozostałych specjalności | 4 940 | - 1 156 |
| 52 | Modelki, sprzedawcy i demonstratorzy | 4 224 | - 2 374 |
| 51 | Pracownicy usług osobistych i ochrony | 4 118 | - 1 523 |
| 93 | Robotnicy pomocniczy w górnictwie, przemyśle, budownictwie i transporcie | 3 588 | - 5 631 |
| 72 | Robotnicy obróbki metali i mechanicy maszyn i urządzeń | 3 517 | - 6 473 |
| 74 | Pozostali robotnicy przemysłowi i rzemieślnicy | 2 510 | - 1 254 |
| 82 | Operatorzy i monterzy maszyn | 1 687 | - 1 628 |
| 83 | Kierowcy i operatorzy pojazdów | 1 633 | - 2 600 |
| 24 | Pozostali specjaliści | 1 282 | - 529 |

W trzech kategoriach odnotowano wzrost liczby ofert: „średni personel w zakresie nauk biologicznych i ochrony zdrowia” (o 15), „siły zbrojne” (o 19) oraz „rolnicy i rybacy pracujący na własne potrzeby” (o 1).

Zestawiając liczbę zgłoszonych ofert z liczbą bezrobotnych w poszczególnych grupach zawodowych można stwierdzić, że najlepsza sytuacja panowała w grupach: „siły zbrojne” (wartość wskaźnika – 9,2), „robotnicy pomocniczy w rolnictwie, rybołówstwie i pokrewni” (2,7), „pracownicy przy pracach prostych w handlu, i usługach” (1,2), „nauczyciele praktycznej nauki zawodu i instruktorzy” (1,2) oraz „pracownicy obsługi biurowej” (1,1).

Duże grupy zawodowe – zawody, w których zgłoszono najwięcej ofert pracy (co najmniej 1 000) w I półroczu 2009 r. oraz zgłoszone oferty w stosunku do liczby bezrobotnych



Z 22 kategoriach grup elementarnych, w których zgłoszono co najmniej 500 ofert pochodziło 62,2% wszystkich propozycji pracy. Zarejestrowanych w nich było 33,8% wszystkich bezrobotnych i pochodziło 31,2% napływu do bezrobocia.

Elementarne grupy zawodów - zawody o największej liczbie ofert pracy

| Kod | Nazwa zawodu | Liczba ofert pracy I półrocze 2009r. | (+)Wzrost/ (-)Spadek do I półrocza 2008r. |
|------|---|---|---|
| 9141 | Gospodarze budynków | 5 382 | - 818 |
| 4191 | Pracownicy obsługi biurowej gdzie indziej niesklasyfikowani | 5 303 | - 1 251 |
| 5221 | Sprzedawcy i demonstratorzy | 4 224 | - 2 374 |
| 9132 | Pomoce i sprzętaczki biurowe, hotelowe i podobne | 2 834 | - 457 |
| 9313 | Robotnicy pomocniczy w budownictwie ogólnym | 1 827 | - 2 680 |
| 3431 | Pracownicy administracyjni, sekretarze i pokrewni | 1 546 | +16 |
| 3415 | Agenci do spraw sprzedaży (handlowcy) | 1 514 | - 321 |
| 9321 | Robotnicy przy pracach prostych w przemyśle | 1 265 | - 2 350 |
| 5159 | Pracownicy usług ochrony gdzie indziej niesklasyfikowani | 1 068 | - 651 |
| 5123 | Kelnerzy i pokrewni | 1 031 | - 360 |
| 7121 | Murarze i pokrewni | 1 026 | - 1 299 |
| 5141 | Fryzjerzy, kosmetyczki i pokrewni | 861 | - 67 |
| 4131 | Magazynierzy i pokrewni | 833 | - 1 434 |
| 8323 | Kierowcy samochodów ciężarowych | 785 | - 736 |
| 5122 | Kucharze | 735 | - 277 |

| Kod | Nazwa zawodu | Liczba ofert pracy I półrocze 2009r. | (+)Wzrost/ (-)Spadek do I półrocza 2008r. |
|------------|--|---|--|
| 9152 | <i>Portierzy, woźni i pokrewni</i> | 669 | + 15 |
| 7212 | <i>Spawacze i pokrewni</i> | 624 | - 1 362 |
| 7111 | <i>Górnicy podziemnej i odkrywkowej eksploatacji złóż i pokrewni</i> | 607 | - 752 |
| 7136 | <i>Monterzy instalacji i urządzeń sanitarnych* (zawód szkolny: Monter instalacji i urządzeń sanitarnych - obejmuje grupę elementarną 7136)</i> | 562 | - 174 |
| 7231 | <i>Mechanicy pojazdów samochodowych* (zawód szkolny: Mechanik pojazdów samochodowych - obejmuje grupę elementarną 7231)</i> | 553 | - 331 |
| 7411 | <i>Masarze, robotnicy w przetwórstwie ryb i pokrewni</i> | 550 | + 24 |
| 7222 | <i>Ślusarze i pokrewni</i> | 538 | - 1 539 |

W I półroczu w 4 grupach elementarnych, w których nie było zarejestrowanych bezrobotnych, zanotowano oferty pracy:

- 2112 - „meteorolodzy” – 2,
- 2352 – „wizytatorzy szkolni” – 1,
- 2422 – „sędziowie” – 10,
- 7112 – „górnicy strzałowi” – 29.

W 58 grupach, w których zarejestrowani byli bezrobotni nie zgłoszono ofert pracy, a najliczniejszymi były:

- 8154 – „operatorzy urządzeń do procesów chemicznych i produkcji chemikaliów” (liczba zarejestrowanych bezrobotnych wg stanu na 30.06.2009r. – 115 osób),
- 7434 – „kuśnierze i pokrewni” – 124 osób,
- 3117 – „technicy górnictwa, metalurgii i pokrewni” – 201 osób,
- 6111 – „rolnicy produkcji roślinnej” – 224 osoby,
- 7431 – „przygotowywacze włókna i przędzarze” – 489 osób.

17 zawodów i specjalności (kody 6-cyfrowe), w których zgłoszono co najmniej 500 ofert zatrudnienia stanowiło 49,4% wszystkich zgłoszonych w I półroczu 2009 roku, zarejestrowanych w nich było 21,8% bezrobotnych i mieściło się w nich 19,7% napływu.

| <i>Kod</i> | <i>Nazwa zawodu i specjalności</i> | <i>Liczba ofert pracy w 2009r.</i> | <i>Odsetek w ofertach ogółem</i> | <i>(napływ bezrobotnych w I półroczu 2009) –(oferty pracy)</i> |
|------------|---|------------------------------------|----------------------------------|---|
| 914103 | <i>Robotnik gospodarczy</i> | 5 359 | 19,7% | -3 939 |
| 419101 | <i>Pracownik biurowy</i> | 5 002 | 18,4% | -2 530 |
| 522107 | <i>Sprzedawca</i> | 4 043 | 14,9% | 5 935 |
| 913207 | <i>Sprzątaczk</i> | 1 928 | 7,1% | 4 |
| 931301 | <i>Robotnik budowlany</i> | 1 827 | 6,7% | 478 |
| 343101 | <i>Pracownik administracyjny</i> | 1 373 | 5,0% | -431 |
| 515902 | <i>Pracownik ochrony mienia i osób</i> | 1 030 | 3,8% | -187 |
| 712102 | <i>Murarz</i> | 981 | 3,6% | 1 004 |
| 413103 | <i>Magazynier</i> | 791 | 2,9% | 817 |
| 932103 | <i>Pakowacz</i> | 727 | 2,7% | -11 |
| 832302 | <i>Kierowca samochodu ciężarowego</i> | 689 | 2,5% | 315 |
| 512201 | <i>Kucharz</i> | 652 | 2,4% | 1 542 |
| 341503 | <i>Przedstawiciel handlowy (przed .region.)</i> | 638 | 2,3% | -225 |
| 711101 | <i>Górník eksploatacji podziemnej</i> | 571 | 2,1% | 873 |
| 913204 | <i>Pomoc kuchenna</i> | 549 | 2,0% | -86 |
| 514102 | <i>Fryzjer</i> | 538 | 2,0% | 632 |
| 512302 | <i>Kelner</i> | 527 | 1,9% | 284 |

Z powyższych danych wynika jak radykalnie zmieniła się sytuacja na regionalnym rynku pracy. W ostatnich okresach liczba ofert pracy w najliczniejszych kategoriach bezrobotnych przekraczała zazwyczaj liczbę osób rejestrujących się w nich.

W 651 zawodach i specjalnościach, w których zarejestrowani byli bezrobotnie nie zgłoszono ofert pracy, a najliczniejsze z nich to:

- 321402 – „technik żywienia i gospodarstwa domowego” – 818 osób,
- 743101 – „przędzarz” – 479 osób,
- 244105 – „socjolog” – 226 osób,
- 244204 – „politolog” – 194 osób,
- 931101 – „robotnik górniczy dołowy” – 176 osób,
- 311911 – „technik technologii drewna” – 136 osób,

- 311918 – „technik włókiennik” – 126 osób,
- 743402 – „kuśnierz” – 123 osoby,
- 311916 – „technik transportu kolejowego” – 101 osób.

W 295 zawodach liczba zgłoszonych ofert przekraczała wielkość napływu bezrobotnych. W niniejszym zestawieniu przedstawiono 36 kategorii o napływie co najmniej 50 osób.

| Kod | Nazwa zawodu i specjalności | Napływ | Zgłoszone oferty pracy | Oferty – napływ | Odsetek w ofertach ogółem |
|--------|---|--------|------------------------|-----------------|---------------------------|
| 419101 | Pracownik biurowy | 2 472 | 5 002 | 2 530 | 4,6% |
| 914103 | Robotnik gospodarczy | 1 420 | 5 359 | 3 939 | 7,2% |
| 343101 | Pracownik administracyjny | 942 | 1 373 | 431 | 0,8% |
| 515902 | Pracownik ochrony mienia i osób | 843 | 1 030 | 187 | 0,3% |
| 932103 | Pakowacz | 716 | 727 | 11 | 0,0% |
| 913204 | Pomoc kuchenna | 463 | 549 | 86 | 0,2% |
| 343201 | Księgowy (samodzielny) | 435 | 462 | 27 | 0,0% |
| 341503 | Przedstawiciel handlowy (przed. region.) | 413 | 638 | 225 | 0,4% |
| 721202 | Spawacz ręczny gazowy | 326 | 342 | 16 | 0,0% |
| 724301 | Elektromonter instalacji elektrycznych | 201 | 308 | 107 | 0,2% |
| 411101 | Sekretarka | 176 | 333 | 157 | 0,3% |
| 741103 | Rozbieracz-wykrawacz | 172 | 287 | 115 | 0,2% |
| 712401 | Brukarz | 159 | 395 | 236 | 0,4% |
| 513102 | Opiekunka dziecięca | 143 | 204 | 61 | 0,1% |
| 419190 | Pozostali pracownicy obsługi biurowej gdzie indziej niesklasyfikowani | 140 | 187 | 47 | 0,1% |
| 712204 | Zbrojarz | 118 | 247 | 129 | 0,2% |
| 828111 | Monter sprzętu gospodarstwa domowego | 118 | 216 | 98 | 0,2% |
| 422201 | Recepcjonista | 110 | 165 | 55 | 0,1% |
| 341504 | Telemarketer | 96 | 466 | 370 | 0,7% |
| 811102 | Operator koparek i zwalówarek | 83 | 364 | 281 | 0,5% |
| 422301 | Telefonistka | 81 | 118 | 37 | 0,1% |
| 932101 | Konserwator części | 80 | 96 | 16 | 0,0% |
| 913203 | Pokojowa (w hotelu) | 78 | 125 | 47 | 0,1% |
| 346102 | Opiekun w domu pomocy społecznej | 75 | 148 | 73 | 0,1% |
| 713501 | Monter/składacz okien | 70 | 136 | 66 | 0,1% |
| 833204 | Operator sprzętu do robót ziemnych | 69 | 90 | 21 | 0,0% |
| 821190 | Pozostali operatorzy maszyn i urządzeń do obróbki metalu | 68 | 109 | 41 | 0,1% |
| 422103 | Pracownik biura podróży | 67 | 71 | 4 | 0,0% |
| 422202 | Rejestratorka medyczna | 64 | 147 | 83 | 0,2% |
| 915105 | Goniec | 59 | 75 | 16 | 0,0% |
| 712901 | Konserwator budynków | 58 | 155 | 97 | 0,2% |
| 342204 | Spedytor (zawód szkolny: Technik spedytor) | 55 | 63 | 8 | 0,0% |
| 235908 | Wychowawca w placówkach oświatowo-wychowawczych i opiekuńczych | 54 | 211 | 157 | 0,3% |
| 713401 | Monter izolacji budowlanych | 52 | 59 | 7 | 0,0% |
| 713302 | Tynkarz | 51 | 208 | 157 | 0,3% |
| 412104 | Fakturzystka | 50 | 63 | 13 | 0,0% |

5. Bezrobotni według rodzaju działalności ostatniego miejsca pracy oraz oferty pracy

W końcu czerwca 2009 roku zarejestrowanych było 118 705 bezrobotnych poprzednio pracujących, a na przestrzenie całego półrocza napłynęło ich 122 506 osób. Wywodzili się oni najczęściej z sekcji (58,3% ogółu):

- *Przetwórstwo przemysłowe,*
- *Handel hurtowy i detaliczny; naprawa pojazdów samochodowych, włączając motocykle,*
- *Pozostała działalność usługowa,*
- *Budownictwo.*

Jednocześnie należy zwrócić uwagę na duży odsetek bezrobotnych, których zarejestrowano w kategorii „Działalność niezidentyfikowana” – 11,6% ogółu poprzednio pracujących.

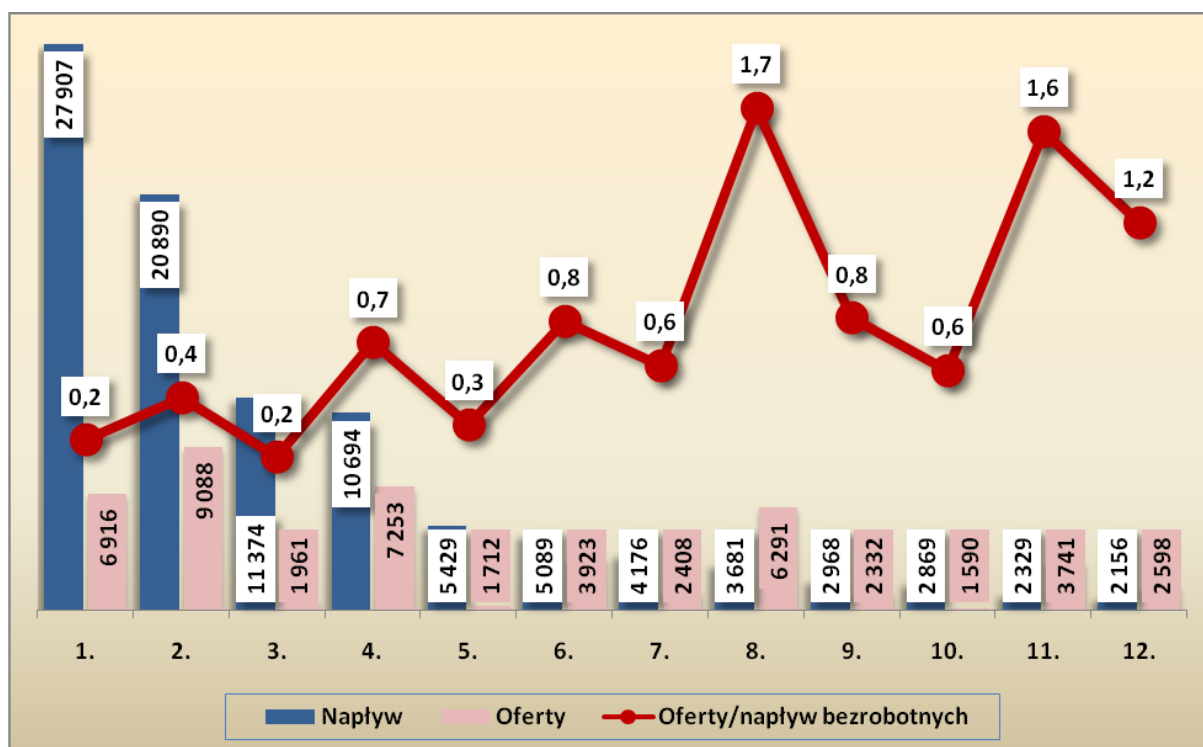
W poniższej tabeli zamieszczono zestawienie liczby bezrobotnych oraz zgłoszonych ofert pracy według sekcji PKD.

| Sekcja PKD | Liczba bezrobotnych | | Oferty pracy | |
|--|---------------------|---------------------------|------------------------|-------------------------|
| | Napływ | Stan na koniec I półrocza | Zgłoszone w I półroczu | Stan w końcu I półrocza |
| <i>Rolnictwo, leśnictwo, łowiectwo i rybactwo</i> | 1 072 | 1 282 | 515 | 70 |
| <i>Górnictwo i wydobywanie</i> | 1 459 | 1 485 | 255 | 60 |
| <i>Przetwórstwo przemysłowe</i> | 27 907 | 29 827 | 6 916 | 1 023 |
| <i>Wytwarzanie i zaopatrywanie w energię elektryczną, gaz, parę wodną, gorącą wodę i powietrze do układów klimatyzacyjnych</i> | 478 | 570 | 501 | 44 |
| <i>Dostawa wody; gospodarowanie ściekami i odpadami oraz działalność związana z rekultywacją</i> | 1 996 | 2 190 | 566 | 55 |
| <i>Budownictwo</i> | 10 694 | 9 490 | 7 253 | 1 252 |
| <i>Handel hurtowy i detaliczny; naprawa pojazdów samochodowych, włączając motocykle</i> | 20 890 | 20 129 | 9 088 | 1 261 |
| <i>Działalność związana z zakwaterowaniem i usługami gastronomicznymi</i> | 2 968 | 3 032 | 2 332 | 360 |
| <i>Transport i gospodarka magazynowa</i> | 5 429 | 5 157 | 1 712 | 252 |
| <i>Informacja i komunikacja</i> | 1 180 | 1 154 | 615 | 76 |
| <i>Działalność finansowa i ubezpieczeniowa</i> | 1 405 | 1 400 | 1 441 | 217 |
| <i>Działalność związana z obsługą rynku nieruchomości</i> | 1 136 | 1 162 | 1 358 | 111 |
| <i>Działalność profesjonalna, naukowa i techniczna</i> | 4 176 | 3 963 | 2 408 | 323 |
| <i>Działalność w zakresie usług administrowania i działalność wspierająca</i> | 5 089 | 4 304 | 3 923 | 643 |
| <i>Administracja publiczna i obrona narodowa; obowiązkowe zabezpieczenia społeczne</i> | 3 681 | 3 643 | 6 291 | 374 |
| <i>Edukacja</i> | 2 156 | 2 585 | 2 598 | 331 |
| <i>Opieka zdrowotna i pomoc społeczna</i> | 2 329 | 2 636 | 3 741 | 369 |
| <i>Działalność związana z kulturą, rozrywką i rekreacją</i> | 2 869 | 2 640 | 1 590 | 152 |
| <i>Pozostała działalność usługowa</i> | 11 374 | 9 791 | 1 961 | 291 |
| <i>Gospodarstwa domowe zatrudniające pracowników; gospodarstwa domowe produkujące wyroby</i> | 10 | 19 | 4 | 2 |

| Sekcja PKD | Liczba bezrobotnych | | Oferty pracy | |
|---|---------------------|---------------------------|------------------------|-------------------------|
| | Napływ | Stan na koniec I półrocza | Zgłoszone w I półroczu | Stan w końcu I półrocza |
| <i>i świadczące usługi na własne potrzeby</i> | | | | |
| <i>Organizacje i zespoły eksterytorialne</i> | 3 | 6 | 4 | 0 |
| <i>Działalność nie zidentyfikowana</i> | 14 205 | 12 240 | 0 | 0 |
| Ogółem | 122 506 | 118 705 | 55 072 | 7 266 |

W strukturze ofert pracy największy odsetek zgłoszono z sekcji *Handel hurtowy i detaliczny; naprawa pojazdów samochodowych, włączając motocykle* - 16,5%, *Budownictwo* - 13,2%, *Przetwórstwo przemysłowe* - 12,6% oraz *Administracja publiczna i obrona narodowa; obowiązkowe zabezpieczenia społeczne* - 11,4%.

Na wykresie poniżej przedstawiono sytuację w poszczególnych sekcjach, w których napływ do bezrobocia w I półroczu 2009 r. wyniósł co najmniej 2 000 bezrobotnych.



LEGENDA: 1. – *Przetwórstwo przemysłowe*, 2.- *Handel hurtowy i detaliczny; naprawa pojazdów samochodowych, włączając motocykle*, 3.- *Pozostała działalność usługowa*, 4.- *Budownictwo*, 5. - *Transport i gospodarka magazynowa*, 6. - *Działalność w zakresie usług administrowania i działalność wspierająca*, 7. - *Działalność profesjonalna, naukowa i techniczna*, 8. - *Administracja publiczna i obrona narodowa; obowiązkowe zabezpieczenia społeczne*, 9. - *Działalność związana z zakwaterowaniem i usługami gastronomicznymi*, 10. - *Działalność związana z kulturą, rozrywką i rekreacją*, 11. - *Opieka zdrowotna i pomoc społeczna*, 12. – *Edukacja*.

Najkorzystniejsza sytuacja panowała w trzech sekcjach *Administracja publiczna...*, *Opieka zdrowotna...* oraz *Edukacja* liczba zgłaszanych propozycji zatrudnienia przewyższały liczbę rejestrujących się w urzędach pracy.

6. Analiza zawodów deficytowych i nadwyżkowych

6.1. Ranking zawodów według wskaźnika szansy uzyskania oferty pracy

Wskaźnik szansy uzyskania oferty w zawodzie k obliczany jest według wzoru $W_{s,I}^k = \frac{\overline{PO}_I^k}{\overline{PB}_I^k}$

gdzie: \overline{PO}_I^k - to średnia miesięczna liczba ofert pracy w zawodzie k, będąca w dyspozycji powiatowego urzędu pracy, a \overline{PB}_I^k - to średni miesięczny poziom rejestrowanego bezrobocia w zawodzie k.

W I półroczu na poziomie dużych grup zawodowych największe szanse uzyskania oferty pracy zanotowano w następujących kategoriach:

- 01 – *Siły zbrojne* - 1,3333,
- 92 – *Robotnicy pomocniczy w rolnictwie, rybołówstwie i pokrewni* - 0,4981,
- 33 – *Nauczyciele praktycznej nauki zawodu i instruktorzy* - 0,2747,
- 91 – *Pracownicy przy pracach prostych w handlu i usługach* - 0,2274.

Wskaźnik szansy uzyskania propozycji zatrudnienia był najniższy dla zawodów:

- 32 – *Średni personel w zakresie nauk biologicznych i ochrony zdrowia* - 0,0324,
- 63 – *Leśnicy i rybacy* - 0,0293,
- 31 – *Średni personel techniczny* - 0,0227,
- 73 – *Robotnicy zawodów precyzyjnych, ceramicy, wytwórcy wyrobów galanterijnych, robotnicy poligraficzni i pokrewni* - 0,0217,
- 61 – *Rolnicy* - 0,0062,
- 64 – *Rolnicy i rybacy pracujący na własne potrzeby* - 0,0005,
- 11 – *Przedstawiciele władz publicznych, wyżsi urzędnicy, zawodowi działacze* – 0.

Natomiast wśród zawodów o kodzie 4-cyfrowym, dwa posiadały najwyższą wartość tego wskaźnika (MAX): *Meteorolodzy* oraz *Górnicy strzałowi*.

Zawody o najwyższej szansie uzyskania propozycji pracy zamieszczono w poniższej tabeli:

| Kod | Nazwa zawodu | Wartość wskaźnika | Liczba bezrobotnych | Liczba ofert pracy |
|------------|--|--------------------------|----------------------------|---------------------------|
| 2112 | <i>Meteorolodzy</i> | MAX | 0 | 2 |
| 7112 | <i>Górnicy strzałowi</i> | MAX | 0 | 29 |
| 3453 | <i>Funkcjonariusze Służby Więziennej</i> | 2,625 | 5 | 62 |
| 9112 | <i>Domokrączy i sprzedawcy na telefon</i> | 1,5555 | 1 | 14 |
| 0111 | <i>Żołnierze zawodowi</i> | 1,4815 | 6 | 55 |
| 3442 | <i>Urzędnicy do spraw podatków</i> | 1,4242 | 8 | 32 |
| 4113 | <i>Operatorzy wprowadzania danych</i> | 1,3571 | 9 | 57 |
| 3412 | <i>Pośrednicy ubezpieczeniowi</i> | 1,2768 | 28 | 212 |
| 3411 | <i>Dealerzy i maklerzy aktywów finansowych i pokrewni</i> | 0,9926 | 30 | 118 |
| 7133 | <i>Tynkarze i pokrewni</i> | 0,9247 | 48 | 228 |
| 8111 | <i>Operatorzy maszyn górniczych i pokrewni</i> | 0,9026 | 89 | 376 |
| 5149 | <i>Pracownicy usług osobistych gdzie indziej niesklasyfikowani</i> | 0,6667 | 7 | 23 |
| 9141 | <i>Gospodarze budynków</i> | 0,6258 | 1 645 | 5 382 |
| 7137 | <i>Monterzy sieci komunalnych* (zawód szkolny: Monter sieci komunalnych - obejmuje grupę elementarną 7137)</i> | 0,5926 | 33 | 70 |
| 9211 | <i>Robotnicy pomocniczy w rolnictwie i pokrewni</i> | 0,5612 | 42 | 130 |
| 7124 | <i>Robotnicy budowy dróg i pokrewni</i> | 0,5144 | 166 | 442 |
| 8285 | <i>Monterzy wyrobów z drewna</i> | 0,5143 | 17 | 51 |
| 7414 | <i>Robotnicy przetwórstwa surowców roślinnych</i> | 0,4898 | 24 | 72 |
| 8113 | <i>Operatorzy urządzeń wiertniczych i wydobywczych ropy, gazu i innych surowców</i> | 0,4872 | 12 | 22 |
| 7135 | <i>Szklarze i pokrewni</i> | 0,4478 | 86 | 168 |
| 3451 | <i>Policjanci</i> | 0,4229 | 37 | 66 |
| 2132 | <i>Programiści</i> | 0,391 | 33 | 48 |

Analizując powyższe dane należy zauważyć, że w większości są to zawody, które mają niewielkie znaczenie na regionalnym rynku pracy. Realne znaczenie dla rynku pracy ma 3 wyróżnione kategorie zawodowe, w których zgłoszono co najmniej 300 ofert pracy i obserwujemy ich znaczną nadwyżkę w stosunku do liczby zarejestrowanych w nich bezrobotnych.

Specjalności o najwyższej wartości tego wskaźnika to w przeważającej większości zawody o niskiej liczbie zarejestrowanych – jedynie *gospodarze budynków* generowała ponad 1,6 tys. zarejestrowanych.

W poniższej tabeli zamieszczono elementarne grupy zawodowe o największym udziale wśród bezrobotnych ogółem według wartości **wskaźnika szansy uzyskania zatrudnienia**.

| Kod | Zawody | Wartość wskaźnika |
|------|---|-------------------|
| 5221 | <i>Sprzedawcy i demonstratorzy</i> | 0,075 |
| 9132 | <i>Pomoce i sprzątaczkę biurowe, hotelowe i podobne</i> | 0,1263 |
| 7222 | <i>Ślusarze i pokrewni</i> | 0,0383 |
| 9321 | <i>Robotnicy przy pracach prostych w przemyśle</i> | 0,0654 |
| 4191 | <i>Pracownicy obsługi biurowej gdzie indziej niesklasyfikowani</i> | 0,2724 |
| 3419 | <i>Pracownicy do spraw finansowych i handlowych gdzie indziej niesklasyfikowani</i> | 0,0085 |
| 5122 | <i>Kucharze</i> | 0,053 |
| 7433 | <i>Krawcy, kapelusznicy i pokrewni</i> | 0,0326 |
| 3115 | <i>Technicy mechanicy</i> | 0,0044 |
| 7231 | <i>Mechanicy pojazdów samochodowych* (zawód szkolny: Mechanik pojazdów samochodowych - obejmuje grupę elementarną 7231)</i> | 0,0463 |
| 7233 | <i>Mechanicy □ monterzy maszyn i urządzeń* (zawód szkolny: Mechanik □ monter maszyn i urządzeń - obejmuje grupę elementarną 7233)</i> | 0,018 |
| 2419 | <i>Specjaliści do spraw ekonomicznych i zarządzania gdzie indziej niesklasyfikowani</i> | 0,0484 |
| 9313 | <i>Robotnicy pomocniczy w budownictwie ogólnym</i> | 0,2056 |
| 7121 | <i>Murarze i pokrewni</i> | 0,1198 |
| 7412 | <i>Piekarze, cukiernicy i pokrewni</i> | 0,0525 |
| 7242 | <i>Elektromonterzy</i> | 0,0702 |
| 3112 | <i>Technicy budownictwa, ochrony środowiska i pokrewni</i> | 0,0258 |
| 9141 | <i>Gospodarze budynków</i> | 0,6258 |
| 7223 | <i>Ustawiacze □ operatorzy obrabiarek skrawających do metali* (zawód szkolny: Operator obrabiarek skrawających obejmuje grupę elementarną 7223)</i> | 0,0456 |
| 4131 | <i>Magazynierzy i pokrewni</i> | 0,1101 |
| 5141 | <i>Fryzjerzy, kosmetyczki i pokrewni</i> | 0,1199 |
| 3415 | <i>Agenci do spraw sprzedaży (handlowcy)</i> | 0,2174 |
| 5123 | <i>Kelnerzy i pokrewni</i> | 0,1348 |
| 7436 | <i>Szwaczki, hafciarki i pokrewni</i> | 0,0653 |
| 7111 | <i>Górnicy podziemnej i odkrywkowej eksploatacji złóż i pokrewni</i> | 0,1047 |
| 3114 | <i>Technicy elektroniki, telekomunikacji i pokrewni</i> | 0,0165 |

| | | |
|------|--|--------|
| 9152 | <i>Portierzy, woźni i pokrewni</i> | 0,1138 |
| 7141 | <i>Malarze budowlani i pokrewni</i> | 0,0587 |
| 3431 | <i>Pracownicy administracyjni, sekretarze i pokrewni</i> | 0,264 |
| 2411 | <i>Ekonomiści</i> | 0,0061 |
| 7422 | <i>Stolarze i pokrewni</i> | 0,0796 |
| 3119 | <i>Technicy gdzie indziej niesklasyfikowani</i> | 0,0143 |
| 2441 | <i>Archeolodzy, socjolodzy i pokrewni</i> | 0,0094 |
| 2321 | <i>Nauczyciele gimnazjów i szkół ponadgimnazjalnych</i> | 0,0408 |
| 7443 | <i>Obuwnicy* (zawód szkolny: Obuwnik - obejmuje grupę elementarną 7443)</i> | 0,0079 |
| 3214 | <i>Dietetycy i żywieniowcy</i> | 0,003 |
| 3113 | <i>Technicy elektrycy</i> | 0,0273 |
| 7136 | <i>Monterzy instalacji i urządzeń sanitarnych* (zawód szkolny: Monter instalacji i urządzeń sanitarnych - obejmuje grupę elementarną 7136)</i> | 0,1539 |
| 8323 | <i>Kierowcy samochodów ciężarowych</i> | 0,2002 |
| 7212 | <i>Spawacze i pokrewni</i> | 0,2473 |
| 3212 | <i>Technicy rolnicy, leśnicy i pokrewni</i> | 0,0033 |
| 7241 | <i>Elektromechanicy* (zawód szkolny: Elektromechanik - obejmuje grupę elementarną 7241)</i> | 0,0504 |
| 5159 | <i>Pracownicy usług ochrony gdzie indziej niesklasyfikowani</i> | 0,3349 |
| 8321 | <i>Kierowcy samochodów osobowych</i> | 0,1168 |

W zestawieniu zamieszczono zawody, którymi legitymowało się co najmniej 0,5% ogółu bezrobotnych, w końcu I półrocza 2009 roku (56,1% zarejestrowanych).

Szczegółowy wykaz zawodów deficytowych wyznaczonych w oparciu o wskaźnik szansy uzyskania oferty pracy przedstawiono w załączonych tablicach nr t-I/P10 oraz T-I/P-11.

Analizując z kolei zawody i specjalności, w których wskaźnik szansy uzyskania oferty był najniższy, dochodzimy do wniosku, że również one nie odgrywają zbyt dużego znaczenia na rynku pracy – w końcu roku bezrobotni w zawodach, w których wskaźnik równy był 0,0 stanowili 1,2% ogółu zarejestrowanych. W tych 61 grupach elementarnych jedynie w 6 zawodach bezrobocie przekracza 100 osób.

| Kod | Zawód | Wartość wskaźnika | Liczba bezrobotnych |
|------------|---|--------------------------|----------------------------|
| 1111 | <i>Przedstawiciele władz publicznych</i> | 0 | 3 |
| 1112 | <i>Wyżsi urzędnicy</i> | 0 | 0 |
| 1221 | <i>Kierownicy wewnętrznych jednostek organizacyjnych działalności podstawowej w rolnictwie, łowiectwie, leśnictwie i rybołówstwie</i> | 0 | 1 |
| 1237 | <i>Kierownicy działów badawczo-rozwojowych</i> | 0 | 3 |
| 1316 | <i>Kierownicy małych przedsiębiorstw w gospodarce magazynowej, transporcie i łączności</i> | 0 | 13 |
| 1317 | <i>Kierownicy małych przedsiębiorstw obsługi biznesu</i> | 0 | 20 |
| 2111 | <i>Fizycy i astronomowie</i> | 0 | 37 |
| 2121 | <i>Matematycy i pokrewni</i> | 0 | 70 |
| 2453 | <i>Kompozytorzy, artyści muzycy i śpiewacy</i> | 0 | 23 |
| 2454 | <i>Choreografowie i tancerze baletowi</i> | 0 | 2 |

| Kod | Zawód | Wartość wskaźnika | Liczba bezrobotnych |
|------|--|-------------------|---------------------|
| 2461 | Duchowni chrześcijańscy | 0 | 2 |
| 3117 | Technicy górnictwa, metalurgii i pokrewni | 0 | 201 |
| 3123 | Kontrolerzy robotów przemysłowych | 0 | 3 |
| 3141 | Pracownicy służb technicznych żeglugi | 0 | 3 |
| 3142 | Oficerowie pokładowi, piloci żeglugi i pokrewni | 0 | 6 |
| 3143 | Piloci statków powietrznych i pokrewni | 0 | 5 |
| 3144 | Kontrolerzy ruchu lotniczego i pokrewni | 0 | 1 |
| 3417 | Rzeczoznawcy, taksatorzy i licytatorzy | 0 | 12 |
| 3441 | Funkcjonariusze celnicy i ochrony granic | 0 | 7 |
| 3443 | Urzędnicy do spraw przyznawania zasiłków | 0 | 1 |
| 3444 | Urzędnicy organów udzielających licencji | 0 | 0 |
| 3452 | Funkcjonariusze ochrony państwa | 0 | 3 |
| 3474 | Aktorzy cyrkowi i pokrewni | 0 | 1 |
| 3491 | Pracownicy parafialni i świeccy krzewiciele wiary | 0 | 1 |
| 4112 | Operatorzy procesorów tekstu | 0 | 1 |
| 5111 | Stewardzi | 0 | 3 |
| 5112 | Kierownicy pociągów, konduktorzy i rewizorzy | 0 | 35 |
| 5113 | Przewodnicy turystyczni i piloci wycieczek | 0 | 11 |
| 5153 | Strażnicy ochrony kolei | 0 | 4 |
| 5211 | Modelki, modele i pokrewni | 0 | 4 |
| 6111 | Rolnicy produkcji roślinnej | 0 | 224 |
| 6321 | Hodowcy ryb | 0 | 122 |
| 6322 | Rybacy śródlądowi gdzie indziej niesklasyfikowani | 0 | 0 |
| 6331 | Rybacy morscy | 0 | 3 |
| 7215 | Monterzy konstrukcji linowych | 0 | 6 |
| 7232 | Mechanicy statków powietrznych i pokrewni | 0 | 1 |
| 7253 | Monterzy mechatroniki | 0 | 5 |
| 7312 | Monterzy instrumentów muzycznych* (zawód szkolny: Monter instrumentów muzycznych - obejmuje grupę elementarną 7312) | 0 | 3 |
| 7342 | Odlewacze i galwanizery poligraficzni | 0 | 23 |
| 7344 | Fotografowie poligraficzni | 0 | 1 |
| 7413 | Robotnicy w produkcji wyrobów mleczarskich | 0 | 12 |
| 7415 | Klasyfikatorzy żywności i pokrewni | 0 | 2 |
| 7424 | Plecionkarze, szczotkarze i pokrewni | 0 | 53 |
| 7431 | Przygotowywacze włókna i przędzarze | 0 | 489 |
| 7434 | Kuśnierze i pokrewni | 0 | 124 |
| 8123 | Operatorzy pieców i urządzeń do obróbki cieplnej metali | 0 | 18 |
| 8139 | Operatorzy urządzeń do produkcji wyrobów szklanych, ceramicznych i pokrewni gdzie indziej niesklasyfikowani | 0 | 14 |
| 8154 | Operatorzy urządzeń do procesów chemicznych i produkcji chemikaliów | 0 | 115 |
| 8155 | Operatorzy urządzeń do przeróbki ropy naftowej i gazu | 0 | 2 |
| 8156 | Operatorzy urządzeń do chemicznej przeróbki węgla, koksu i pokrewni | 0 | 18 |
| 8171 | Operatorzy zautomatyzowanych i zrobotyzowanych linii produkcyjnych w przemyśle elektromaszynowym | 0 | 3 |
| 8172 | Operatorzy robotów i manipulatorów przemysłowych | 0 | 0 |
| 8222 | Operatorzy urządzeń do produkcji materiałów wybuchowych i pokrewni | 0 | 24 |

| Kod | Zawód | Wartość wskaźnika | Liczba bezrobotnych |
|------|---|-------------------|---------------------|
| 8252 | Maszyniści maszyn introligatorskich | 0 | 11 |
| 8265 | Operatorzy maszyn do wyprawiania futer i skór | 0 | 5 |
| 8272 | Operatorzy maszyn i urządzeń do produkcji wyrobów mleczarskich | 0 | 28 |
| 8276 | Operatorzy maszyn i urządzeń do produkcji cukru | 0 | 2 |
| 8277 | Operatorzy maszyn i urządzeń do przetwórstwa kawy, herbaty i ziarna kakaowego | 0 | 2 |
| 8341 | Marynarze i pokrewni | 0 | 9 |
| 9212 | Robotnicy pomocniczy w leśnictwie | 0 | 5 |
| 9213 | Robotnicy pomocniczy w rybołówstwie i łowiectwie | 0 | 1 |

6.2. Ranking zawodów deficytowych

Zawody deficytowe i nadwyżkowe zostały wyznaczone za pomocą wskaźnika intensywności nadwyżki (deficytu) zawodów. Wskaźnik ten rozumiany jest jako iloraz średniej miesięcznej liczby zgłoszonych ofert pracy w zawodzie w ciągu pierwszego półrocza 2009 roku do średniej miesięcznej liczby zarejestrowanych bezrobotnych w tym okresie.

Zawód nazywa się **deficytowym**, gdy wskaźnik jest wyższy od **1,1**, zaś **nadwyżkowym**, gdy nie przekracza **0,9**. W pozostałym zakresie lokują się tak zwane zawody zrównoważone. Zawody, dla których nie zgłoszono ofert pracy, a występują bezrobotni, są również **zawodami nadwyżkowymi**. Natomiast, gdy oferty są, a bezrobotnych się nie notuje, zawód jest nazywany **deficytowym**.

Za zawody nadwyżkowe, które najbardziej wpływają na rynek pracy, uważa się te, które wykazują największą nadwyżkę w liczbach bezwzględnych, czyli różnicę pomiędzy liczbą bezrobotnych i liczbą ofert pracy.

W pierwszym półroczu 2009 roku na poziomie dużych grup zawodowych deficytowymi były:

- *Siły zbrojne* - 6,1111 (zawód zrównoważony w 2008 r.),
- *Robotnicy pomocniczy w rolnictwie, rybołówstwie i pokrewni* - 3,6111 (3,967 w 2008 r.),
- *Nauczyciele praktycznej nauki zawodu i instruktorzy* - 2,1842 (6,037 w 2008 r.),
- *Pracownicy przy pracach prostych w handlu i usługach* - 1,4938 (1,9778 w 2008 r.),
- *Pracownicy obsługi biurowej* - 1,2845 (2,2004 w 2008 r.).

W tych zawodach zgłoszono ogółem 30,3% wszystkich ofert pracy, którymi dysponowały urzędy pracy naszego województwa w I półroczu 2009 roku.

Spośród 373 zawodów o kodzie 4-cyfrowym, które znalazły się w rejestrach urzędów w I półroczu 2009 roku, zanotowano 65 specjalności deficytowych

| Kod | Nazwa zawodu | Wskaźnik intensywności deficytu |
|------------|--|--|
| 2112 | <i>Meteorolodzy</i> | MAX |
| 1234 | <i>Kierownicy działów reklamy, promocji i pokrewnych</i> | MAX |
| 2352 | <i>Wizytatorzy szkolni</i> | MAX |
| 7112 | <i>Górnicy strzałowi</i> | MAX |
| 3453 | <i>Funkcjonariusze Służby Więziennej</i> | 15,5 |
| 3412 | <i>Pośrednicy ubezpieczeniowi</i> | 7,3103 |
| 9112 | <i>Domokrączy i sprzedawcy na telefon</i> | 7 |
| 3442 | <i>Urzędnicy do spraw podatków</i> | 6,4 |
| 0111 | <i>Żołnierze zawodowi</i> | 6,1111 |
| 2422 | <i>Sędziowie</i> | 5 |
| 4113 | <i>Operatorzy wprowadzania danych</i> | 4,3846 |
| 7414 | <i>Robotnicy przetwórstwa surowców roślinnych</i> | 4,2353 |
| 9211 | <i>Robotnicy pomocniczy w rolnictwie i pokrewni</i> | 3,9394 |
| 9111 | <i>Sprzedawcy uliczni</i> | 3,875 |
| 7133 | <i>Tynkarze i pokrewni</i> | 3,8644 |
| 8113 | <i>Operatorzy urządzeń wiertniczych i wydobywczych ropy, gazu i innych surowców</i> | 3,6667 |
| 8111 | <i>Operatorzy maszyn górniczych i pokrewni</i> | 3,4815 |
| 9141 | <i>Gospodarze budynków</i> | 3,4412 |
| 3411 | <i>Dealerzy i maklerzy aktywów finansowych i pokrewni</i> | 3,1892 |
| 1318 | <i>Kierownicy małych przedsiębiorstw usług osobistych, porządkowych i pokrewnych</i> | 3 |
| 2351 | <i>Specjaliści metod nauczania</i> | 3 |
| 2431 | <i>Archiwiści i muzealnicy</i> | 2,5217 |
| 2231 | <i>Lekarze</i> | 2,5 |
| 3482 | <i>Pracownicy bibliotek i informacji naukowej</i> | 2,4286 |
| 7137 | <i>Monterzy sieci komunalnych* (zawód szkolny: Monter sieci komunalnych - obejmuje grupę elementarną 7137)</i> | 2,2581 |

| Kod | Nazwa zawodu | Wskaźnik intensywności deficytu |
|------------|--|--|
| 3311 | <i>Nauczyciele praktycznej nauki zawodu i instruktorzy</i> | 2,1842 |
| 3451 | <i>Policjanci</i> | 2,129 |
| 8285 | <i>Monterzy wyrobów z drewna</i> | 2,04 |
| 4191 | <i>Pracownicy obsługi biurowej gdzie indziej niesklasyfikowani</i> | 2,0034 |
| 3421 | <i>Pośrednicy handlowi</i> | 2 |
| 4215 | <i>Krupierzy, pracownicy kolektur i pokrewni</i> | 2 |
| 7124 | <i>Robotnicy budowy dróg i pokrewni</i> | 1,991 |
| 2359 | <i>Specjaliści szkolnictwa i wychowawcy gdzie indziej niesklasyfikowani</i> | 1,9489 |
| 9142 | <i>Myjący pojazdy i szyby</i> | 1,9487 |
| 4111 | <i>Sekretarki</i> | 1,892 |
| 9151 | <i>Gońcy, bagażowi i pokrewni</i> | 1,8881 |
| 4222 | <i>Recepcjoniści i rejestratorzy</i> | 1,8171 |
| 5149 | <i>Pracownicy usług osobistych gdzie indziej niesklasyfikowani</i> | 1,7692 |
| 1227 | <i>Kierownicy wewnętrznych jednostek organizacyjnych działalności podstawowej w przedsiębiorstwach obsługi biznesu</i> | 1,6667 |
| 1223 | <i>Kierownicy wewnętrznych jednostek organizacyjnych działalności podstawowej w budownictwie</i> | 1,5484 |
| 3423 | <i>Pracownicy do spraw zatrudnienia i pośrednictwa pracy</i> | 1,5455 |
| 3431 | <i>Pracownicy administracyjni, sekretarze i pokrewni</i> | 1,5112 |
| 7129 | <i>Robotnicy budowlani robót stanu surowego i pokrewni gdzie indziej niesklasyfikowani</i> | 1,4724 |
| 8332 | <i>Operatorzy sprzętu do robót ziemnych i urządzeń pokrewnych</i> | 1,466 |
| 4223 | <i>Telefoniści</i> | 1,4568 |
| 3225 | <i>Asystenci weterynaryjni</i> | 1,4375 |
| 5131 | <i>Opiekunki dziecięce</i> | 1,4303 |
| 8331 | <i>Operatorzy pojazdów wolnobieżnych rolniczych i leśnych</i> | 1,4222 |
| 7135 | <i>Szklarze i pokrewni</i> | 1,4 |
| 5143 | <i>Pracownicy zakładów pogrzebowych</i> | 1,4 |
| 8212 | <i>Operatorzy maszyn i urządzeń do produkcji betonu, asfaltobetonu,</i> | 1,3448 |

| Kod | Nazwa zawodu | Wskaźnik intensywności deficytu |
|------------|--|--|
| | <i>elementów betonowych i kamiennych i pokrewni</i> | |
| 8271 | <i>Operatorzy maszyn i urządzeń do przetwórstwa mięsa i ryb</i> | 1,32 |
| 7243 | <i>Elektrycy budowlani i pokrewni</i> | 1,318 |
| 9161 | <i>Ładowacze nieczystości</i> | 1,3016 |
| 3476 | <i>Animatorzy kultury</i> | 1,2609 |
| 1232 | <i>Kierownicy działów osobowych i pokrewnych</i> | 1,25 |
| 8274 | <i>Operatorzy maszyn i urządzeń do produkcji wyrobów piekarniczych i cukierniczych oraz koncentratów spożywczych</i> | 1,2326 |
| 5159 | <i>Pracownicy usług ochrony gdzie indziej niesklasyfikowani</i> | 1,2192 |
| 3481 | <i>Pracownicy archiwów</i> | 1,2 |
| 7125 | <i>Robotnicy budownictwa wodnego i pokrewni</i> | 1,1724 |
| 7143 | <i>Robotnicy czyszczący konstrukcje budowlane i pokrewni</i> | 1,1579 |
| 9131 | <i>Pomoce domowe i sprzątaczk</i> | 1,12 |
| 5139 | <i>Pracownicy opieki osobistej i pokrewni gdzie indziej niesklasyfikowani</i> | 1,1111 |
| 3151 | <i>Inspektorzy budowlani, przeciwpożarowi i pokrewni</i> | 1,1 |
| 8151 | <i>Operatorzy urządzeń do rozdrabniania, mieszania i granulowania chemikaliów</i> | 1,1 |

Poniższe 15 elementarnych grup zawodowych w omawianym okresie wykazywało cechy zrównoważenia na rynku pracy:

- 1313 - *Kierownicy małych przedsiębiorstw w budownictwie,*
- 3432 – *Księgowi,*
- 8231 - *Operatorzy maszyn do produkcji wyrobów z gumy,*
- 7132 - *Posadzkarze i pokrewni,*
- 4216 - *Pracownicy lombardów,*
- 8286 - *Monterzy wyrobów tekstylnych, z tektury i pokrewnych materiałów,*
- 2414 - *Specjaliści do spraw rynku nieruchomości,*
- 3461 - *Pracownicy pomocy społecznej i pracy socjalnej,*
- 2132 - *Programiści,*
- 5121 - *Pracownicy usług domowych i pokrewni,*
- 7131 - *Dekarze,*

- 8282 - *Monterzy aparatury, maszyn i sprzętu elektrycznego,*
- 7411 - *Masarze, robotnicy w przetwórstwie ryb i pokrewni,*
- 2332 - *Nauczyciele przedszkoli,*
- 7113 - *Robotnicy obróbki kamienia.*

Na 1 620 zawodów i specjalności, w jakich zarejestrowani byli bezrobotni zanotowano 286 kategorii deficytowych. W 73 zawodach zanotowano maksymalną wartość wskaźnika deficytowości. W I półroczu 2009 roku zarejestrowano w nich 36 osób oraz 258 ofert pracy. Zawody deficytowe generowały 7,7% wszystkich zarejestrowanych na koniec czerwca oraz 43,3% wszystkich propozycji zatrudnienia.

W poniższej tabeli zamieszczono listę deficytowych specjalności, w których wg stanu na 30.06.2009r. zarejestrowanych było się co najmniej 40 bezrobotnych.

| Kod | Nazwa zawodu | Liczba bezrobotnych | Wartość wskaźnika deficytowości |
|------------|--|----------------------------|--|
| | | I półrocze 2008 r. | I półrocze 2008 r. |
| 341504 | <i>Telemarketer</i> | 67 | 4,8542 |
| | | 24 | 10,7925 |
| 811102 | <i>Operator koparek i zwalowarek</i> | 67 | 4,3855 |
| | | 48 | 7,5556 |
| 713302 | <i>Tynkarz</i> | 44 | 4,0784 |
| | | 37 | 9,25 |
| 235908 | <i>Wychowawca w placówkach oświatowych, wychowawczych i opiekuńczych</i> | 63 | 3,9074 |
| | | 80 | 3,8475 |
| 914103 | <i>Robotnik gospodarczy</i> | 1446 | 3,7739 |
| | | 1 379 | 5,4039 |
| 712901 | <i>Konserwator budynków</i> | 72 | 2,6724 |
| | | 91 | 1,8358 |
| 712401 | <i>Brukarz</i> | 110 | 2,4843 |
| | | 86 | 5,3455 |
| 422202 | <i>Rejestratorka medyczna</i> | 92 | 2,2969 |
| | | 112 | 2,2414 |
| 712204 | <i>Zbrojarz</i> | 107 | 2,0932 |
| | | 75 | 8,72 |
| 419101 | <i>Pracownik biurowy [Zawód szkolny: Technik prac biurowych]</i> | 3115 | 2,0235 |
| | | 3 331 | 2,8416 |
| 346102 | <i>Opiekun w domu pomocy społecznej</i> | 75 | 1,9733 |
| | | 56 | 2,6481 |
| 713501 | <i>Monter/składacz okien</i> | 43 | 1,9429 |
| | | 24 | 5,3235 |
| 411101 | <i>Sekretarka</i> | 204 | 1,892 |
| | | 216 | 1,8896 |
| 828111 | <i>Monter sprzętu gospodarstwa domowego</i> | 139 | 1,8305 |

| | | | |
|--------|---|-----|---------|
| | | 152 | 2,2378 |
| 741103 | <i>Rozbieracz - wykrawacz</i> | 185 | 1,6686 |
| | | 157 | 1,0085 |
| 821190 | <i>Pozostali operatorzy maszyn i urządzeń do obróbki metali</i> | 47 | 1,6029 |
| | | 37 | 4,3056 |
| 913203 | <i>Pokojowa [w hotelu]</i> | 102 | 1,6026 |
| | | 115 | 2,459 |
| 341503 | <i>Przedstawiciel handlowy [przedstawiciel regionalny]</i> | 374 | 1,5448 |
| | | 350 | 2,0935 |
| 724301 | <i>Elektromonter instalacji elektrycznych</i> | 196 | 1,5323 |
| | | 151 | 4,6696 |
| 422201 | <i>Recepcjonista</i> | 121 | 1,5 |
| | | 109 | 2,3412 |
| 343101 | <i>Pracownik administracyjny [zawód szkolny: Technik administracji]</i> | 992 | 1,4575 |
| | | 813 | 1,6841 |
| 422301 | <i>Telefonistka</i> | 122 | 1,4568 |
| | | 164 | 0,8553 |
| 513102 | <i>Opiekunka dziecięca</i> | 137 | 1,4266 |
| | | 142 | 1,1049 |
| 341901 | <i>Asystent bankowości</i> | 45 | 1,4167 |
| | | 24 | 10,7925 |
| 419190 | <i>Pozostali pracownicy obsługi biurowej gdzie indziej niesklasyfikowani</i> | 164 | 1,3357 |
| | | 298 | 0,6043 |
| 833204 | <i>Operator sprzętu do robót ziemnych</i> | 67 | 1,3043 |
| | | 80 | 2,38 |
| 711190 | <i>Pozostali górnicy podziemnej i odkrywkowej eksploatacji złóż i pokrewni</i> | 45 | 1,2857 |
| | | 43 | 2,2059 |
| 915105 | <i>Goniec</i> | 72 | 1,2712 |
| | | 95 | 0,98 |
| 412104 | <i>Fakturzystka</i> | 49 | 1,26 |
| | | 28 | 3,6774 |
| 515902 | <i>Pracownik ochrony mienia i osób [zawód szkolny: Technik ochrony fizycznej osób i mienia]</i> | 654 | 1,2218 |
| | | 534 | 2,4491 |
| 932101 | <i>Konserwator części</i> | 79 | 1,2 |
| | | 90 | 1,8923 |
| 913204 | <i>Pomoc kuchenna</i> | 519 | 1,1857 |
| | | 610 | 1,9203 |
| 833104 | <i>Kierowca ciągnika rolniczego</i> | 56 | 1,1613 |
| | | 61 | 2,2692 |
| 713401 | <i>Monter izolacji budowlanych</i> | 48 | 1,1346 |
| | | 40 | 2,1579 |
| 419103 | <i>Pracownik do spraw osobowych</i> | 59 | 1,129 |
| | | 71 | 1,6563 |
| 722290 | <i>Pozostali ślusarze i pokrewni</i> | 52 | 1,125 |
| | | 41 | 3,1667 |

W omawianym okresie następujące zawody i specjalności były zrównoważone:

- *Instruktor rekreacji ruchowej,*
- *Kierownik małego przedsiębiorstwa w budownictwie,*
- *Diagnosta laboratoryjny,*
- *Pilarz,*
- *Kasjer bankowy,*
- *Księgowy [samodzielny],*
- *Pracownik biura podróży,*
- *Spawacz ręczny gazowy,*
- *Pakowacz,*
- *Zastępca dyrektora/prezesa do spraw finansowo-administracyjnych,*
- *Inżynier normowania pracy,*
- *Mikrobiolog,*
- *Lekarz – medycyna rodzinna,*
- *Pielęgniarka specjalista pielęgniarstwa anestezjologicznego i intensywnej opieki,*
- *Nauczyciel przedmiotów zawodowych ekonomicznych,*
- *Nauczyciel przedmiotów zawodowych rolniczych i leśnych,*
- *Nauczyciel doradca metodyczny,*
- *Administrator produkcji filmowej,*
- *Adwokat,*
- *Rysownik geodezyjny,*
- *Technik technologii materiałów budowlanych,*
- *Technik pożarnictwa,*
- *Inspektor ochrony środowiska,*
- *Technik ortopeda,*
- *Technik weterynarii,*
- *Pracownik lombardu,*
- *Laborant sekcyjny,*
- *Pozostali pracownicy zakładów pogrzebowych,*
- *Pozostali robotnicy budownictwa wodnego i pokrewni,*
- *Robotnik rozbiórki budowli,*

- *Blacharz izolacji przemysłowych,*
- *Elektromonter urządzeń dźwignicowych [konserwator],*
- *Elektromonter linii napowietrznych niskich i średnich napięć,*
- *Monter elektronik - aparatura medyczna,*
- *Pozostali zdobnicy ceramiki, szkła i pokrewni,*
- *Drukarz,*
- *Frezer drewna,*
- *Ustawiacz maszyn do obróbki drewna,*
- *Operator linii do belowania makulatury,*
- *Operator urządzeń warzelni,*
- *Operator urządzeń do produkcji cementu,*
- *Pilarz kamienia,*
- *Operator urządzeń do emaliowania,*
- *Monter wyrobów tekstylnych, z tektury i pokrewnych materiałów,*
- *Sprzątacze domowy,*
- *Pozostali zamiatacze i pokrewni,*
- *Napełniający zbiorniki transportowe,*
- *Sprzątaczką,*
- *Pozostali stolarze i pokrewni,*
- *Cieśla,*
- *Monter konstrukcji budowlanych,*
- *Programista,*
- *Dekarz,*
- *Operator urządzeń do produkcji makaronu,*
- *Kierowca autobusu,*
- *Pozostali operatorzy maszyn do produkcji wyrobów z tworzyw sztucznych,*
- *Monter instalacji gazowych,*
- *Pozostali specjaliści do spraw społecznych,*
- *Pozostali magazynierzy i pokrewni,*
- *Nauczyciel przedszkola,*
- *Specjalista do spraw kadr,*

- *Monter instalacji wentylacyjnych i klimatyzacyjnych,*
- *Kamieniarz,*
- *Pozostali piekarze, cukiernicy i pokrewni,*
- *Pozostałe praczki ręczne i prasowacze.*

Zarejestrowanych w nich były 5 732 osoby i zgłoszono 5 056 ofert pracy.

W I półroczu 2009 roku średniomiesięczny deficyt podaży siły roboczej w województwie śląskim był najwyższy w następujących kategoriach:

| Kod | Nazwa zawodu i specjalności | Liczba bezrobotnych Stan 30.06.09r. | Średni miesięczny deficyt podaży siły roboczej |
|------------|---|--|---|
| 914103 | <i>Robotnik gospodarczy</i> | 1 446 | - 656 |
| 419101 | <i>Pracownik biurowy [Zawód szkolny: Technik prac biurowych]</i> | 3 115 | - 422 |
| 343101 | <i>Pracownik administracyjny [zawód szkolny: Technik administracji]</i> | 992 | - 72 |
| 341504 | <i>Telemarketer</i> | 67 | - 62 |
| 811102 | <i>Operator koparek i zwałowarek</i> | 67 | 47 |
| 712401 | <i>Brukarz</i> | 110 | - 39 |
| 341503 | <i>Przedstawiciel handlowy [przedstawiciel regionalny]</i> | 374 | - 38 |
| 515902 | <i>Pracownik ochrony mienia i osób [zawód szkolny: Technik ochrony fizycznej osób i mienia]</i> | 654 | - 31 |
| 341201 | <i>Agent ubezpieczeniowy</i> | 23 | - 30 |
| 235908 | <i>Wychowawca w placówkach oświatowych, wychowawczych i opiekuńczych</i> | 63 | - 26 |
| 411101 | <i>Sekretarka</i> | 204 | - 26 |
| 713302 | <i>Tynkarz</i> | 44 | - 26 |
| 828205 | <i>Monter osprzętu elektrotechnicznego</i> | 14 | - 23 |
| 712204 | <i>Zbrojarz</i> | 107 | - 21 |

6.3. Ranking zawodów nadwyżkowych

Poniższe zawody (duże grupy zawodowe) w I półroczu były nadwyżkowe:

- *Pracownicy obrotu pieniężnego i obsługi klientów* - 0,8289 (zawód deficytowy w 2008 r.),
- *Górnicy i robotnicy budowlani* - 0,6142 (zawód deficytowy w 2008 r.),
- *Pracownicy pozostałych specjalności* - 0,5744,
- *Kierowcy i operatorzy pojazdów* - 0,5649 (zawód deficytowy w 2008 r.),
- *Pracownicy usług osobistych i ochrony* - 0,5405 (zawód zrównoważony w 2008 r.),
- *Robotnicy pomocniczy w górnictwie, przemyśle, budownictwie i transporcie* - 0,5276 (zawód deficytowy w 2008 r.),
- *Operatorzy i monterzy maszyn* - 0,5006 (zawód deficytowy w 2008 r.),
- *Specjaliści szkolnictwa* - 0,4515,
- *Specjaliści nauk przyrodniczych i ochrony zdrowia* - 0,4315,
- *Modelki, sprzedawcy i demonstratorzy* - 0,4025,
- *Operatorzy maszyn i urządzeń wydobywczych i przetwórczych* - 0,4015 (zawód zrównoważony w 2008 r.),
- *Kierownicy dużych i średnich organizacji* - 0,3543 (zawód zrównoważony w 2008 r.),
- *Ogrodnicy* - 0,3307,
- *Kierownicy małych przedsiębiorstw* - 0,3282,
- *Pozostali robotnicy przemysłowi i rzemieślnicy* - 0,261,
- *Leśnicy i rybacy* - 0,2235 (zawód deficytowy w 2008 r.),
- *Robotnicy obróbki metali i mechanicy maszyn i urządzeń* - 0,2078 (zawód zrównoważony w 2008r.),
- *Specjaliści nauk fizycznych, matematycznych i technicznych* - 0,1789,
- *Pozostali specjaliści* - 0,1523,
- *Średni personel w zakresie nauk biologicznych i ochrony zdrowia* - 0,1471,
- *Robotnicy zawodów precyzyjnych, ceramicy, wytwórcy wyrobów galanteryjnych, robotnicy poligraficzni i pokrewni* - 0,1141,
- *Średni personel techniczny* - 0,0854,
- *Rolnicy* - 0,0517,
- *Rolnicy i rybacy pracujący na własne potrzeby* - 0,004,
- *Przedstawiciele władz publicznych, wyżsi urzędnicy, zawodowi działacze* – 0 (zawód zrównoważony w 2008 r.).

W wyżej wymienionych zgłoszono 69,7% ofert zatrudnienia.

Na poziomie zawodów i specjalności nadwyżkowość odnotowano w 1 270 kategoriach.

W poniższej tabeli zawarto zestawienie 65 zawodów i specjalności nadwyżkowych, w których wg stanu na 30 czerwca 2009r. zarejestrowanych było co najmniej 300 bezrobotnych.

| Kod | Nazwa zawodu i specjalności | Liczba bezrobotnych stan 30.06.09 | Wartość wskaźnika intensywności nadwyżki |
|------------|--|--|---|
| 522107 | <i>Sprzedawca</i> | 10 507 | 0,4052 |
| 722204 | <i>Ślusarz</i> | 3 806 | 0,1213 |
| 341902 | <i>Asystent ekonomiczny [zawód szkolny: Technik ekonomista]</i> | 3 127 | 0,0175 |
| 743304 | <i>Krawiec</i> | 2 761 | 0,1939 |
| 311502 | <i>Technik mechanik</i> | 2 423 | 0,0088 |
| 512201 | <i>Kucharz</i> | 2 329 | 0,2972 |
| 932104 | <i>Robotnik pomocniczy w przemyśle przetwórczym</i> | 2 045 | 0,0867 |
| 931301 | <i>Robotnik budowlany</i> | 1 984 | 0,7926 |
| 712102 | <i>Murarz</i> | 1 807 | 0,4942 |
| 413103 | <i>Magazynier</i> | 1 504 | 0,4919 |
| 743604 | <i>Szwaczka</i> | 1 333 | 0,3342 |
| 711101 | <i>Górnik eksploatacji podziemnej</i> | 1 260 | 0,3954 |
| 722304 | <i>Tokarz</i> | 1 221 | 0,1549 |
| 723105 | <i>Mechanik samochodów osobowych</i> | 1 116 | 0,2141 |
| 311204 | <i>Technik budownictwa</i> | 1 087 | 0,0861 |
| 241102 | <i>Ekonomista</i> | 1 047 | 0,0305 |
| 724201 | <i>Elektromonter [elektryk] zakładowy</i> | 1 004 | 0,325 |
| 741201 | <i>Cukiernik</i> | 1 001 | 0,1595 |
| 311401 | <i>Technik elektronik</i> | 993 | 0,0468 |
| 514102 | <i>Fryzjer [zawody szkolne: Fryzjer, Technik usług fryzjerskich]</i> | 991 | 0,4598 |
| 341501 | <i>Handlowiec [zawód szkolny: Technik handlowiec]</i> | 979 | 0,277 |
| 241912 | <i>Specjalista do spraw marketingu i handlu [sprzedaży]</i> | 890 | 0,3401 |
| 512302 | <i>Kelner</i> | 883 | 0,6498 |

| | | | |
|--------|---|-----|--------|
| 741203 | <i>Piekarz</i> | 834 | 0,2646 |
| 321402 | <i>Technik żywienia i gospodarstwa domowego</i> | 818 | 0 |
| 832302 | <i>Kierowca samochodu ciężarowego</i> | 809 | 0,6863 |
| 311302 | <i>Technik elektryk</i> | 795 | 0,0934 |
| 723390 | <i>Pozostali mechanicy – monterzy maszyn i urządzeń</i> | 778 | 0,0118 |
| 723190 | <i>Pozostali mechanicy pojazdów samochodowych</i> | 760 | 0,0242 |
| 723304 | <i>Mechanik maszyn i urządzeń przemysłowych</i> | 695 | 0,1119 |
| 244104 | <i>Pedagog</i> | 677 | 0,0503 |
| 714101 | <i>Malarz budowlany</i> | 675 | 0,35 |
| 742204 | <i>Stolarz</i> | 670 | 0,2661 |
| 832101 | <i>Kierowca samochodu osobowego</i> | 658 | 0,5153 |
| 915202 | <i>Dozorca</i> | 650 | 0,6435 |
| 312102 | <i>Technik informatyk</i> | 632 | 0,1407 |
| 913206 | <i>Salowa</i> | 583 | 0,4524 |
| 829190 | <i>Pozostali operatorzy maszyn gdzie indziej niesklasyfikowani</i> | 581 | 0,2974 |
| 512301 | <i>Bufetowy [barman]</i> | 577 | 0,8118 |
| 512202 | <i>Kucharz małej gastronomii</i> | 576 | 0,0789 |
| 723106 | <i>Mechanik pojazdów samochodowych</i> | 532 | 0,1806 |
| 241990 | <i>Pozostali specjaliści do spraw ekonomicznych i zarządzania gdzie indziej niesklasyfikowani</i> | 513 | 0,0145 |
| 713604 | <i>Monter instalacji wodociągowych i kanalizacyjnych</i> | 507 | 0,5702 |
| 743101 | <i>Przędzacz</i> | 479 | 0 |
| 522190 | <i>Pozostali sprzedawcy i demonstratorzy</i> | 464 | 0,1307 |
| 247901 | <i>Specjalista administracji publicznej</i> | 425 | 0,0681 |
| 932190 | <i>Pozostali robotnicy przy pracach prostych w przemyśle</i> | 421 | 0,4901 |
| 721303 | <i>Blacharz samochodowy</i> | 419 | 0,2154 |
| 421102 | <i>Kasjer handlowy</i> | 408 | 0,6688 |
| 724290 | <i>Pozostali elektromonterzy</i> | 395 | 0,0629 |
| 311209 | <i>Technik ochrony środowiska</i> | 372 | 0,0157 |
| 621201 | <i>Ogrodnik terenów zieleni</i> | 370 | 0,3839 |

| | | | |
|--------|--|-----|--------|
| 744304 | <i>Obuwnik przemysłowy</i> | 369 | 0,025 |
| 311913 | <i>Technik technologii odzieży</i> | 367 | 0,0025 |
| 916201 | <i>Robotnik placowy</i> | 357 | 0,2381 |
| 213903 | <i>Specjalista zastosowań informatyki</i> | 355 | 0,087 |
| 321208 | <i>Technik rolnik</i> | 354 | 0,0036 |
| 714103 | <i>Malarz – tapeciarz</i> | 340 | 0,1318 |
| 241915 | <i>Specjalista do spraw organizacji usług gastronomicznych, hotelarskich i turystycznych</i> | 335 | 0,0213 |
| 514103 | <i>Kosmetyczka [zawód szkolny: Technik usług kosmetycznych]</i> | 331 | 0,5824 |
| 224101 | <i>Pielęgniarka</i> | 326 | 0,7968 |
| 641101 | <i>Rolnik pracujący na własne potrzeby</i> | 317 | 0,004 |
| 412190 | <i>Pozostali pracownicy do spraw finansowo-statystycznych</i> | 316 | 0,0651 |
| 315206 | <i>Kontroler jakości wyrobów - artykuły przemysłowe</i> | 315 | 0,1344 |
| 915204 | <i>Portier</i> | 300 | 0,6291 |

W całym regionie w I półroczu odnotowano średnią miesięczną nadwyżką podaży siły roboczej w wysokości 17 607, a najwyższe wartości wśród następujących zawodów i specjalności:

| Kod | Nazwa zawodu i specjalności | Liczba bezrobotnych (30. VI.2009 r.) | Średnia miesięczna nadwyżka popytu siły roboczej |
|------------|---|---|---|
| 522107 | Sprzedawca | 10 507 | 989,1667 |
| 722204 | Ślusarz | 3 806 | 572,1667 |
| 341902 | Asystent ekonomiczny [zawód szkolny: Technik ekonomista] | 3 127 | 516 |
| 311502 | Technik mechanik | 2 423 | 469,1667 |
| 743304 | Krawiec | 2 761 | 335,3333 |
| 512201 | Kucharz | 2 329 | 257 |
| 932104 | Robotnik pomocniczy w przemyśle przetwórczym | 2 045 | 249,1667 |
| 311401 | Technik elektronik | 993 | 231 |
| 311204 | Technik budownictwa | 1 087 | 189,3333 |
| 241102 | Ekonomista | 1 047 | 169,5 |
| 712102 | Murarz | 1 807 | 167,3333 |

| | | | |
|--------|---|-------|----------|
| 723105 | Mechanik samochodów osobowych | 1 116 | 165,1667 |
| 321402 | Technik żywienia i gospodarstwa domowego | 818 | 163,6667 |
| 722304 | Tokarz | 1 221 | 160 |
| 311302 | Technik elektryk | 795 | 158,5 |
| 341501 | Handlowiec [zawód szkolny: Technik handlowiec] | 979 | 154,8333 |
| 244104 | Pedagog | 677 | 147,8333 |
| 741201 | Cukiernik | 1 001 | 147,5 |
| 711101 | Górnik eksploatacji podziemnej | 1 260 | 145,5 |
| 723190 | Pozostali mechanicy pojazdów samochodowych | 760 | 140,8333 |
| 723390 | Pozostali mechanicy – monterzy maszyn i urządzeń | 778 | 139,3333 |
| 413103 | Magazynier | 1 504 | 136,1667 |
| 743604 | Szwaczka | 1 333 | 127,8333 |
| 512202 | Kucharz małej gastronomii | 576 | 124,5 |
| 724201 | Elektromonter [elektryk] zakładowy | 1 004 | 120,8333 |
| 741203 | Piekarz | 834 | 117,1667 |
| 312102 | Technik informatyk | 632 | 115 |
| 241912 | Specjalista do spraw marketingu i handlu [sprzedaży] | 890 | 113,8333 |
| 723304 | Mechanik maszyn i urządzeń przemysłowych | 695 | 111,1667 |
| 723106 | Mechanik pojazdów samochodowych | 532 | 109,6667 |
| 514102 | Fryzjer [zawody szkolne: Fryzjer, Technik usług fryzjerskich] | 991 | 105,3333 |
| 241990 | Pozostali specjaliści do spraw ekonomicznych i zarządzania gdzie indziej niesklasyfikowani | 513 | 102 |
| 742204 | Stolarz | 670 | 95,1667 |
| 829190 | Pozostali operatorzy maszyn gdzie indziej niesklasyfikowani | 581 | 93,3333 |
| 247901 | Specjalista administracji publicznej | 425 | 82,1667 |
| 931301 | Robotnik budowlany | 1 984 | 79,6667 |
| 241915 | Specjalista do spraw organizacji usług gastronomicznych, hotelarskich i turystycznych | 335 | 76,6667 |
| 311209 | Technik ochrony środowiska | 372 | 73 |

| | | | |
|--------|---|-----|---------|
| 724290 | Pozostali elektrycy | 395 | 72 |
| 721303 | Blacharz samochodowy | 419 | 69,8333 |
| 311913 | Technik technologii odzieży | 367 | 67,3333 |
| 714101 | Malarz budowlany | 675 | 67,1667 |
| 341404 | Organizator usług hotelarskich [zawód szkolny: Technik hotelarstwa] | 276 | 66,6667 |
| 213903 | Specjalista zastosowań informatyki | 355 | 63 |
| 244105 | Socjolog | 226 | 61,6667 |
| 714103 | Malarz – tapeciarz | 340 | 61,5 |
| 832101 | Kierowca samochodu osobowego | 658 | 60,6667 |

W zawodach i specjalnościach, gdzie wartość omawianego wskaźnika przekraczała 100, zarejestrowanych było 80 738 bezrobotnych (54,4% ogółu).

6.4. Zawody generujące długotrwale bezrobocie

Do określenia zawodów i specjalności profesji generujących długookresowe bezrobocie pozwala **wskaźnik długotrwałego bezrobocia**, który jest ilorazem liczby bezrobotnych w określonym zawodzie, którzy pozostają w rejestrach urzędów pracy powyżej 12 miesięcy, według stanu na koniec badanego okresu do liczby bezrobotnych w tym zawodzie na koniec tego okresu.

Na poziomie dużych grup zawodowych wskaźnik ten w 2009 roku najwyższe wartości przyjmował w następujących kategoriach:

- *Kierownicy małych przedsiębiorstw,*
- *Nauczyciele praktycznej nauki zawodu i instruktorzy,*
- *Leśnicy i rybacy,*
- *Pracownicy przy pracach prostych w handlu i usługach,*
- *Robotnicy pomocniczy w rolnictwie, rybołówstwie i pokrewni.*

Najmniej narażeni na długotrwale pozostawanie bez pracy

- *Przedstawiciele władz publicznych, wyżsi urzędnicy, zawodowi działacze,*
- *Górnicy i robotnicy budowlani,*
- *Robotnicy zawodów precyzyjnych, ceramicy, wytwórcy wyrobów galanteryjnych, robotnicy poligraficzni i pokrewni,*
- *Siły zbrojne,*
- *Specjaliści szkolnictwa,*

- *Pracownicy pozostałych specjalności,*
- *Pracownicy usług osobistych i ochrony,*
- *Operatorzy i monterzy maszyn,*
- *Siły zbrojne,*
- *Robotnicy obróbki metali i mechanicy maszyn i urządzeń,*
- *Ogrodnicy,*
- *Specjaliści nauk przyrodniczych i ochrony zdrowia,*
- *Średni personel w zakresie nauk biologicznych i ochrony zdrowia,*
- *Średni personel techniczny.*
- *Pozostali specjaliści,*
- *Specjaliści nauk fizycznych, matematycznych i technicznych,*

Wśród zawodów w grupach elementarnych w następujących kategoriach zanotowano wartość tego wskaźnika na poziomie 0:

- *Lekarze dentyści,*
- *Lekarze weterynarii,*
- *Meteorolodzy,*
- *Oficerowie pokładowi, piloci żeglugi i pokrewni,*
- *Biotechnolodzy,*
- *Biochemicy, biofizycy i pokrewni,*
- *Kierownicy działów badawczo-rozwojowych,*
- *Kierownicy wewnętrznych jednostek organizacyjnych działalności podstawowej w przedsiębiorstwach obsługi biznesu,*
- *Wizytatorzy szkolni,*
- *Kontrolerzy robotów przemysłowych,*
- *Kontrolerzy ruchu lotniczego i pokrewni,*
- *Pośrednicy handlowi,*
- *Specjaliści technologii żywności i żywienia człowieka,*
- *Przedstawiciele władz publicznych,*
- *Pracownicy parafialni i świeccy krzewiciele wiary,*
- *Pracownicy usług osobistych gdzie indziej niesklasyfikowani,*

- *Urzędnicy organów udzielających licencji,*
- *Urzędnicy do spraw przyznawania zasiłków,*
- *Strażnicy ochrony kolei,*
- *Funkcjonariusze ochrony państwa,*
- *Funkcjonariusze Służby Więziennej,*
- *Wyżsi urzędnicy,*
- *Sędziowie,*
- *Mechanicy statków powietrznych i pokrewni,*
- *Domokrążcy i sprzedawcy na telefon,*
- *Hodowcy ryb,*
- *Monterzy mechatronicy,*
- *Monterzy wyrobów tekstylnych, z tektury i pokrewnych materiałów,*
- *Robotnicy pomocniczy w rybołówstwie i łowiectwie,*
- *Operatorzy robotów i manipulatorów przemysłowych,*
- *Operatorzy maszyn i urządzeń do przetwórstwa kawy, herbaty i ziarna kakaowego,*
- *Operatorzy zautomatyzowanych i zrobotyzowanych linii produkcyjnych w przemyśle elektromaszynowym,*
- *Grawerzy szkła i pokrewni,*
- *Rybacy morscy,*
- *Rybacy śródlądowi gdzie indziej niesklasyfikowani,*
- *Wybierający pieniądze z automatów, odczytujący liczniki i pokrewni,*
- *Górnicy strzałowi.*

Niskie zagrożenie długotrwałym bezrobociem (poniżej 20%) odnotowano w 156 następujących kategoriach:

- *Średni personel ochrony zdrowia gdzie indziej niesklasyfikowany,*
- *Nauczyciele szkół wyższych,*
- *Robotnicy budowlani robót wykończeniowych i pokrewni gdzie indziej niesklasyfikowani,*
- *Matematycy i pokrewni,*
- *Filolodzy i tłumacze,*
- *Biolodzy,*
- *Specjaliści ochrony zdrowia (z wyjątkiem pielęgniarek i położnych) gdzie indziej niesklasyfikowani,*

- *Operatorzy urządzeń do nakładania powłok,*
- *Filozofowie, historycy i politolodzy,*
- *Monterzy wyrobów złożonych,*
- *Architekci, urbaniści i pokrywni,*
- *Archeolodzy, socjolodzy i pokrewni,*
- *Technicy elektronicy, telekomunikacji i pokrewni,*
- *Robotnicy w produkcji wyrobów mleczarskich,*
- *Informatycy gdzie indziej niesklasyfikowani,*
- *Operatorzy maszyn gdzie indziej niesklasyfikowani,*
- *Inżynierowie i pokrewni gdzie indziej niesklasyfikowani,*
- *Psycholodzy i pokrewni,*
- *Artyści plastycy,*
- *Projektanci i analitycy systemów komputerowych,*
- *Technicy informatycy,*
- *Fizjoterapeuci i pokrewni,*
- *Specjaliści do spraw społecznych,*
- *Drukarze sitodrukowi i pokrewni,*
- *Agenci biur pomagających w prowadzeniu działalności gospodarczej i pośrednicy handlowi gdzie indziej niesklasyfikowani,*
- *Inkasenci i poborcy,*
- *Operatorzy maszyn do produkcji wyrobów z gumy,*
- *Literaci, dziennikarze i pokrewni,*
- *Technicy farmaceutyczni,*
- *Inżynierowie elektronicy i telekomunikacji,*
- *Technicy elektrycy,*
- *Blacharze* (zawód szkolny: Blacharz - obejmuje grupę elementarną 7213),*
- *Organizatorzy turystyki i pokrewni,*
- *Nauczyciele szkół specjalnych,*
- *Marynarze i pokrewni,*
- *Szklarze i pokrewni,*
- *Operatorzy maszyn do szycia,*

- *Specjaliści administracji publicznej gdzie indziej niesklasyfikowani,*
- *Specjaliści nauk o Ziemi,*
- *Programiści,*
- *Monterzy linii elektrycznych,*
- *Monterzy elektronicy* (zawód szkolny: Monter - elektronik - obejmuje grupę elementarną 7251),*
- *Robotnicy przygotowujący i wznoszący konstrukcje metalowe,*
- *Technicy mechanicy,*
- *Mechanicy precyzyjni* (zawód szkolny: Mechanik precyzyjny - obejmuje grupę elementarną 7311),*
- *Animatorzy kultury,*
- *Technicy technologii żywności* (zawód szkolny: Technik technologii żywności - obejmuje grupę elementarną 3213),*
- *Elektrycy budowlani i pokrewni,*
- *Inżynierowie geodeci i kartografowie,*
- *Ogrodnicy terenów zieleni,*
- *Inżynierowie chemicy,*
- *Operatorzy wózków podnośnikowych,*
- *Lakiernicy* (zawód szkolny: Lakiernik - obejmuje grupę elementarną 7142),*
- *Agenci do spraw sprzedaży (handlowcy),*
- *Specjaliści do spraw ekonomicznych i zarządzania gdzie indziej niesklasyfikowani,*
- *Dietetycy i żywieniowcy,*
- *Chemicy,*
- *Asystenci do spraw organizacji produkcji filmowej i telewizyjnej*(zawód szkolny: Technik organizacji produkcji filmowej i telewizyjnej - obejmuje grupę elementarną 3477),*
- *Szlifierze narzędzi i polerowacze metali,*
- *Fizycy i astronomowie,*
- *Robotnicy obróbki kamienia,*
- *Elektromechanicy* (zawód szkolny: Elektromechanik - obejmuje grupę elementarną 7241),*
- *Inżynierowie rolnictwa, leśnictwa i pokrewni,*
- *Fryzjerzy, kosmetyczki i pokrewni,*
- *Maszyniści kolejowi i metra,*

- *Inżynierowie budownictwa i inżynierii środowiska,*
- *Specjaliści do spraw finansowych,*
- *Prawnicy gdzie indziej niesklasyfikowani,*
- *Mechanicy pojazdów samochodowych* (zawód szkolny: Mechanik pojazdów samochodowych - obejmuje grupę elementarną 7231),*
- *Operatorzy maszyn i urządzeń do przetwórstwa mięsa i ryb,*
- *Monterzy sprzętu elektronicznego,*
- *Inspektorzy bezpieczeństwa pracy, kontrolerzy jakości wyrobów i pokrewni,*
- *Spedytorzy i pokrewni,*
- *Spawacze i pokrewni,*
- *Strażacy,*
- *Operatorzy urządzeń filtrujących i oddzielających,*
- *Operatorzy maszyn i urządzeń do przeróbki mechanicznej kopalin,*
- *Operatorzy urządzeń do produkcji wyrobów farmaceutycznych, kosmetycznych i sanitarnych,*
- *Operatorzy urządzeń do produkcji wyrobów szklanych, ceramicznych i pokrewni gdzie indziej niesklasyfikowani,*
- *Maszyniści i operatorzy maszyn i urządzeń dźwigowo-transportowych i pokrewni,*
- *Inżynierowie górnicy, metalurzy i pokrewni,*
- *Tynkarze i pokrewni,*
- *Technicy budownictwa, ochrony środowiska i pokrewni,*
- *Pracownicy pomocy społecznej i pracy socjalnej,*
- *Pracownicy usług ochrony gdzie indziej niesklasyfikowani,*
- *Operatorzy maszyn i urządzeń do obróbki metali,*
- *Robotnicy pomocniczy w kopalniach i kamieniołomach,*
- *Krawcy, kapelusznicy i pokrewni,*
- *Kierownicy wewnętrznych jednostek organizacyjnych działalności podstawowej w gastronomii, hotelarstwie i turystyce,*
- *Mechanicy - monterzy maszyn i urządzeń* (zawód szkolny: Mechanik - monter maszyn i urządzeń - obejmuje grupę elementarną 7233),*
- *Stolarze i pokrewni,*
- *Elektroenergetycy i pokrewni,*
- *Kucharze,*

- *Pracownicy administracyjni, sekretarze i pokrewni,*
- *Specjaliści do spraw zarządzania zasobami ludzkimi,*
- *Bibliotekoznawcy i specjaliści informacji naukowej,*
- *Operatorzy maszyn i urządzeń metalurgicznych* (zawód szkolny: Operator maszyn i urządzeń metalurgicznych - obejmuje grupę elementarną 8121),*
- *Technicy rolnicy, leśnicy i pokrewni,*
- *Technicy gdzie indziej niesklasyfikowani,*
- *Operatorzy sprzętu komputerowego i pokrewni,*
- *Operatorzy maszyn prądniczych i pokrewni,*
- *Żołnierze zawodowi,*
- *Statystycy,*
- *Operatorzy pieców i urządzeń do obróbki cieplnej metali,*
- *Introligatorzy* (zawód szkolny: Introligator - obejmuje grupę elementarną 7345),*
- *Opiekunki dziecięce,*
- *Operatorzy aparatury medycznej,*
- *Kierownicy wewnętrznych jednostek organizacyjnych działalności podstawowej gdzie indziej niesklasyfikowani,*
- *Nauczyciele gimnazjów i szkół ponadgimnazjalnych,*
- *Operatorzy maszyn do produkcji wyrobów z drewna,*
- *Monterzy instalacji i urządzeń sanitarnych* (zawód szkolny: Monter instalacji i urządzeń sanitarnych - obejmuje grupę elementarną 7136),*
- *Tapicerzy i pokrewni,*
- *Operatorzy maszyn do produkcji wyrobów papierniczych,*
- *Cieśle, stolarze budowlani i pokrewni,*
- *Operatorzy maszyn i urządzeń do produkcji wyrobów piekarniczych i cukierniczych oraz koncentratów spożywczych,*
- *Kierownicy wewnętrznych jednostek organizacyjnych działalności podstawowej w handlu hurtowym i detalicznym,*
- *Asystenci i technicy dentystyczni,*
- *Elektromonterzy,*
- *Ślusarze i pokrewni,*
- *Monterzy wyrobów z metalu, gumy i tworzyw sztucznych,*

- *Kierownicy małych przedsiębiorstw w gastronomii, hotelarstwie i turystyce,*
- *Operatorzy urządzeń do rozdrabniania, mieszania i granulowania chemikaliów,*
- *Ekonomiści,*
- *Zdobnicy ceramiki, szkła i pokrewni,*
- *Piekarze, cukiernicy i pokrewni,*
- *Plastycy i pokrewni,*
- *Fotografowie i operatorzy urządzeń do rejestracji obrazu i dźwięku,*
- *Robotnicy pomocniczy w budownictwie ogólnym,*
- *Ogrodnicy sadownicy i pokrewni,*
- *Kierowcy samochodów ciężarowych,*
- *Ogrodnicy producenci warzyw, kwiatów i pokrewni,*
- *Kierowcy autobusów i motorniczowie tramwajów,*
- *Muzycy, piosenkarze i tancerze,*
- *Operatorzy urządzeń odlewniczych, walcowniczych i pokrewni,*
- *Górnicy podziemnej i odkrywkowej eksploatacji złóż i pokrewni,*
- *Policjanci,*
- *Pracownicy do spraw finansowych i handlowych gdzie indziej niesklasyfikowani,*
- *Formowacze wyrobów ceramicznych i pokrewni,*
- *Robotnicy czyszczący konstrukcje budowlane i pokrewni,*
- *Ustawiacze-operatorzy obrabiarek skrawających do metali* (zawód szkolny: Operator obrabiarek skrawających - obejmuje grupę elementarną 7223),*
- *Kierownicy pozostałych wewnętrznych jednostek organizacyjnych gdzie indziej niesklasyfikowani*
- *Nauczyciele szkół podstawowych,*
- *Operatorzy maszyn do produkcji wyrobów z tworzyw sztucznych,*
- *Magazynierzy i pokrewni,*
- *Dealerzy i maklerzy aktywów finansowych i pokrewni,*
- *Higieniści,*
- *Kierownicy wewnętrznych jednostek organizacyjnych działalności podstawowej w gospodarce magazynowej, transporcie i łączności,*
- *Kierownicy wewnętrznych jednostek organizacyjnych działalności podstawowej w przedsiębiorstwach usług osobistych, porządkowych i pokrewnych,*

- *Piloci statków powietrznych i pokrewni,*
- *Inżynierowie mechanicy,*
- *Inspektorzy budowlani, przeciwpożarowi i pokrewni,*
- *Pracownicy zakładów pogrzebowych,*
- *Praktykujący niekonwencjonalne metody terapii,*
- *Producenci, organizatorzy produkcji filmowej i telewizyjnej, reżyserzy, aktorzy i pokrewni*
- *Robotnicy pomocniczy w leśnictwie,*
- *Operatorzy urządzeń przemysłu szklarskiego* (zawód szkolny: Operator urządzeń przemysłu szklarskiego - obejmuje grupę elementarną 8131),*

Najwyższe wartości wskaźnika (powyżej 50%) notowano w poniższych 43 grupach zawodów:

- *Kierownicy działów reklamy, promocji i pokrewnych,*
- *Kierownicy wewnętrznych jednostek organizacyjnych działalności podstawowej w rolnictwie, łowiectwie, leśnictwie i rybołówstwie,*
- *Aktorzy cyrkowi i pokrewni,*
- *Operatorzy procesorów tekstu,*
- *Duchowni chrześcijańscy,*
- *Fotografowie poligraficzni,*
- *Monterzy instrumentów muzycznych* (zawód szkolny: Monter instrumentów muzycznych - obejmuje grupę elementarną 7312),*
- *Operatorzy maszyn i urządzeń do produkcji cukru,*
- *Urzędnicy do spraw podatków, ceł i pokrewni gdzie indziej niesklasyfikowani,*
- *Kierownicy małych przedsiębiorstw usług osobistych, porządkowych i pokrewnych,*
- *Stewardzi,*
- *Kierownicy małych przedsiębiorstw w gospodarce magazynowej, transporcie i łączności,*
- *Maszynistki i stenografowie,*
- *Operatorzy urządzeń przetwórstwa chemicznego gdzie indziej niesklasyfikowani,*
- *Choreografowie i tancerze baletowi,*
- *Kierownicy działów informatyki,*
- *Modelki, modele i pokrewni,*
- *Klasyfikatorzy żywności i pokrewni,*

- *Monterzy konstrukcji linowych,*
- *Operatorzy urządzeń do przeróbki ropy naftowej i gazu,*
- *Operatorzy maszyn i urządzeń przetwórstwa zbożowego i pokrewni,*
- *Operatorzy urządzeń do produkcji materiałów wybuchowych i pokrewni.*

ANEKS

STATYSTYCZNY