



Efektywność wsparcia finansowanego z Krajowego Funduszu Szkoleniowego w roku 2021 w województwie śląskim

01

CEL BADAWCZY I

Diagnoza działań podejmowanych przez powiatowe urzędy pracy województwa śląskiego w ramach KFS w roku 2021.

02

CEL BADAWCZY II

Analiza informacji pozyskanych od pracodawców z województwa śląskiego dotyczących wsparcia finansowego z KFS w roku 2021.

Krajowy Fundusz Szkoleniowy w województwie śląskim w 2021 roku – dane statystyczne

2 590

Pracodawców otrzymało dofinansowanie w ramach KFS.



66,9%

Śląskich pracodawców, którzy otrzymali środki z KFS zatrudniało do 9 pracowników.



32,2%

Śląskich pracodawców, którzy otrzymali środki prowadzi działalność gospodarczą w sekcji S - Pozostała działalność usługowa.



12 974

Uczestników (pracodawców i pracowników) skorzystało z działań finansowanych ze środków KFS.



63,2%

Pracowników, którzy skorzystali ze wsparcia KFS było kobietami.



30,15
mln

Środki przyznane/wydane powiatowym urządzą pracy z woj. śląskiego na finansowanie działań w ramach KFS (w tym tzw. rezerwa KFS – 7,03 mln)



Priorytety wydatkowania środków z KFS (najczęściej wskazywane)

100%

Wsparcie kształcenia ustawicznego w zidentyfikowanych w danym powiecie lub województwie zawodach deficytowych

71,0%

Wsparcie kształcenia ustawicznego osób po 45 roku życia

35,5%

Wsparcie kształcenia ustawicznego w związku z zastosowaniem w firmach nowych technologii i narzędzi pracy, w tym także technologii i narzędzi cyfrowych

25,8%

Wsparcie kształcenia ustawicznego m.in. pracowników służb medycznych, pracowników służb socjalnych, psychologów, terapeutów, pracowników domów pomocy społecznej, które bezpośrednio pracują z osobami chorymi na COVID-19 lub osobami z grupy ryzyka ciężkiego przebiegu tej choroby

Rezerwa
KFS

91,3%

Wsparcie kształcenia ustawicznego osób dorosłych w nabywaniu kompetencji cyfrowych

„Pula Ministra”



Charakterystyka respondentów – pracodawców biorących udział w badaniu pod względem wielkości przedsiębiorstwa oraz najczęściej wskazywanych sekcji PKD

Duże przedsiębiorstwa (250 i więcej zatrudnionych)

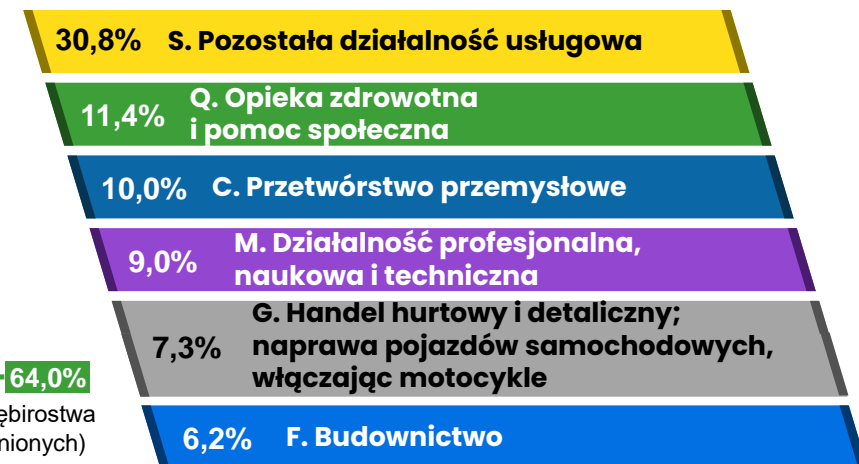
9,7%

11,1%

Średnie przedsiębiorstwa (50-249 zatrudnionych)

15,2%

Małe przedsiębiorstwa (10-49 zatrudnionych)



30,8% S. Pozostała działalność usługowa

11,4% Q. Opieka zdrowotna i pomoc społeczna

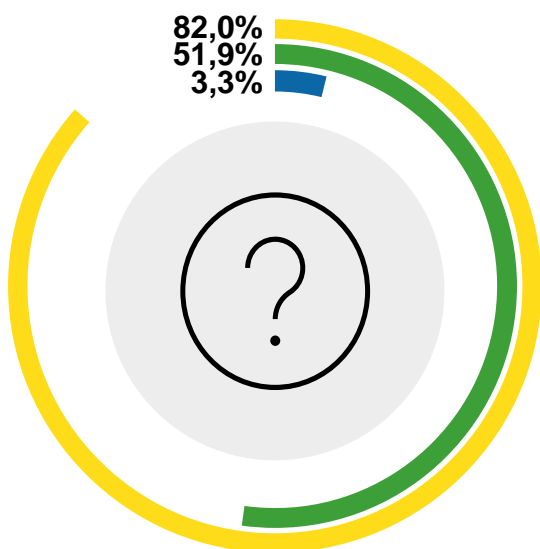
10,0% C. Przetwórstwo przemysłowe

9,0% M. Działalność profesjonalna, naukowa i techniczna

7,3% G. Handel hurtowy i detaliczny; naprawa pojazdów samochodowych, włączając motocykle

6,2% F. Budownictwo

Powody, z których najczęściej kierowano pracowników do udziału w działaniach w ramach KFS



82,0%
Podniesienie umiejętności/kompetencji/kwalifikacji

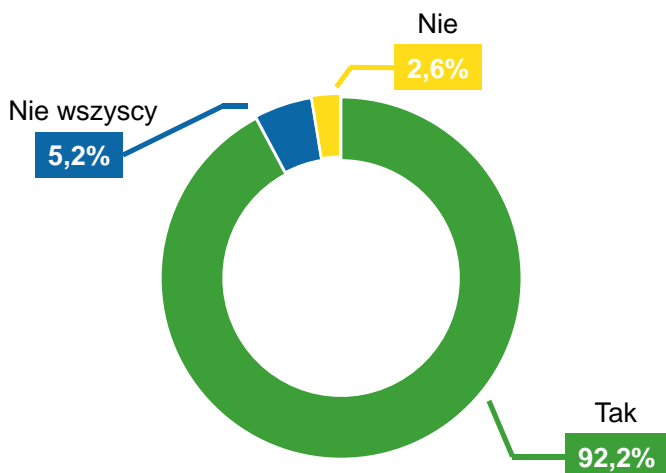


51,9%
Zdobycie nowych umiejętności/kompetencji/kwalifikacji



3,3%
Nieadekwatne umiejętności/kompetencje/kwalifikacje do stanowiska pracy (przekwalifikowanie) oraz inne przyczyny

Utrzymanie miejsc pracy przez pracowników – uczestników wsparcia z KFS



Uczestnicy działań finansowanych w ramach KFS



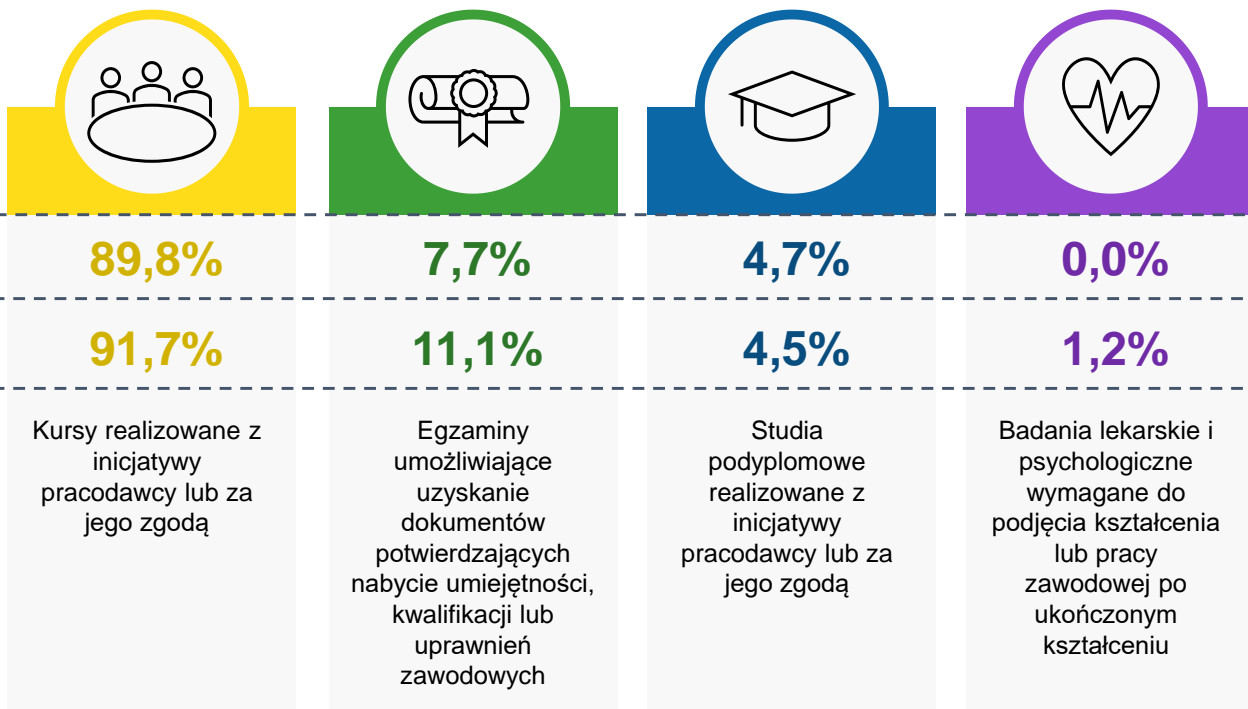
64,9%
Pracodawców osobiście korzystających ze wsparcia w ramach KFS



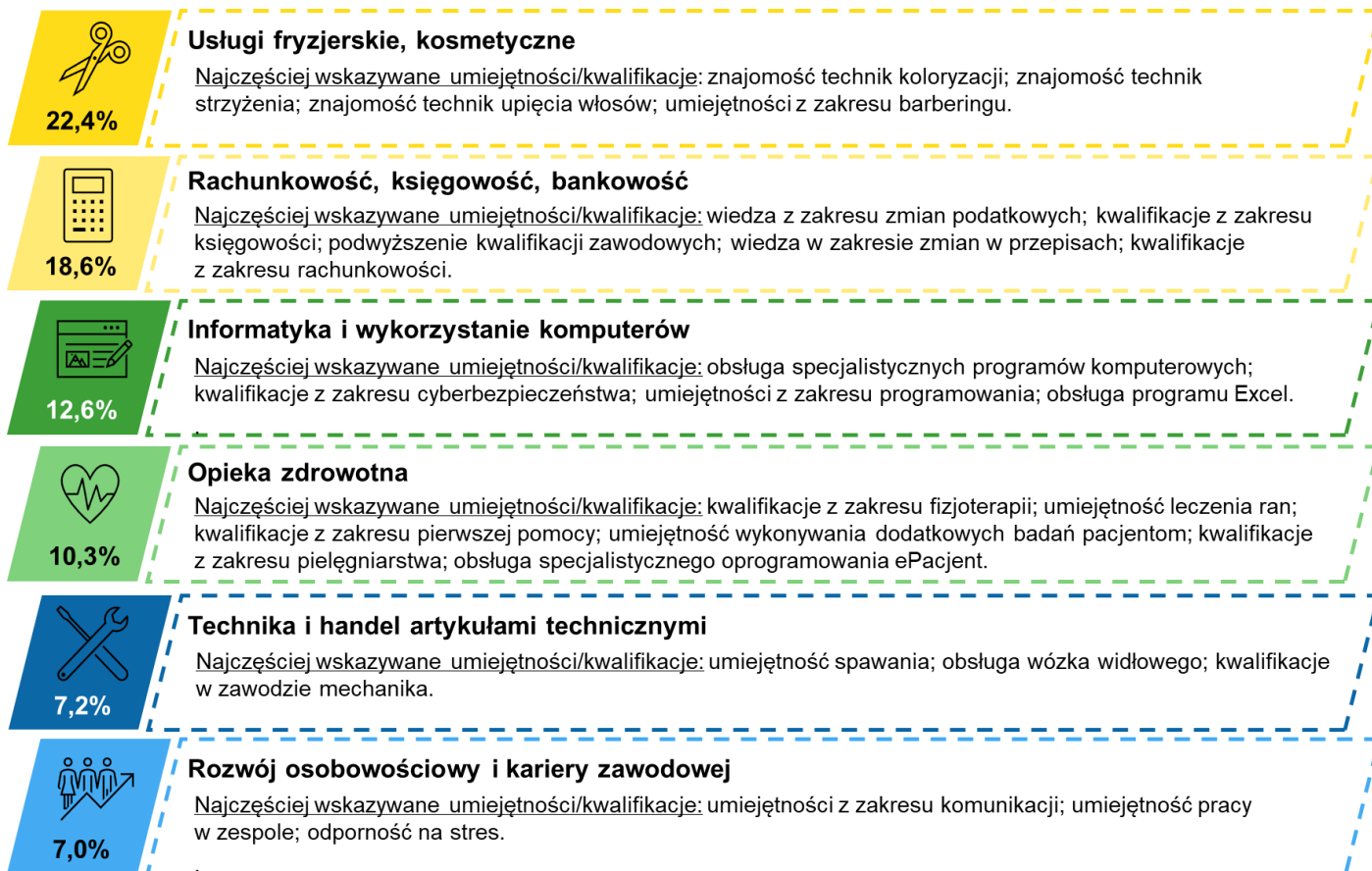
42,4%
Pracowników korzystających ze wsparcia miało co najmniej 45 lat



Działania finansowane w ramach KFS, z jakich skorzystali pracodawcy i pracownicy



Najczęściej wybierane obszary tematyczne kursów realizowanych w ramach KFS wraz z nabytymi umiejętnościami/kwalifikacjami

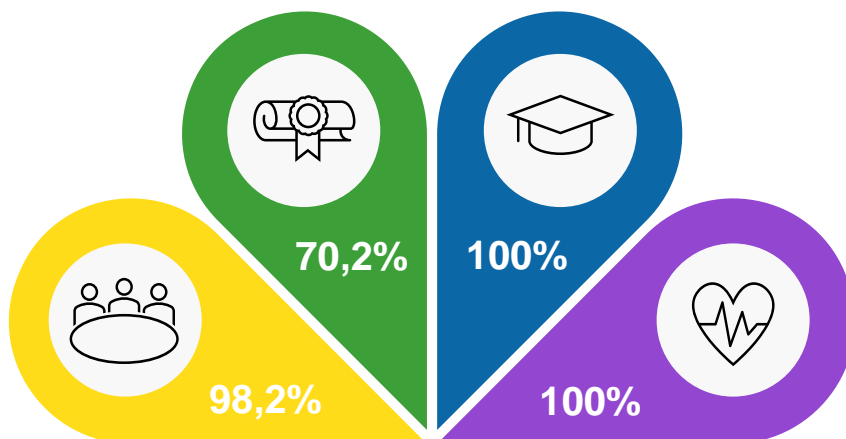




Pracodawcy pozytywnie oceniający działania finansowane w ramach KFS pod względem przydatności dla funkcjonowania firmy

Egzaminy umożliwiające uzyskanie dokumentów potwierdzających nabycie umiejętności, kwalifikacji lub uprawnień zawodowych [N=47]

Studia podyplomowe realizowane z inicjatywy pracodawcy lub za jego zgodą [N=19]



Kursy realizowane z inicjatywy pracodawcy lub za jego zgodą [N=388]

Badania lekarskie i psychologiczne wymagane do podjęcia kształcenia lub pracy zawodowej po ukończonym kształceniu [N=5]

Ocena korzyści dla firm wynikających z otrzymania wsparcia z KFS

Niemal wszyscy respondenci dostrzegają korzyści z otrzymanego wsparcia z KFS dla funkcjonowania swoich firm (91,9%).

Nabycie wymaganych kwalifikacji/umiejętności/kompetencji



Zwiększenie efektywności pracy pracowników



Zwiększenie motywacji do pracy pracowników

