

Zasada równości szans i niedyskryminacji,
w tym dostępności dla osób z niepełnosprawnościami
oraz zasada równości szans kobiet i mężczyzn

Program prezentacji

1. Zasada równości – elementarz
2. Definicje
3. Zasada równości w projekcie
4. Standardy dostępności w praktyce
5. Standard minimum

Zasada równości szans i niedyskryminacji

umożliwienie wszystkim osobom – bez względu na płeć, wiek, niepełnosprawność, rasę lub pochodzenie etniczne, wyznawaną religię lub światopogląd, orientację seksualną

– SPRAWIEDLIWEGO, PEŁNEGO uczestnictwa
we WSZYSTKICH dziedzinach życia
na JEDNAKOWYCH zasadach.



Zasada równości – podstawy prawne (1)

1. Konstytucja Rzeczypospolitej Polskiej z dnia 2 kwietnia 1997 r. (Dz. U. poz. 483, z późn. zm.)
2. Konwencja ONZ o prawach osób z niepełnosprawnościami – z dnia 13 grudnia 2006 r.

- zapisy Konwencji ONZ o prawach osób niepełnosprawnych ratyfikowanej przez Polskę 6 września 2012 r. zobowiązują do zwiększenia możliwości korzystania z praw przez osoby z niepełnosprawnościami, w tym eliminacji barier oraz zapewnienia pełnego uczestnictwa we wszystkich dziedzinach życia



Konwencja ONZ o niepełnosprawności:



Nowa społeczna definicja niepełnosprawności, która jest

- tylko jedną z wielu wymiarów konkretnej osoby
- powstaje w skutek interakcji osoby z barierami w otoczeniu:
 - środowisko fizyczne
 - transport
 - technologie
 - systemy informacyjno- komunikacyjne
 - towary i usługi
- ważna jest identyfikacja potrzeb osoby z niepełnosprawnością, likwidacja barier i włączenie w społeczeństwo
- zapisy Konwencji ONZ stały się podstawą dla unijnych i krajowych regulacji prawnych w zakresie równości praw osób z niepełnosprawnościami

Zasada równości – podstawy prawne (2)

3. Agenda działań na rzecz równości szans i niedyskryminacji w ramach funduszy unijnych na lata 2014-2020 z dnia 22 kwietnia 2015, MliR

- odnosi się do działań na rzecz wzmocnienia potencjału równościowego wśród podmiotów zaangażowanych w realizację funduszy unijnych, w tym:

podniesienie świadomości projektodawców na temat realizacji zasady w programach operacyjnych, dodatkowe działania na rzecz systemu programowania i wdrażania w ramach programów operacyjnych.

4. Rozporządzenie ogólne nr 1303/2013 z dnia 17 grudnia 2013 r. (Art.7)

- wskazuje, że Unia Europejska zwalcza wykluczenie społeczne i dyskryminację oraz wspiera sprawiedliwość społeczną i ochronę socjalną, równość kobiet i mężczyzn, solidarność między pokoleniami oraz ochronę praw dziecka

Zasada równości – podstawy prawne (3)

5. Wytyczne w zakresie realizacji zasady równości szans i niedyskryminacji, w tym dostępności dla osób z niepełnosprawnościami oraz równości szans kobiet i mężczyzn w ramach funduszy unijnych na lata 2014- 2020- dalej „Wytyczne”;

- mają zastosowanie we wszystkich krajowych i regionalnych programach operacyjnych

- pokazują jak wdrażać w praktyce zasadę równości szans na każdym poziomie programu (planowanie, realizacja, monitorowanie, ewaluacja, kontrola)

- wszystkie akty prawne i dokumenty regulujące zasadę równości szans i niedyskryminacji wskazane zostały w Rozdziale 1. Podrozdziale 1.1 Wytycznych

Zasada równości – podstawy prawne (4)



Dostępność Plus



- Ustawa z dnia 19 lipca 2019 r.
o zapewnieniu dostępności osobom ze szczególnymi potrzebami
(Dz.U. 2019 poz. 1696)
 - celem ustawy jest poprawa warunków życia i funkcjonowania obywateli ze szczególnymi potrzebami
 - ustawa jest kluczowym elementem rządowego programu „Dostępność Plus”, który rząd zainaugurował 17 lipca 2018 r.
- Ustawa z dnia 4 kwietnia 2019 r.
o dostępności cyfrowej stron internetowych i aplikacji mobilnych podmiotów publicznych (Dz.U. 2019 poz. 848)
 - ustawa wdraża dyrektywę Parlamentu Europejskiego i Rady (UE) 2016/2102 z dnia 26 października 2016 r. w sprawie dostępności stron internetowych i mobilnych aplikacji organów sektora publicznego
 - dostępność cyfrowa oznacza zgodność z wymaganiami WCAG 2.1. AA określonymi w tabeli załączonej do ustawy.



Pamiętaj!

Zasada równości szans jest zasadą horyzontalną

- Zasada równości jest uwzględniana na każdym etapie wdrażania Programu Operacyjnego
- jest uwzględniana poprzez działania podejmowane we wszystkich priorytetach inwestycyjnych
- dodatkowo na poziomie Programu operacyjnego zaplanowane są priorytety inwestycyjne, które zawierają specjalne działania adresowane do osób narażonych na dyskryminację w danym obszarze wsparcia, co razem z zasadą horyzontalną stanowi tzw. „podwójne podejście” w stosowaniu zasady równości – *dual approach*

Dokumenty unijne zawierają wymogi:

eliminowania DYSKRYMINACJI

kierowania się zasadą respektowania odmienności

zapewniania DOSTĘPNOŚCI, w tym dostępności przestrzeni – za pomocą
UNIWERSALNEGO PROJEKTOWANIA

stosowania MECHANIZMU RACJONALNYCH USPRAWNIENÍ

Poznajmy znaczenie tych wymogów 😊



Definicje - DYSKRYMINACJA

Dyskryminacja ze względu na niepełnosprawność :

- to jakiegokolwiek różnicowanie, wykluczanie lub ograniczanie ze względu na niepełnosprawność,

którego celem lub skutkiem jest naruszenie lub zniweczenie uznania, korzystania lub wykonywania wszelkich praw człowieka i podstawowych praw wolności

w dziedzinie polityki, gospodarki, w dziedzinie społecznej kulturalnej, obywatelskiej lub w jakiegokolwiek innej, za zasadzie równości między osobami. Obejmuje to wszelkie przejawy dyskryminacji, w tym co istotne – odmowę racjonalnego usprawnienia.



Definicje - DOSTĘPNOŚĆ

„właściwość środowiska fizycznego, transportu, technologii i systemów informacyjno – komunikacyjnych oraz towarów i usług, pozwalająca osobom z niepełnosprawnościami na korzystanie z nich na zasadzie równości z innymi osobami.

Dostępność jest warunkiem wstępnym prowadzenia przez wiele osób z niepełnosprawnościami niezależnego życia i uczestniczenia w życiu społecznym i gospodarczym”

- od dostępności zależy aktywność zawodowa i społeczna osób z niepełnosprawnościami,

Wpływa ona wprost na efektywne wykorzystanie ich potencjału, w kontekście osobowym i gospodarczym.



PAMIĘTAJ !

KAŻDY PROJEKT, bez względu czy Wnioskodawca opíše w grupie docelowej osoby z niepełnosprawnością czy nie, POWINIEN spełniać ZASADĘ DOSTĘPNOŚCI

NIEDOPUSZCZALNA jest sytuacja, w której odmawia się DOSTĘPU do uczestnictwa w projekcie osobie z niepełnosprawnościami ze względu na bariery np.: architektoniczne, komunikacyjne czy cyfrowe.

ZAŁOŻENIE, ŻE do projektu ogólnodostępnego **NIE ZGŁOSZĄ SIĘ** osoby z niepełnosprawnościami lub zgłoszą się osoby wyłącznie z określonymi rodzajami niepełnosprawności – jest **DYSKRYMINACJĄ**

przygotowując projekt **NALEŻY UWZGLĘDNIĆ** potrzeby osób z **RÓŻNYMI** rodzajami niepełnosprawności

Ocena zasady równości /Neutralność produktu / projektu

Ocena zasady równości:

- zatrudnienie osób z niepełnosprawnościami może być KRYTERIUM PREMIUJĄCYM
- we WNIOSKU o dofinansowanie oceniany jest POZYTYWNY WPŁYW realizacji projektu na zasadę równości, sprawdzana jest ZGODNOŚĆ ZAŁOŻEŃ PROJEKTU ze standardami równości
- realizacja zasady równości weryfikowana jest we WNIOSKACH o płatność – MONITORING PROJEKTU i podczas KONTROLI

W wyjątkowych sytuacjach, dopuszczalne jest uznanie NEUTRALNOŚCI projektu/ produktu

- można o niej mówić w sytuacji, kiedy wnioskodawca wykaże we wniosku o dofinansowanie projektu, że dostępność nie dotyczy produktów projektu na przykład z uwagi na brak jego bezpośrednich użytkowników, co, co do zasady jest sytuacją rzadko występującą w praktyce.

Narzędzia zapewnienia zasady równości

Wytyczne oferują Projektodawcom 2 narzędzia, dzięki którym mogą oni realizować i wdrażać zasadę dostępności:

Koncepcja uniwersalnego projektowania

- uwzględniana na etapie przygotowania projektu

Mechanizm racjonalnych usprawnień (MRU)

- uruchamiany na etapie realizacji projektu, w momencie pojawienia się osoby z niepełnosprawnością



Koncepcja uniwersalnego projektowania

- projektowanie produktów, środowiska, programów i usług

w taki sposób, by były UŻYTECZNE DLA WSZYSTKICH, w możliwie największym stopniu, bez potrzeby adaptacji lub specjalistycznego projektowania.

- uniwersalne projektowanie nie wyklucza możliwości zapewniania dodatkowych udogodnień dla szczególnych potrzeb osób z niepełnosprawnościami, jeżeli jest to potrzebne.
- koncepcja uniwersalnego projektowania jest realizowana przez zastosowanie co najmniej STANDARDÓW DOSTĘPNOŚCI DLA POLITYKI SPÓJNOŚCI 2014-2020
- wydatki na zapewnienie w projekcie udziału uczestników z niepełnosprawnościami są z góry uwzględnione we wniosku o dofinansowanie projektu

8 zasad Koncepcji uniwersalnego projektowania

1. równe szanse dla wszystkich
2. elastyczność w użytkowaniu
3. prostota i intuicyjność w użyciu
4. postrzegalność informacji przekazywanej za pośrednictwem przedmiotów i struktur przestrzeni
5. tolerancja na błędy – minimalizacja ryzyka błędnego użycia przedmiotów
6. niewielki wysiłek fizyczny podczas użytkowania
7. rozmiar i przestrzeń wystarczające do użytkowania
8. równoprawny dostęp do środowiska, środków transportu i usług powszechnych lub powszechnie zapewnionych tak, aby korzystający nie czuł się dyskryminowany czy stygmatyzowany.



Mechanizm racjonalnych usprawnień (1)

- KONIECZNE i ODPOWIEDNIE ZMIANY oraz dostosowania, nienakładające NIEPROPORCJONALNEGO lub NADMIERNEGO obciążenia, rozpatrywane OSOBNO dla każdego konkretnego przypadku, w celu zapewnienia osobom z niepełnosprawnościami możliwości korzystania z wszelkich praw człowieka i podstawowych wolności oraz ich wykonywania na zasadzie RÓWNOŚCI z innymi osobami.
- ma zastosowanie zarówno w projektach:
 - ogólnodostępnych
 - dedykowanych
- mechanizm oznacza możliwość sfinansowania specyficznych działań dostosowawczych, uruchamianych wraz z pojawieniem się w projektach – w charakterze UCZESTNIKA lub PERSONELU PROJEKTU - osoby z niepełnosprawnością

Maksymalny koszt usprawnień na 1 osobę w projekcie to:

12 tys. złotych

Mechanizm racjonalnych usprawnień (2)

Potrzebne usprawnienia mogą być sfinansowane dzięki:

- elastyczności budżetu projektu (przesunięcie środków)
- zwiększeniu dostępności dofinansowania

Przykłady katalogu kosztów możliwych do sfinansowania:

zmiana miejsca realizacji projektu; budowa tymczasowych podjazdów; montaż platform, wind, podnośników; właściwe oznakowanie budynków

dostosowanie architektoniczne

dostosowanie infrastruktury komputerowej

wynajęcie lub zakup i instalacja programów powiększających, mówiących, kamer do kontaktu z osobą posługującą się językiem migowym, drukarek w alfabecie Braille'a

wynajęcie lub zakup i montaż systemów wspomagających słyszenie np. pętli indukcyjnych, systemów FM

dostosowanie akustyczne



Pamiętaj!

- w przypadku planowania inwestycji/projektu/usługi w PIERWSZEJ KOLEJNOŚCI należy dążyć do zapewnienia jej dostępności w oparciu o KONCEPCJĘ UNIWERSALNEGO PLANOWANIA.
- każdy wydatek poniesiony w celu ułatwienia dostępu lub uczestnictwa w projekcie osób z niepełnosprawnościami jest KWALIFIKOWALNY w ramach kosztów bezpośrednich- pod warunkiem, że jest kwalifikowalny wg Wytycznych dot. Kwalifikowalności.
- wszystkie NOWE PRODUKTY projektów (zasoby cyfrowe, środki transportu, i infrastruktura) ze środków polityki spójności realizowane SĄ ZGODNE z KONCEPCJĄ UNIWERSALNEGO PLANOWANIA

oraz ze STANDARDAMI DOSTĘPNOŚCI DLA POLITYKI SPÓJNOŚCI NA LATA na lata 2014-2020 stanowiącymi Załącznik nr 2 do Wytycznych



Definicja: Osoby z niepełnosprawnościami

za Konwencją ONZ:

- „to osoby, które mają długotrwale naruszoną sprawność fizyczną, umysłową, intelektualną lub w zakresie zmysłów co może, w oddziaływaniu z różnymi barierami, utrudniać im pełny i skuteczny udział w życiu społecznym, na zasadzie równości z innymi osobami”

w Polsce:

- osoby niepełnosprawne w rozumieniu ustawy z dnia 27 sierpnia 1997r. o rehabilitacji zawodowej i społecznej oraz zatrudnianiu osób niepełnosprawnych (Dz. U. z 2018 r. poz. 511)
- osoby z zaburzeniami psychicznymi, w rozumieniu ustawy z dnia 19 sierpnia 1994 r. o ochronie zdrowia psychicznego (Dz. U. z 2017 r. poz. 882, z późn. zm.)

System orzecznictwa o niepełnosprawności

W Polsce dwa podstawowe systemy orzecznictwa :

- orzeczenia o stopniu niepełnosprawności (ustawa o rehabilitacji społecznej i zawodowej oraz zatrudnianiu osób niepełnosprawnych)
- orzeczenia o niezdolności do pracy (ustawa o emeryturach i rentach z Funduszu Ubezpieczeń Społecznych),

odrębny system orzekania o niezdolności do pracy obowiązuje dla:

- gospodarstw rolnych
- służb mundurowych
- osób, które nie ukończyły lat 16 - w ramach systemu oświaty

- uczniowie z niepełnosprawnościami ubiegający się o wsparcie w procesie nauczania powinni legitymować się stosownym orzeczeniem poradni psychologiczno-pedagogicznej

IZ ma możliwość rozszerzenia zakresu stosowania Wytycznych również na inne osoby z niepełnosprawnościami (lub wybrane ich kategorie)



Definicje - standardy dostępności dla polityki spójności 2014-2020

- zestaw jakościowych i technicznych wymagań w stosunku do wsparcia finansowanego ze środków funduszy polityki spójności, w celu zapewnienia osobom z niepełnosprawnościami możliwości skorzystania z udziału w projektach, jak i z efektów ich realizacji.



CEL: zapewnienie osobom z niepełnosprawnościami na równi z osobami pełnosprawnymi dostępu do funduszy europejskich w zakresie:

- udziału
- użytkowania
- zrozumienia
- komunikowania się
- skorzystania z ich efektów

- standardy ustanawiają minimalne wymogi wsparcia, w projektach lub konkursach można wymagać więcej – na przykład stosując kryteria premiujące.

Standardy – rodzaj odbiorcy

Standardy regulują obszar, który podlega interwencji – to znaczy dotyczą produktów, będących przedmiotem projektu

W przygotowaniu wsparcia i zakresu niezbędnych usług, należy uwzględnić rodzaj i stopień niepełnosprawności uczestników



Grafika ze strony: blizejdostepnosi.pl

Standardy uwzględniają potrzeby osób z różnymi rodzajami niepełnosprawności, w szczególności osób:

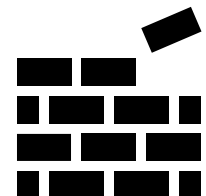
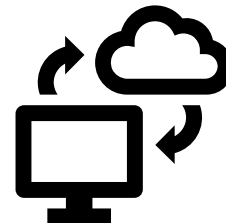
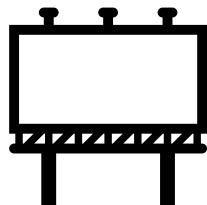
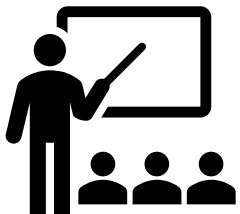
- z niepełnosprawnością ruchową
- niewidomych i słabowidzących
- głuchych i słabosłyszających
- z niepełnosprawnością intelektualną
- z zaburzeniami lub chorobami psychicznymi
- z trudnościami komunikacyjnymi.

Standardy - zakres



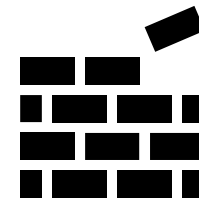
Opracowano
sześć
standardów:

1. SZKOLENIOWY – szkolenia, kursy, doradztwo
2. EDUKACYJNY - dotyczący placówek edukacyjnych
3. INFORMACYJNO-PROMOCYJNY – materiały, wydarzenia
4. CYFROWY- strony www, aplikacje, sprzęt cyfrowy
5. ARCHITEKTONICZNY - budynki, miejsca postojowe
6. TRANSPORTOWY– tabor miejski, tabor kolejowy



Standard architektoniczny (1)

- utwardzone i gładkie miejsca postojowe wraz z pojazdem na chodnik
- szeroki wjazd do budynku z poziomu chodnika z polem manewrowym co najmniej 150 x 150 cm, z płaską i utwardzoną nawierzchnią, o nachyleniu mniejszym niż 5 %
- drzwi automatyczne
- wejście oznaczone pasem ostrzegawczym – wewnątrz i na zewnątrz
- system fakturowych oznaczeń nawierzchniowych FON, bazujący na kombinacji faktur dla osób z dysfunkcjami wzroku – 3 rodzaje faktur nawierzchni:
 - faktura kierunkowa
 - faktura ostrzegawcza
 - faktura uwagi / informacji
- domofon nisko osadzony, z sygnałami dźwiękowo - świetlnymi otwierania zamka, z oznaczonymi przyciskami
- pochylnia / dźwig osobowy - gdy brak dostępu z poziomu terenu





Fundusze Europejskie
Program Regionalny



Rzeczpospolita
Polska



Unia Europejska
Europejski Fundusz Społeczny



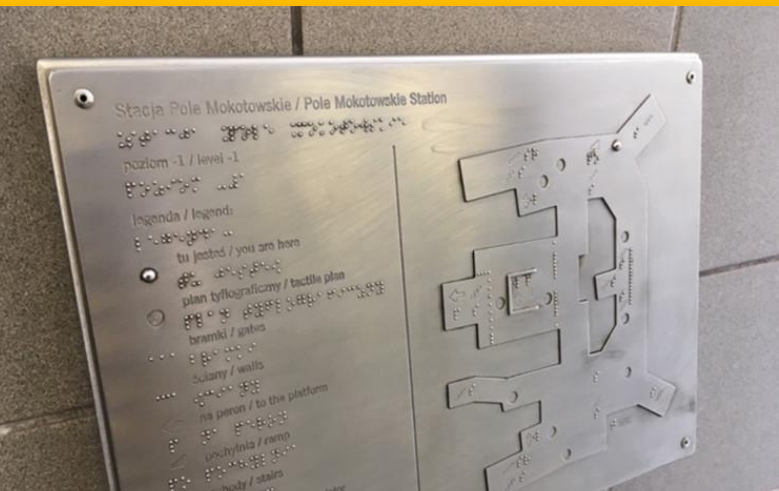
Zdjęcie- źródło: artykul6.spoldzielniafado.pl/

Standard architektoniczny (2)

- progi kontrastowe w pomieszczeniach przejściowych („wiatrołapach”) - ścięte, nie wyższe niż 2 cm
- maty przymocowane trwale na równi z podłogą, do 1 cm wysokości
- światlenie rozproszone, nie oślepiające
- drzwi o szerokości co najmniej - 90 cm rozwierane / rozsuwane z klamką po obu stronach
- elementy ułatwiające orientację w budynku:
 - plan budynku - w tym plan tyflograficzny
 - napisy opisujące pomieszczenia
 - bannery nawigujące w kluczowych węzłach komunikacyjnych
- pętle indukcyjne wzmacniające odbiór sygnału dźwiękowego
- bezpieczne i oznakowane nawierzchnie
 - antypoślizgowe, twarde, matowe
 - oznaczone elementami kontrastowymi - kolorystycznie i pod względem faktury

Standard architektoniczny (3)

- szerokość ciągów komunikacyjnych uzależniona od natężenia ruchu
- 180 cm/150 cm/120 cm
- pochylnie - szerokość płaszczyzny ruchu min. 120 cm; dłuższe niż 9 m podzielone na części, nachylenie do 5%
- dźwig osobowy - z polem manewrowym przed drzwi min. 1,6 m, rozmiary kabiny min. 110 cm szerokości i min. 140 cm długości
- schody :
 - oznaczone odmienną fakturą, barwą
 - pierwszy i ostatni stopień oznaczony kontrastowym kolorem
 - szerokość min. 120 cm (żłobki)
 - wysokość stopnia max. 15 cm, bezpieczne proporcje $2x W + 1Sz = 60-65$ cm
 - przed schodami faktury ostrzegające
 - poręcze kontrastujące - przy schodach na wysokości pow. 50 cm, co najmniej od otwartej strony

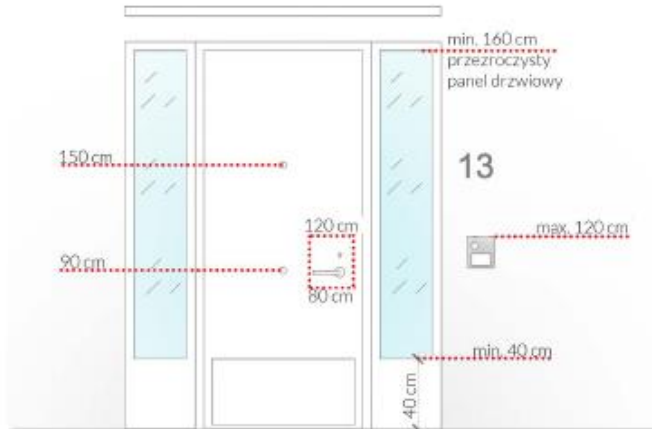


Zdjęcia- źródło: artykul6.spoldzielniafado.pl/

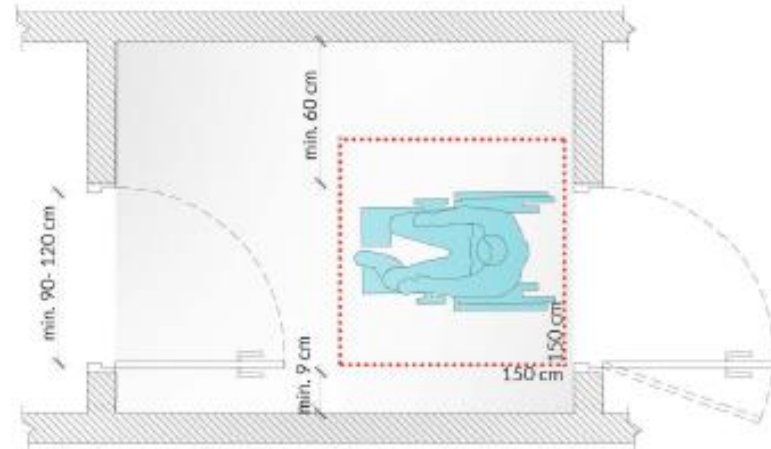
Standard architektoniczny (4)

- kontrast między kolorystyką ścian i podłóg/ oznakowanie kontrastowym kolorem linie brzegowe podłogi
- okna otwierane za pomocą jednej ręki na wysokości 85-120 cm od podłogi
- kontakty, inne mechanizmy kontrolne na wysokości 80- 110 cm, gniazda – 40 -100 cm, obsługiwane ruchem jednej ręki
- bezpieczeństwo pożarowe: drogę i kierunki ewakuacji wskazują informacje głosowe, piktogramy dotykowe, informacje na monitorach
- toalety – przestrzeń manewrowa 150 x 150 cm; 90 cm przestrzeni z obu stron miski ustępowej, górna krawędź deski na wysokości 42- 48 cm
 - nisko zamontowane umywalki, baterie łazienkowe w formie dźwigni
- funkcjonalność przestrzeni powinna umożliwiać samodzielne korzystanie z niej przez osoby z niepełnosprawnościami

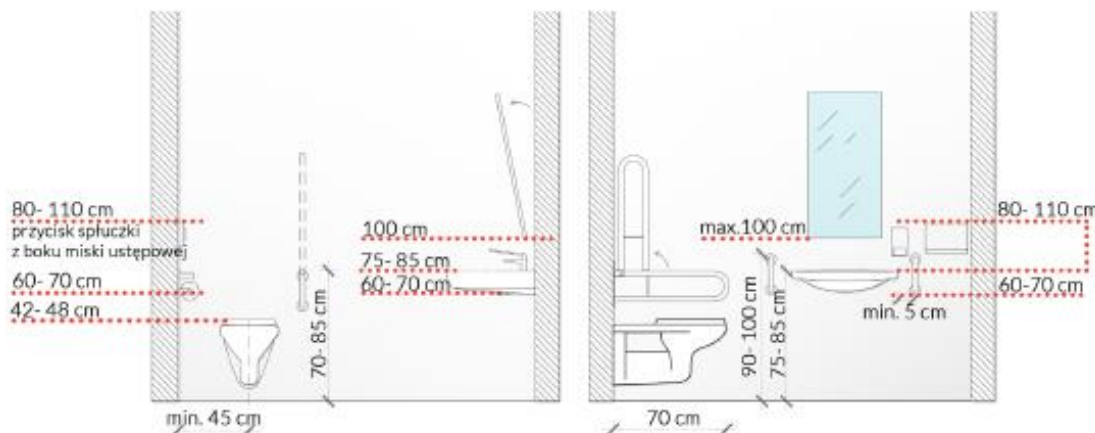
drzwi wewnętrzne



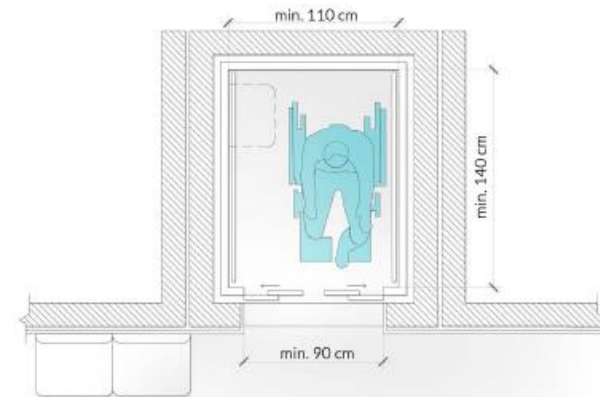
wiatrołap



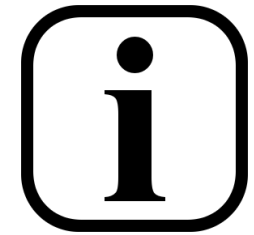
toaleta



dźwig osobowy



Standard informacyjno-promocyjny - materiały – informacja pisana (1)



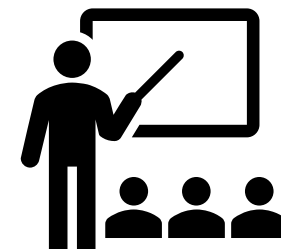
FORMAT:

- nie używa się spacji między literami (czytnik ekranu)
- czcionka rozmiar min. 12, bezszeryfowa -
Helvetica, Arial, Calibri, Tahoma
- interlinie = 1,15 lub 1,5
- stosuje się wbudowane stylów nagłówków - Nagłówek 1, 2
- akapity zwiększają czytelność tekstu
- wersja elektroniczna: hiperłącza są opisane tekstem alternatywnym –
nazwą, która określi co znajduje się pod linkiem np.: link do strony
internetowej „Komunikacja pisana”
- numeracja i punktory - ułatwiają nawigowanie
- duży kontrast: Przykład Przykład Przykład Przykład Przykład

Standard informacyjno-promocyjny- materiały – informacja pisana (2)

- tabele:
 - nad tabelami należy stosować wiersz nagłówek tabeli – (opis tabeli)
 - funkcja „Powtórz wiersz nagłówek na nowych stronach”
 - linie siatki – widoczne
 - tekst wyrównany do lewej; liczby do prawej
- dostępny dokument powinien być przeformatowany do pliku PDF
- teksty – pisane prostym językiem, bez skrótów, jeśli branżowe - rozwinięte przy pierwszym użyciu
 - zdania krótkie, pozytywne, strona czynna
 - formatowanie tekstu - wyrównane do lewej
 - treść poparta przykładami

Standardy: informacyjno-promocyjny/ szkoleniowy (1)



- prezentacje multimedialne:
 - posiadają unikalne tytuły każdego slajdu
 - slajdy mają maksymalnie 4-6 wierszy
 - prezentowane z krótkich równoważników zdań
 - z użyciem dużej i bezszeryfowej czcionki, rozmiar min. 18
 - z zastosowaniem wysokiej jakości grafiki, dużych obrazów z obowiązkowym tekstem alternatywnym
- prezentowane filmy, multimedia zawierają audiodeskrypcję
- w nagraniach dźwiękowych umieszczamy pliki tekstowe
- napisy rozszerzone w materiałach audio- wideo, transmisjach on-line
- organizator decyduje, w jaki sposób i którymi sposobami komunikacji zapewnia dostępność materiałów (wersja w druku powiększonym, wersja w języku łatwym do czytania, w systemie Braille'a, nagrania tłumaczenia na język migowy na nośniku elektronicznym)

Standardy: informacyjno-promocyjny szkoleniowy (2)



- materiały informacyjne i szkoleniowe, dokumenty rekrutacyjne - przygotowane w sposób dostępny, udostępniane w co najmniej w wersji elektronicznej
- zarejestrowani uczestnicy z niepełnosprawnościami, prelegenci - zapytani o specjalne potrzeby
- osoby organizujące wydarzenie - przeszkolone w zakresie potrzeb osób z niepełnosprawnościami
- strona z informacjami o wydarzeniu - zgodna ze standardem cyfrowym zawiera niezbędne informacje o dostępności (mapa, sposób dojazdu, parking, informacje o dostępności budynku)
- komunikacja na linii beneficjent – uczestnik/-czka projektu zapewniona przez co najmniej 2 sposoby komunikacji (np. telefon/ email)
- organizacja wsparcia powinna uwzględniać wyrównywanie szans (asystent, pies asystujący, tłumacz języka migowego, pętla indukcyjna) oraz elastyczność form wsparcia i zapewnienie komfortu psychicznego

ZAKŁAD UBEZPIECZEŃ SPOŁECZNYCH
Departament Zasiłków
ul. Szamocka 3, 5, 01-748 Warszawa

Warszawa, dnia września 2016 r.

000000000000
UNP 0000000**Pani XX**
Adres
Adres

W odpowiedzi na Pani pismo, przekazane do Zakładu przez Ministerstwo Rodziny, Pracy i Polityki Społecznej, dotyczące postępowania Oddziału ZUS w XXX przy rozpatrywaniu wniosku o zasiłek macierzyński dla pani Anny K., uprzejmie wyjaśniam.

Zakład Ubezpieczeń Społecznych nie jest upoważniony do przekazania Pani informacji w sprawie dotyczącej innego świadczeniobiory z uwagi na to, że nie jest Pani stroną postępowania w sprawie. Stroną jest każdy, czyjego interesu prawnego lub obowiązku dotyczy postępowanie albo kto żąda czynności organu ze względu na swój interes prawny lub obowiązek¹.

Dane zgromadzone na koncie ubezpieczonego mogą być udostępniane przez Zakład podmiotom i osobom wymienionym w ustawie o systemie ubezpieczeń społecznych². Dane są udostępniane z uwzględnieniem przepisów dotyczących ochrony danych osobowych³.

Z poważaniem

Imię i nazwisko
funkcja

¹ Art. 28 ustawy z dnia 14 czerwca 1960 r. - Kodeks postępowania administracyjnego (Dz. U. z 2016 r. poz. 23 z późn. zm.).

² Art. 50 ust. 3-10 3 ustawy z dnia 13 października 1998 r. o systemie ubezpieczeń społecznych (Dz. U. z 2016 r. poz. 963), zwanej dalej ustawą o systemie ubezpieczeń społecznych.

³ Ustawa z dnia 29 sierpnia 1997 r. o ochronie danych osobowych (Dz. U. z 2016 r. poz. 922).

ZAKŁAD UBEZPIECZEŃ SPOŁECZNYCH
Departament Zasiłków
ul. Szamocka 3, 5, 01-748 Warszawa

Warszawa, września 2016 r.

000000000000
UNP 0000000**Pani XX**
Adres
Adres

Odpowiedź na pismo
Pani XX
w sprawie zasiłku macierzyńskiego
Anny K.

Szanowna Pani,

zgodnie z prawem chronimy dane osobowe [1], dlatego nie możemy podać informacji, o które Pani prosi.

Informacje te możemy udostępnić jedynie:

- osobom, których dotyczy ta sprawa (są stroną w sprawie) [2],
- przedstawicielom instytucji określonych w ustawie [3].

Jeśli ma Pani pytania lub uwagi, prosimy do nas zadzwonić: tel. 022 000 00 00.

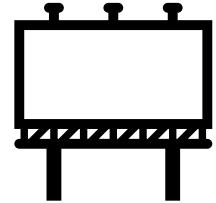
Z wyrazami szacunku
Imię i nazwisko
*funkcja***Podstawa prawna:**

[1] Ustawa z dnia 29 sierpnia 1997 r. o ochronie danych osobowych (Dz. U. z 2016 r. poz. 922).

[2] Art. 28 ustawy z dnia 14 czerwca 1960 r. - Kodeks postępowania administracyjnego (Dz. U. z 2016 r. poz. 23 z późn. zm.).

[3] Art. 50 ust. 3-10 3 ustawy z dnia 13 października 1998 r. o systemie ubezpieczeń społecznych (Dz. U. z 2016 r. poz. 963).

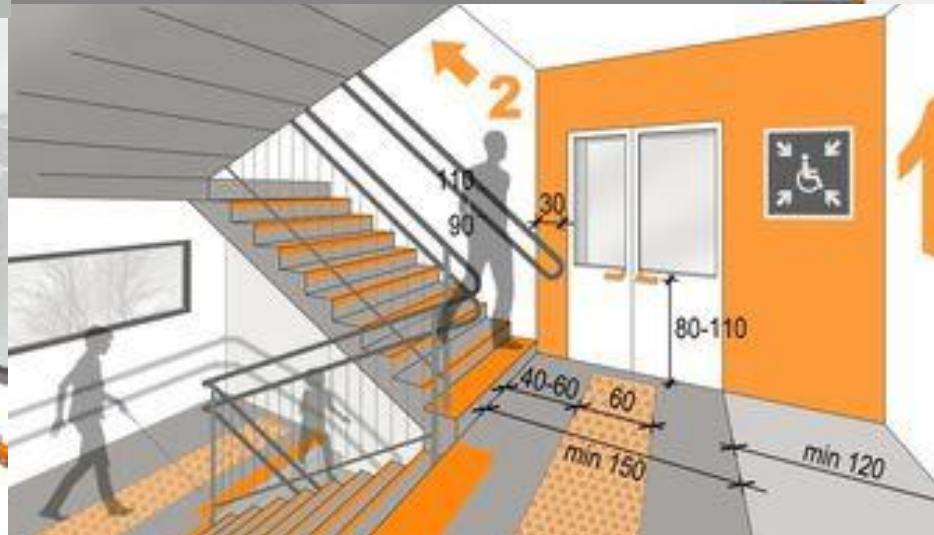
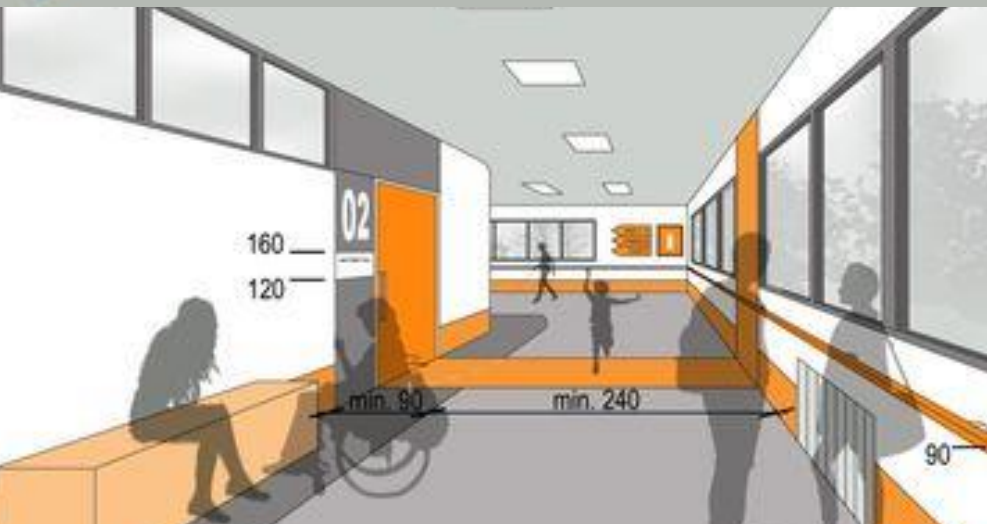
Standard edukacyjny



- każda wybudowana lub modernizowana placówka - dostępna dla osób z niepełnosprawnościami
- przestrzeń – wystarczająco duża uwzględniająca potrzeby użytkowników
- uwzględnienie wpływu środowiska na odczucia sensoryczne uczniów
- wnętrza wspierające proces uczenia się
- przestrzeń gwarantująca bezpieczeństwo, zdrowie komfort, godność uczestników
- kontrast między kolorystyką ścian i podłóg
- kolorystyka – ciepłe i stonowane barwy, matowe wykończenie
- wyposażone w salę do integracji sensorycznej

Standard edukacyjny - organizacja przestrzeni

- umeblowanie łatwe do przearanżowania przestrzeni, umożliwiające poruszanie się i udział asystentów; dostępne ciągi komunikacyjne
- wykładziny z krótkim włosiem, na stałe przymocowane do podłogi
- oświetlenie elektryczne łagodne i nie generuje hałasu, dzienne z opcją zasłonięcia
- wybór stolików z siedziskami i stolików umożliwiających podjechanie wózkiem, meble na wysokości dostępnej dla osób na wózkach inwalidzkich,
- stoły, ławki z zaokrąglonymi narożnikami, część z nich posiada możliwość regulacji wysokości
- kolory blatów w kontraście do otoczenia - jednobarwne, bez połysku
- tablica szkolna, duża, w ciemnym kolorze, nisko zamocowana, z regulacją wysokości
- pomoce specjalistyczne i dydaktyczne, w tym pomoce optyczne, zestawy dla uczniów leworęcznych, pomoce do edukacji alternatywnej i wspomagającej





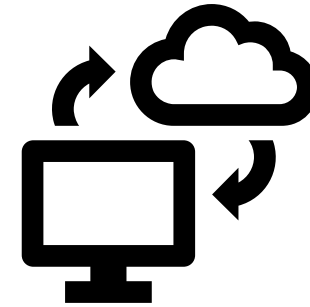
Standard edukacyjny - dedykowane przestrzenie

- biblioteka - wyposażona w pomoce optyczne i książki dostępne w wersji e-booka/ audiobooka (opcjonalnie z urządzeniem do odczytu tekstu)
- stołówka – z wyborem stolików z osobnymi siedziskami i stolikami umożliwiającymi podjechanie wózkiem, z przestrzenią manewrową, lada spożywcza nisko umocowana
- plac zabaw- urządzenia dla dzieci sprawnych i dzieci z niepełnosprawnościami, ciągi komunikacyjne i nawierzchnia placu dostępna dla wózków inwalidzkich, Regulamin zabawy w formie obrazkowej
- sale gimnastyczne wyposażone w pętle indukcyjne; trybuny z miejscami dla wózków w różnych sektorach
- sprzęt informatyczny z systemem operacyjnym umożliwiającym instalację specjalistycznego oprogramowania/ podłączenie specjalistycznego sprzętu
- doskonalenie umiejętności, kompetencji lub kwalifikacji nauczycieli, pedagogów i dyrektorów

Standard cyfrowy

dotyczy:

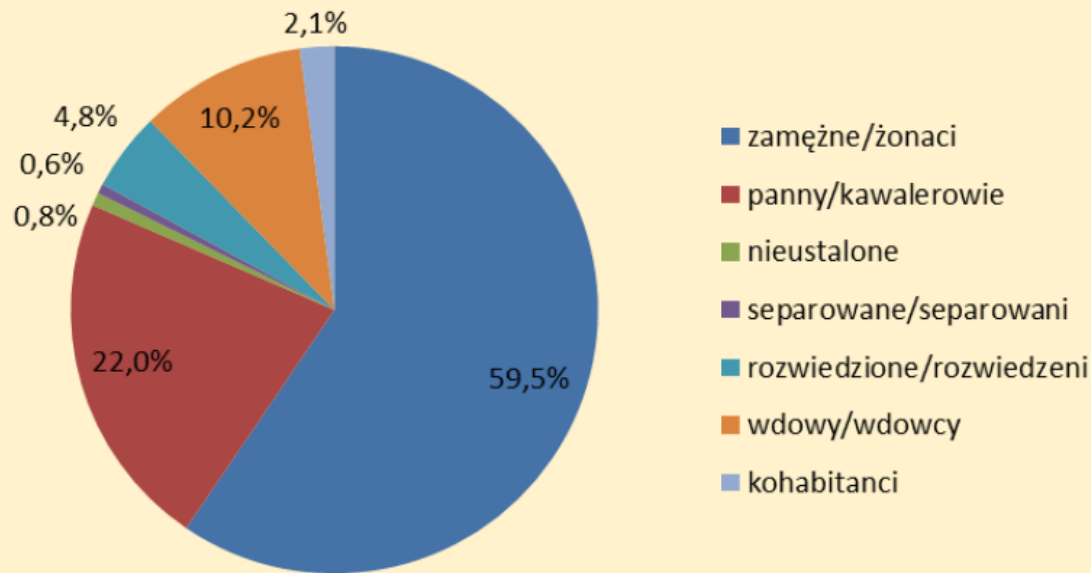
- serwisów internetowych
- aplikacji desktopowych/ mobilnych
- dokumentów elektronicznych
- multimediiów
- sprzętu informatycznego ogólnego przeznaczenia
- sprzętu informatycznego szczególnego przeznaczenia (infokioski, biletomaty, automaty kolejkowe)



Standard cyfrowy – właściwości serwisu internetowego/ aplikacji

- treści nietekstowe - zdjęcia schematy, kontrolki formularzy, elementy interfejsu graficznego - posiadają tekst alternatywny
- właściwa kolejność wyświetlania się elementów w kodzie
- przekazywanie informacji za pomocą tekstu, nie grafiki
- współczynnik kontrastu między tekstem a tłem 4,5 :1
- rozmiar tekstu z opcją powiększenia do 200 %
- funkcje serwisu możliwe do obsługi za pomocą klawiatury lub interfejsu klawiatury
- opcja zatrzymania równolegle wyświetlanych informacji
- unikanie częstotliwości błysków większej niż 3 błyski na sekundę
- każda podstrona, łącze posiadają opis ich celu i tematyki
- komputery, biletomaty, bankomaty infokioski- dostępne dla osób z niepełnosprawnościami (oznakowanie klawiszy, odpowiednie oprogramowanie)
- obowiązują standardy WCAG.2.1* (zgodnie z Ustawą o dostępności cyfrowej)

Ludność Polski według faktycznego stanu cywilnego w 2011 roku



Dobre praktyki

Przykład tekstu alternatywnego:

Alt=„wykres kołowy przedstawiający ludność Polski według faktycznego stanu cywilnego w 2011 roku. 59,5% żonaci/zamężne, 22% kawalerowie/panny, 0,8% nieustalone, 0,6% separowani/separowane, 4,8% rozwidzieni/rozwidzione, 10,2% wdowcy/wdowy, 2,1% kohabitanci”.

Koronawirus: aktualne informacje i zalecenia

[DOWIEDZ SIĘ WIĘCEJ](#)

Ministerstwo Cyfryzacji

O ministerstwie Co robimy Aktualności Załatw sprawę Kontakt PL

niepodległa POLSKA
STRAŻAKI OCHRONIARSKA
WISZCZYKOWSKI

**Pobierz aplikację
ProteGO Safe**

Wszystko w Twoich rękach
www.gov.pl/protegosafe

The advertisement features a blue background with a white smartphone displaying the ProteGO Safe app interface. To the right, a family of three (a woman and two children) is shown sitting in a train, looking out the window. The overall theme is digital safety and convenience.

Aktualności

[zobacz wszystkie](#)

16.06.2020

[ProteGO Safe już dla wszystkich](#)

Źródło: <https://www.gov.pl/web/dostepnosc-cyfrowa/o-stronie-kontrastowej>

Standard transportowy



- w pojazdach i infrastrukturze stosuje się kompatybilne, funkcjonalne i łatwe w użyciu rozwiązania zapewniające:
- możliwość swobodnego poruszania się w miejscach publicznych (pochylnie, windy, podnośniki, parkingi, trasy bez przeszkód, ścieżki prowadzące, strefy zagrożenia, pasy dotykowych i ostrzegawczych, itd.)
 - możliwość swobodnego korzystania ze środków transportu publicznego (obniżenia podłogi, eliminację stopni, wyposażenie pojazdów w podnośniki dla osób poruszających się na wózkach, kasowniki i automaty na odpowiedniej wysokości, itd.)
 - nieskrępowany i skuteczny dostęp do wszelkiej informacji przede wszystkim na temat rozkładu jazdy, kierunku jazdy i stacji/przystanków pośrednich, topografii punktu komunikacyjnego, lokalizacji zagrożeń, kierunku poruszania się, itd. (informacja musi uwzględniać ograniczenia widzenia oraz słyszenia).

Zasada równości szans kobiet i mężczyzn
– Standard minimum

Zasada równości szans kobiet i mężczyzn - cel

- podejmowanie działań na rzecz osiągnięcia stanu, w którym kobietom i mężczyznom przypisuje się taką samą wartość społeczną, równe prawa i równe obowiązki oraz gdy mają oni równy dostęp do zasobów (środki finansowe, szanse rozwoju), z których mogą korzystać; zasada równości służy:

- zagwarantowaniu
możliwości wyboru drogi
życiowej
BEZ OGRANICZEŃ
wynikających ze
stereotypów płci

- uwzględnieniu
PERSPEKTYWY PŁCI we
wszystkich procesach
politycznych,
priorytetach i działaniach
w ramach PO, na
wszystkich wdrażania: na
etapie planowania,
realizacji i ewaluacji

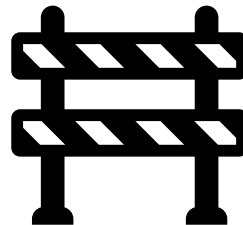
- systematycznym
i świadomym OCENIANIU
danej polityki i działań z
perspektywy wpływu na
warunki życia kobiet i
mężczyzn,
przeciwdziałającym
dyskryminacji i mającym
na celu osiągnięcie
równości szans kobiet i
mężczyzn

Dyskryminacja ze względu na płeć

- to wszelkie różnicowanie, wyłączenie lub ograniczenie, którego skutkiem lub celem jest uszczuplenie lub uniemożliwienie jednej z płci korzystania
NA RÓWNI Z DRUGĄ PŁCIĄ

z zasobów, praw człowieka oraz podstawowych wolności

w dziedzinach życia politycznego, gospodarczego, społecznego, kulturalnego, obywatelskiego i innych.



Zasada równości kobiet i mężczyzn - *Dual approach*

- wdrażana w postaci dedykowanego, jednego lub więcej priorytetu inwestycyjnego, który wyrównuje szanse kobiet i mężczyzn we wszystkich dziedzinach, w tym:

- w dostępie do zatrudnienia
- w rozwoju kariery
- w zwalczaniu zjawiska feminizacji ubóstwa
- w zwalczaniu stereotypów związanych z płcią na rynku pracy
- w godzeniu życia zawodowego z prywatnym
- w równym podziale obowiązków opiekuńczych pomiędzy kobietami a mężczyznami
- w promowaniu równego wynagrodzenia za jednakową pracę

- stosowana horyzontalnie we wszystkich priorytetach w całym systemie wdrażania programu

Standard minimum - narzędzie oceny



- służy ocenie realizacji zasady równości szans kobiet i mężczyzn w ramach projektów, współfinansowanych z EFS -Załącznik nr 1 do Wytycznych) w ramach:

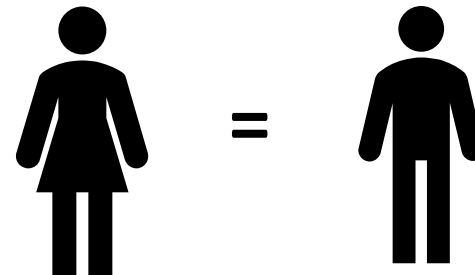
pięciu zagadnień spełnienia kwestii równościowych, w tym:

- analizy problematyki projektu
- zaplanowanych działań
- wskaźników i opisu wpływu realizacji projektu na sytuację kobiet i mężczyzn
- działań na rzecz zespołu projektowego

Standard minimum - narzędzie oceny

- ocenie pod kątem spełniania zasady równości szans kobiet i mężczyzn podlega CAŁY WNIOSEK, niezbędne informacje w tej kwestii umieszcza się w sugerowanych w Instrukcji rubrykach
- wyjątki, co do których nie stosuje się standardu minimum:
 - profil działalności beneficjenta (np. Stowarzyszenie ojców)
 - zamknięta rekrutacja (np. wszyscy pracownicy/personel konkretnego podmiotu lub jego wyodrębnionej części)
- maksymalna liczba punktów do uzyskania wynosi 6.
- standard minimum uznaje się za spełniony w przypadku uzyskania CO NAJMNIEJ 3 pkt. za określone kryteria spełnione we Wniosku o dofinansowanie

* Dla konkursu RPMA.08.03.01-IP.02-14-001/20 Regionalnego Programu Operacyjnego Województwa Mazowieckiego na lata 2014-2020 Oś priorytetowa VIII Rozwój rynku pracy 8.3.1- informacje o spełnianiu zasady równości płci wpisujemy w pkt C.3.4 Wniosku o dofinansowanie



KRYTERIUM 1

> max 1 pkt

- określa czy podano informacje, które potwierdzają:
ISTNIENIE (ALBO ICH BRAK) BARIER RÓWNOŚCIOWYCH

w obszarze tematycznym interwencji i/lub zasięgu oddziaływania projektu

- przy diagnozowaniu barier równościowych Projektodawca powinien uwzględnić położenie kobiet i mężczyzn wchodzących w skład grupy docelowej i przeanalizować ich sytuację w opisywanym obszarze, w celu oceny czy któraś z grup znajduje się w gorszym położeniu, czy ma utrudniony dostęp do edukacji, szkoleń, zatrudnienia. Projektodawca używa danych ilościowych i/lub jakościowych w podziale na płeć

Bariery równościowe: m.in.:

- segregacja pozioma i pionowa rynku pracy
- różnice w płacach kobiet i mężczyzn na równoważnych stanowiskach
- mała dostępność elastycznych rozwiązań czasu pracy
- przemoc ze względu na płeć
- niewidoczność kwestii płci w ochronie zdrowia.

KRYTERIUM 2

> max 2
punkty

- określa czy projekt **OBEJMUJE DZIAŁANIA** odpowiadające na zidentyfikowane bariery równościowe w obszarze tematycznym interwencji i/lub zasięgu oddziaływania projektu - max .2 pkt
 - Projektodawca wskazuje czy są i jakiego rodzaju działania zostaną zrealizowane w projekcie na rzecz osłabiania lub niwelowania zdiagnozowanych barier równościowych.
 - szczególną uwagę należy zwrócić na sposób rekrutacji do projektu i dopasowania odpowiednich form wsparcia dla uczestników/uczestniczek projektu wobec zdiagnozowanych nierówności

KRYTERIUM 3

> max 2
punkty

- w przypadku stwierdzenia braku barier równościowych:
 - określa czy wniosek zawiera **DZIAŁANIA ZAPEWNIAJĄCE PRZESTRZEGANIE** zasady równości szans, tak aby na żadnym etapie nie wystąpiły bariery
- jeśli we wniosku o dofinansowanie projektu nie zdiagnozowano żadnych barier równościowych, we wniosku/ projekcie należy przewidzieć działania, zmierzające do przestrzegania zasady równości szans, aby te bariery nie pojawiły się na żadnym etapie realizacji projektu.

KRYTERIUM 4

> max 2 punkty

- określa czy wskaźniki realizacji projektu zostały podane **W PODZIALE NA PŁEĆ** i/lub czy został umieszczony opis tego w jaki sposób rezultaty projektu przyczynią się do **ZMNIEJSZENIA BARIER** istniejących w obszarze tematycznym interwencji i / lub zasięgu oddziaływania projektu
- wartości docelowe wskaźników w postaci liczby osób należy podawać w podziale na płeć
- Projektodawca informuje, w jaki sposób rezultaty przyczyniają się do zmniejszenia barier równościowych istniejących w obszarze tematycznym interwencji i/lub zasięgu oddziaływania projektu (dotyczy to zarówno projektów skierowanych do osób, jak i instytucji).

KRYTERIUM 5

> max 1 punkty

- określa czy wskazane jest jakie działania zostaną podjęte w celu zapewnienia **RÓWNOŚCIOWEGO ZARZĄDZANIA** projektem
- Projektodawca przedstawia w jaki sposób planuje się zapewnić realizację zasady równości szans kobiet i mężczyzn w ramach procesu zarządzania projektem - proponuje konkretne działania, jakie zostaną podjęte w projekcie w ww. obszarze

Materiały

- link: Wytyczne w zakresie realizacji zasady równości szans i niedyskryminacji, w tym dostępności dla osób z niepełnosprawnościami oraz zasady równości szans kobiet i mężczyzn w ramach funduszy unijnych na lata 2014-2020
- link: Realizacja zasady równości szans i niedyskryminacji, w tym dostępności dla osób z niepełnosprawnościami Poradnik dla realizatorów projektów i instytucji systemu wdrażania funduszy europejskich 2014-2020
- link: Poradnik „Jak wdrażać Ustawę o zapewnianiu dostępności?”
- Standardy dostępności budynków dla osób z niepełnosprawnościami, MINISTERSTWO INFRASTRUKTURY I BUDOWNICTWA, Warszawa, 2017
- WCAG 2.0 Podręcznik Dobrych Praktyk, Artur Marcinkowski, Przemysław Marcinkowski, Fundacja Widzialni, 2012
- link: <https://widzialni.org/ustawa-o-dostepnosci-cyfrowej-w-pytaniach-i-odpowiedziach,new,mg,6,362>

Wojewódzki Urząd Pracy w Warszawie

ul. Młynarska 16
01-205 Warszawa
tel. 22 578 44 00

wup@wup.mazowsze.pl

Punkt informacyjny EFS, godz. 8:00 - 16:00
tel. 22 578 44 34; punktinformacyjnyefs@wup.mazowsze.pl



AktywninaMazowszu